

Budget 2015 med plan 2016 och 2017

Beslut i kommunfullmäktige 2014-11-10

Innehållsförteckning

Förord.....	2
Samhällsekonomisk utveckling.....	4
Demografisk utveckling.....	5
Ekonomisk översikt och analys.....	9
Kommunens budgetprocess och styrmodell.....	12
Anvisningar för budgetarbetet.....	13
Budget 2015 och plan 2016-2017	16

Förord till Budget för Norbergs kommun 2015 med plan 2016-2017

Äntligen!

Efter en längre tid med besvärlig ekonomisk situation är Norbergs kommun på rätt väg. Det är fortsatt strama ekonomiska ramar som gäller men i den här budgeten finns bara satsningar, inga sparkrav.

Befolkningen har ökat kraftigt i vår kommun och det är förstås mycket glädjande. Fler invånare leder till högre intäkter men också större behov i verksamheterna. Kommunen har nu ett akut behov av fler och större lokaler, mer personal och strategiskt utvecklingsarbete i verksamheterna.

Många av de som flyttat till vår kommun har gjort det från andra länder. Dessa personer är ett välkommet tillskott och för med sig kompetenser, drivkraft och erfarenheter som vår kommun behöver. För att människor från olika kulturer med olika vanor ska kunna samsas behöver vi träffas och prata med varandra. Många nyanlända behöver också extra stöttning för att hitta en plats på arbetsmarknaden och i föreningslivet.

Kommunfullmäktiges övergripande viljeinriktning ska vara vägledande för all verksamhet och det är upp till respektive beslutande församling (styrelse, utskott, direktion) att styra verksamheten i enlighet med den. **Den kommunala skattesatsen skall vara oförändrad** under planperioden.

Norbergs kommun tillämpar målstyrning och rambudget. Beräkningsgrunderna för de ekonomiska ramarna ska under perioden återspegla den kommunala demografin och inriktning är att **verksamheternas kostnader ska ligga i paritet med index för den struktursårsjusterade standardkostnaden.**

Norbergs kommun ska vara framtidsorienterad. Av den anledningen vill vi **satsa lite mer på förskola och grundskola** och riktmärket för dessa verksamheter bör under budgetperioden vara 10 procentenheter högre än den struktursårsjusterade standardkostnaden. Ett riktmärke när detaljbudgetar läggs bör vara att ha **1 % av tilldelade medel ofördelat** för att bättre klara snabba svängningar.

Personalen är helt avgörande för verksamheten och Norbergs kommun ska vara en attraktiv arbetsgivare. Med denna budget tar vi ett första steg mot en strategisk lönepolitik när svårrekryterade grupper (lärare, förskollärare och sjuksköterskor) får högre löneökning än andra grupper. Vi behöver jobba betydligt mer för att ge våra anställda bättre arbetsvillkor. **Alla tjänster som utannonseras ska vara heltidstjänster** men möjligheten att arbeta deltid bör finnas för den som så önskar. Antalet vikarier inom omsorgen måste minska till förmån för fler tillsvidareanställda. Målet är att alla anställda som vill ha en heltidstjänst har det.

Mat är en betydande faktor i våra liv och bör därför ha en viktig och framskjuten roll i kommunens verksamheter. Under planperioden ska en kostchef anställas och Björkängens kök byggas om för att möjliggöra att mer mat lagas från grunden.

En utmaning som vi ännu inte lyckats lösa är det eftersatta underhållet i kommunens bostadsfastigheter. När regeringen nu har avsatt pengar för energieffektiviseringar i allmännyttan bör kommunen under planperioden ta tillfället i akt och påbörja renoveringar.

För en kommun som Norberg, med betydande andel glesbygd, är utbyggnaden av bredband en överlevnadsfråga. För att människor ska kunna bo kvar på och flytta till landsbygden bör det finnas möjlighet att ansluta sig till bredband för att klara arbete och studier, men också trygghetstjänster. Infrastrukturen är ett statligt ansvarsområde men vi som kommun vill bidra till att föreningar och byalag i Norberg ska kunna söka statlig finansiering för bredbandsutbyggnad. Kommunen ska också, under planperioden, se till att ett **stadsfibernet i Norberg** blir verklighet.

I vår kommun finns ett diversifierat näringsliv som framgångsrikt har klarat sig igenom de senaste årens konjunktursvacka. Vi ska stödja en fortsatt utveckling. Arbetslösheten i Norberg är högre än riket och ungdomsarbetslösheten är ett stort bekymmer. Vi som kommun måste agera för att på olika sätt hjälpa den uppväxande generationen att hitta en plats i arbetslivet. **Ett entreprenöriellt förhållningssätt ska genomsyra de kommunala verksamheterna** för att ge människor verktyg att förverkliga sina drömmar. Den globala utvecklingen gör att de mineraler som finns här i Bergslagen blir allt mer intressanta och Norbergs kommun ska aktivt arbeta för att bli en gruvkommun igen.

Ett **lösningsfokuserat synsätt** ska eftersträvas i alla verksamheter; Hur vill vi att kommunen ska fungera i ett bästa-läge och vad kan jag i min vardag göra för att vi ska komma dit? En kommun ska behandla alla lika oavsett kön. För att säkerställa det ska **all individstatistik vara könsuppdelad**.

Kommunfullmäktige har beslutat att 20 % av de ekonomiska överskott kommunen gör får användas till attraktivitetshöjande åtgärder. Med det läge kommunen befinner sig i bör fullmäktige under planperioden pröva om dessa pengar istället kan användas till en **social investeringsfond**.

Kommunstyrelsen har årliga utvecklingsmedel att använda för särskilda satsningar och projekt. Utvecklingsmedlen ska fördelas till engångsinsatser som bidrar till att nå kommunfullmäktiges och kommunstyrelsens uppsatta mål och öka kommunens attraktivitet. **Verkställighet av Översiktsplanen, Energi & Klimatstrategin, Barn & Ungdomspolitiska programmet samt Tillväxtprogrammet är prioriterade områden.**

Under budgetperioden ska i övrigt följande områden vara i fokus vid beslut om utvecklingsmedel:

Sänka ungdomsarbetslösheten och minska barnfattigdomen

Kommunen som lärande organisation med stolta medarbetare

"Hela Norberg" för arbete, bostad, familj och fritid.

Åsa Eriksson (S)

Kommunstyrelsen ordförande

Samhällsekonomisk utveckling

Arbetsmarknad

Utvecklingen av arbetslösheten och sysselsättningen är viktig för kommunens ekonomi. Nivån på arbetslösheten och sysselsättningen på riksnivå påverkar skatteunderlaget. På lokal nivå påverkas kommunens kostnader för försörjningsstöd och arbetsmarknadsinsatser. Tabellerna nedan visar arbetslöshetsstatistik för juli år 2014. Symbolen Δ avser förändring i procentenheter i jämförelse med juli år 2013.

Öppet arbetslösa och sökande i program med aktivitetsstöd, andel av befolkningen 16-64 år

Kommun	Δ	Öppet arbetslösa	Δ	Progr med akt.stöd	Δ
Riket		3,4%	-0,3%	2,7%	-0,2%
Västmanlands län		4,1%	-0,3%	3,1%	-0,5%
Norberg		5,0%	1,8%	2,7%	-0,4%

Andelen öppet arbetslösa har ökat i Norberg. Andelen ligger 1,6 procentenheter högre än i riket och 0,9 procentenheter högre än i länet. Andelen i Norberg har ökat jämfört med motsvarande period föregående år, medan andelen har minskat något i riket och i länet. Andelen i program med aktivitetsstöd har minskat i Norberg liksom i riket och länet. Norbergs andel ligger i nivå med rikets och under länets nivå.

Öppet arbetslösa och sökande i program med aktivitetsstöd, andel av befolkningen 18-24 år

Kommun	Δ	Öppet arbetslösa	Δ	Progr med akt.stöd	Δ
Riket		4,3%	-0,7%	4,4%	-0,6%
Västmanlands län		5,6%	-1,6%	5,5%	-1,3%
Norberg		6,8%	-0,4%	6,2%	0,2%

Andelen öppet arbetslösa i åldern 18-24 år har minskat något i Norberg. Andelen ligger 2,5 procentenheter högre än i riket och 1,2 procentenheter högre än i länet. Andelen i program med aktivitetsstöd har ökat marginellt och är högre än i länet och riket.

Konjunktoren¹

Sänkta skatter, låg inflation, låga räntor och växande sysselsättning medverkar till att hushållens reala inkomster stiger i snabb takt. Hushållens sparande ligger nu på en historiskt mycket hög nivå.

SKL förutser att hushållens konsumtionsutgifter framöver växer i snabbare takt och att nivån på sparat efterhand reduceras. Det ger ytterligare draghjälp till tillväxten i den svenska ekonomin.

SKL räknar dock med att arbetslösheten sjunker mer markant under 2015. Den fortsatt höga arbetslösheten håller tillbaka pris- och löneutvecklingen.

¹ Sveriges kommuner och landsting, cirkulär 14:032

Tabell 1. Nyckeltal för den svenska ekonomin
Procentuell förändring om inte annat anges

	2011	2012	2013	2014	2015	2016	2017
BNP*	2,9	1,3	0,9	2,6	3,6	3,5	2,8
Sysselsättning, timmar*	2,0	0,7	0,4	0,8	1,4	1,5	0,8
Arbetslöshet, nivå	7,8	8,0	8,0	7,7	7,3	6,8	6,6
Timlön, nationalräkenskaperna	3,2	2,8	2,3	2,8	3,1	3,4	3,7
Timlön, konjunkturlönestatistiken	2,5	3,0	2,5	2,8	3,1	3,4	3,7
Konsumentpris, KPIX	1,1	1,1	0,5	1,0	1,6	1,8	1,9
Konsumentpris, KPI	3,0	0,9	-0,1	0,7	2,4	2,9	2,9
Realt skatteunderlag**	2,6	1,9	1,7	1,3	1,9	2,3	1,7

*Kalenderkorrigerad utveckling.

** Korrigerat för regeländringar.

Demografisk utveckling

Befolkningsutveckling

År 2013 minskade kommunens folkmängd med 23 personer, från 5 631 till 5 608 invånare. Statisticon förutsätter i prognosen att befolkningen fortsätter att minska under den kommande tioårsperioden och att kommunen år 2023 kommer att ha 5 486 invånare.

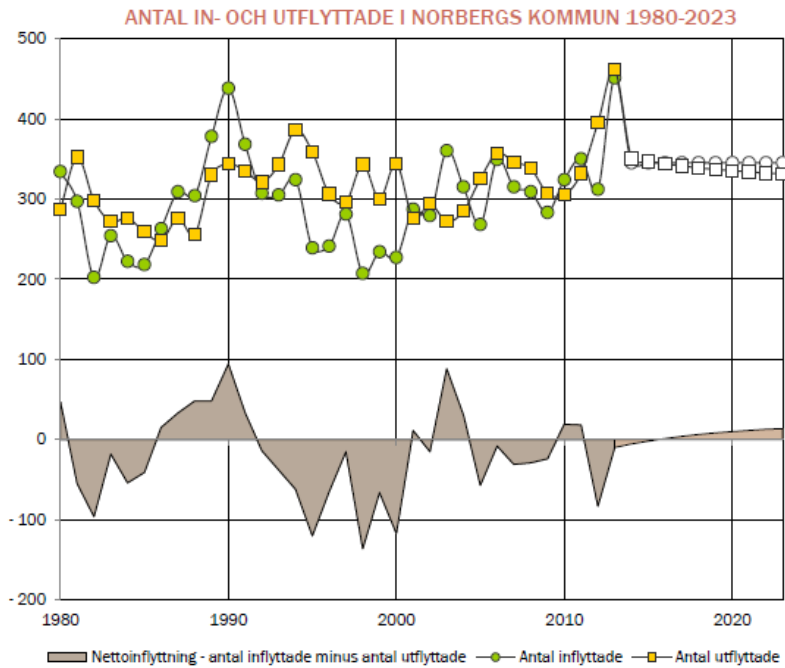
Folkmängd och förändringskomponenter

	1980	1990	2000	2013	2014	2023
Födda	88	82	51	49	51	50
Döda	82	89	81	62	70	68
Födelseöverskott	6	-7	-30	-13	-19	-18
Inflyttade	334	438	227	451	345	345
Utflyttade	287	344	344	461	351	332
Flyttnetto	47	94	-117	-10	-6	14
Folkökning	53	87	-147	-23	-24	-4
Folkmängd	6 843	6 665	5 939	5 608	5 584	5 486

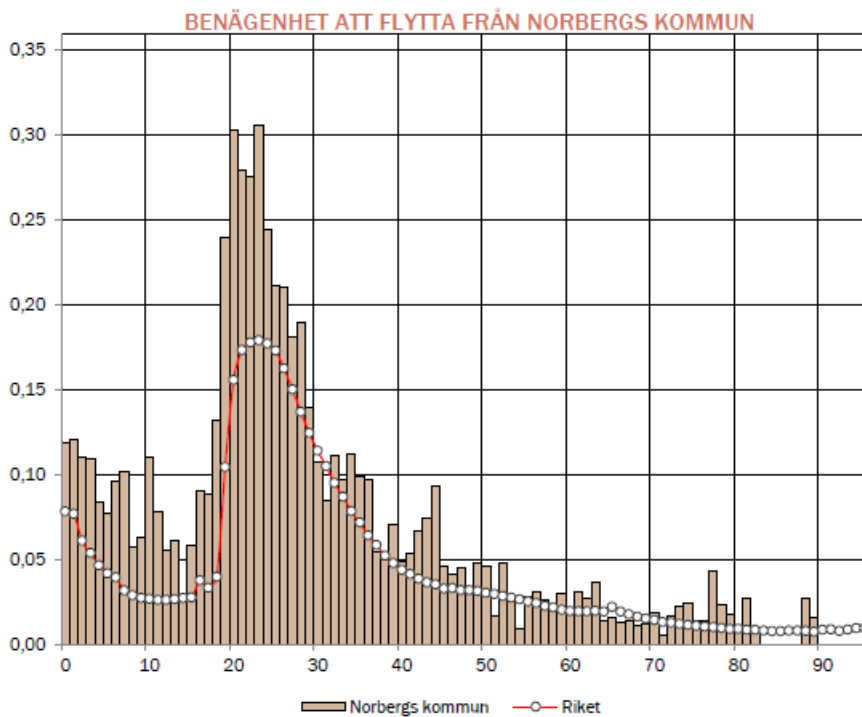
In- och utflyttning

Flyttnettot beräknas som inflyttade minus utflyttade. Antalet inflyttade har sedan 2003 varierat mellan 268 och 451. År 2013 flyttade 451 personer till kommunen och under prognosperioden förväntas i genomsnitt 345 personer flytta in per år. Antalet utflyttade har sedan 2003 varierat mellan 272 och 461. År 2013 flyttade 461 personer från kommunen och under prognosperioden förväntas i genomsnitt 339 personer flytta ut per år.

Flyttnettot har sedan 2003 varierat mellan - 83 och +88. År 2013 var flyttnettot - 10 personer och under prognosperioden förväntas flyttnettot bli i genomsnitt 6 personer per år.



Flyttbenägenheten visar på sannolikheten, under ett år, att en person i en viss ålder flyttar från kommunen. I kommunen har 23-åringarna den högsta flyttbenägenheten med 0,31. Detta innebär att 31 procent av alla 23-åringar under ett givet år flyttar från kommunen.



Födelsenetto

Antalet födda minus döda kallas för födelseöverskott eller naturlig befolkningsökning. Antalet födda har sedan 2003 varierat mellan 41 och 69. År 2013 föddes 49 barn och under prognosperioden förväntas i genomsnitt 50 barn att födas per år.

Antalet avlidna har sedan 2003 varierat mellan 60 och 76. År 2013 avled 62 personer och under prognosperioden förväntas i genomsnitt 69 personer att avlida per år.

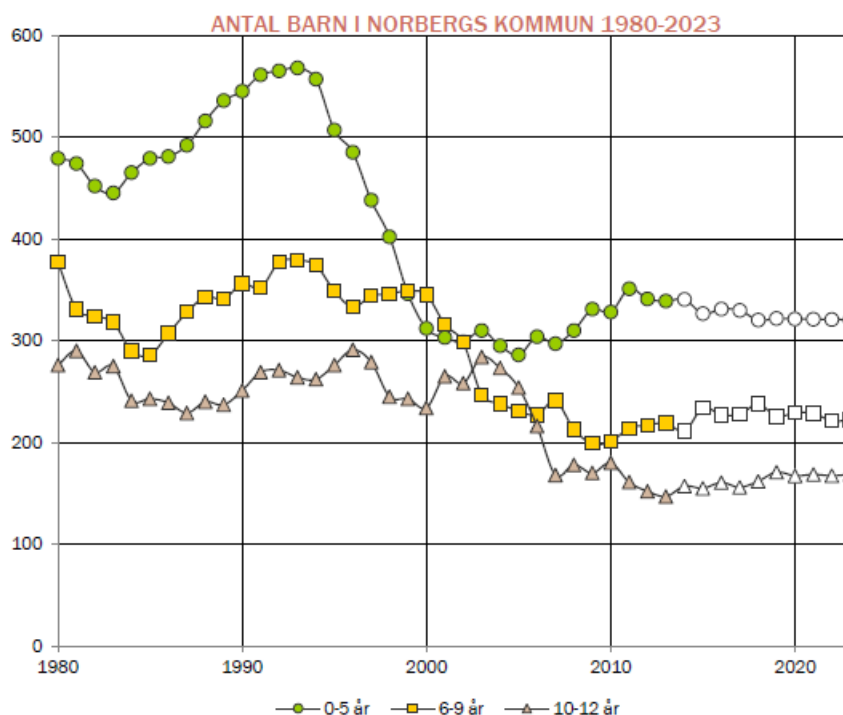
Födelsenettet beräknas till i genomsnitt -19 personer per år under prognosperioden.

Befolkningssammansättning

Diagrammen nedan visar den prognostiserade utvecklingen inom olika ålderskategorier.

Barn

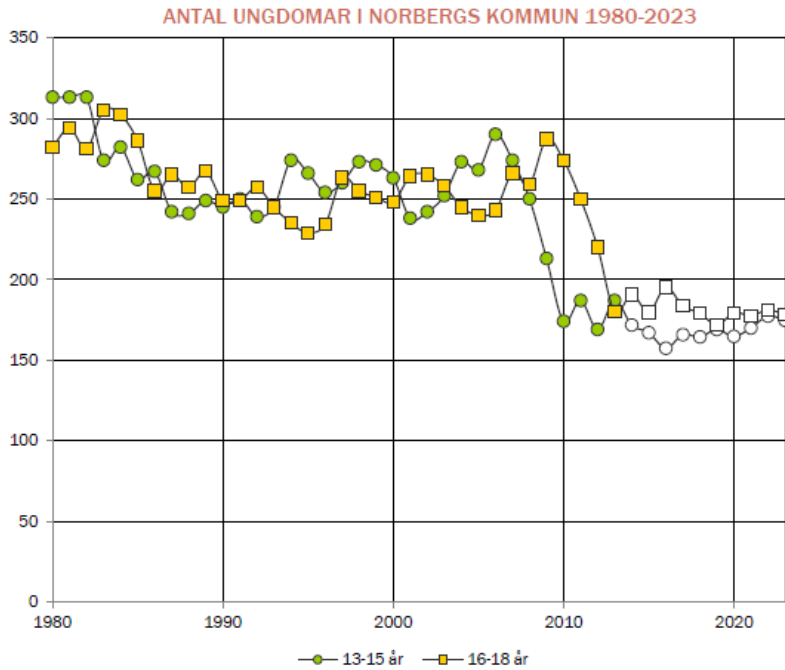
Antalet barn i förskoleåldern, 1-5 år, förväntas variera mellan 275 och 279 under budget- och planperioden. Utfallet för år 2013 visar på 291 barn och prognos år 2014 visar 289 barn. Antalet barn i åldern 6-9 år förväntas minska från 234 till 228 under budget- och planperioden. Utfallet för år 2013 visar 219 barn och prognos år 2014 visar 211 barn. I åldern 10-12 år förväntas antalet barn variera mellan 155 och 161 barn. Utfallet för år 2013 visar 147 barn och prognos år 2014 visar 157 barn.



Ungdomar

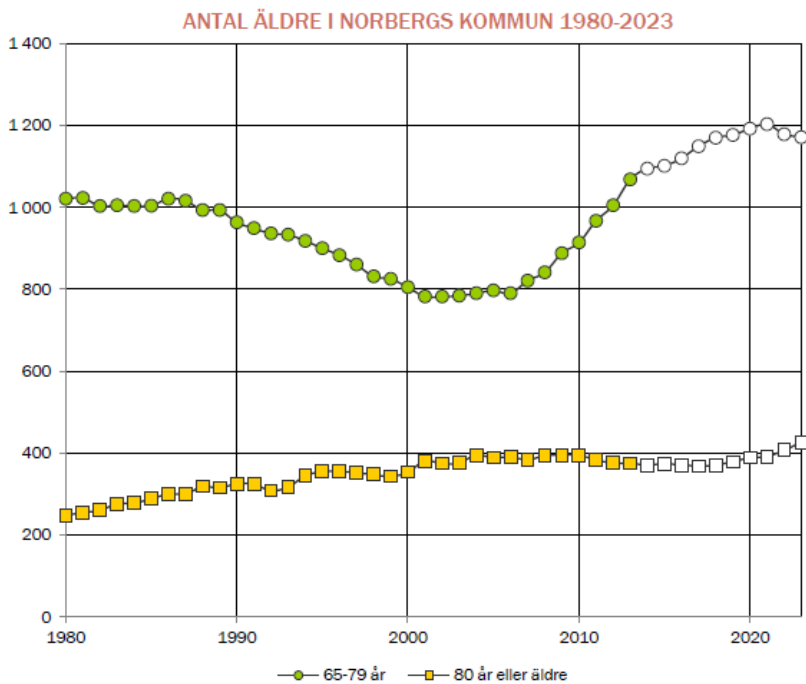
Antalet elever i åldern 13-15 år förväntas minska från 187 elever år 2014 till 166 elever 2017, därefter förväntas antalet öka till 166 elever år 2017. I åldern 16-18 år beräknas antalet elever

variera mellan 180 och 195 under budget- och planperioden. Utfall år 2013 var 180 elever och prognos för 2014 är 191 elever.



Äldre

Antalet äldre 80 år och äldre väntas förbli relativt oförändrat år 2014 och framåt. Från och med år 2019 förväntas en stadig ökning.



Befolkningsförändring första halvåret 2014

Folkmängden i Norbergs kommun ökade med 71 personer under första halvåret 2014, från 5 608 invånare till 5 679 invånare. Kommunen visade ett negativt födelsenetto med 17 personer, medan flyttnettot var positivt med 86 personer. Det positiva flyttnettot beror på inflyttning från utlandet. Procentuellt har kommunens folkmängd ökat med 1,3%, vilket är en snabb ökning jämfört med andra kommuner i länet och riket.

Folkmängd 31 dec 2013/ 1 jan 2014	Folk- ökning	Förändr %	Födelsenetto			Flyttnetto				Folkmängd 30 juni 2014
			Levande födda	Döda	Födelse- överskott	Egna länet	Övriga Sverige	Ut- landet	Totalt	
5 608	71	1,27%	17	34	-17	-20	-22	128	86	5 679

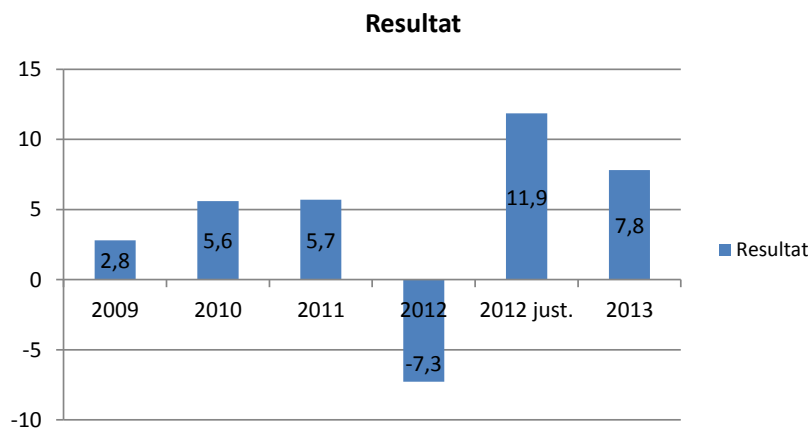
* Summan av födelseöverskottet och flyttnettot uppgår till 69 personer, SCB har därutöver gjort en justering med ytterligare två personer.

Ekonomisk översikt och analys

Översikten och analysen är baserad på årsredovisning 2013.

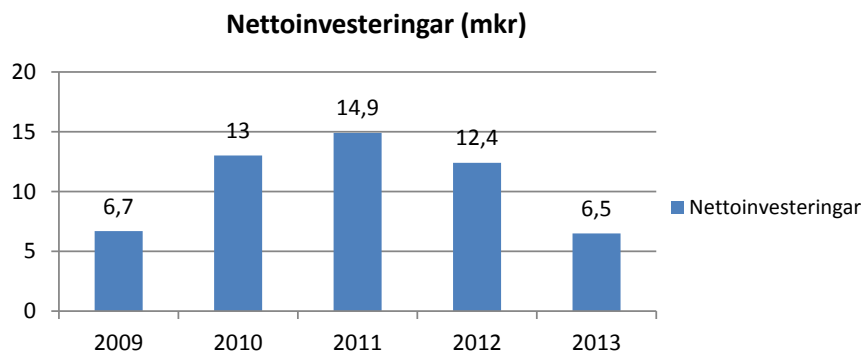
Resultatutveckling

Norbergs kommun redovisade överskott för åren 2009 till 2011. För år 2012 redovisades ett överskott på 11,9 mkr exklusive den extra nedskrivningen av värdet på verksamhetsfastigheter. I redovisningen var underskottet 7,3 mkr. För år 2013 redovisade kommunen åter överskott.



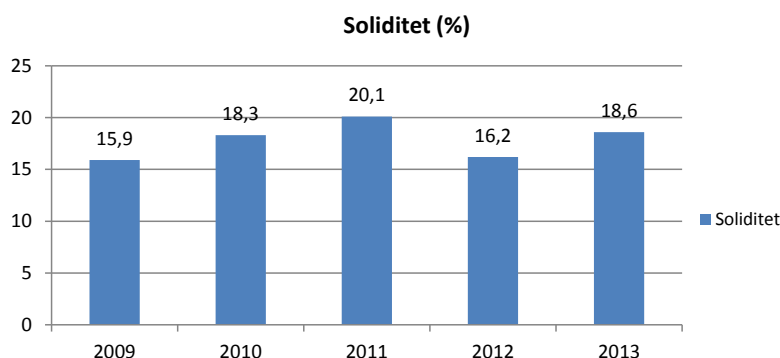
Investeringar

Nettoinvesteringarna uppgick under perioden 2009-2013 till i genomsnitt 10,7 mkr per år, vilket är något lägre än nivån på ordinarie avskrivningar.



Soliditet

Soliditeten är ett mått på kommunens ekonomiska styrka på lång sikt. Den anger hur stor del av de totala tillgångarna som kommunen äger, det vill säga eget kapital i förhållande till det totala kapitalet. De faktorer som påverkar soliditeten är resultatutvecklingen samt tillgångar och skulders förändring. Om hela pensionsskulden tas med i beräkningen visar kommunen en negativ soliditet. Soliditeten uppgick per den sista december år 2013 till 18,6 % jämfört med 16,2% för år 2011. Förbättringen beror på det positiva resultatet om 7,8 mkr.



Långfristiga skulder

Kommunen hade per den sista december år 2013 en låneskuld på 90,0 mkr. Ytterligare 1,0 mkr amorterades i januari 2014. Kommunen har tecknat avtal för medfinansiering av Citybanan. I 2013 års bokslut finns åtagandet upptaget som en långfristig skuld på 4,3 mkr som ska betalas på fem år. Kostnaden fördelas över 20 år.

Likviditet

Likviditeten per den sista december år 2013 uppgick till 53,6 mkr, jämfört med 27,7 mkr vid föregående årsskifte. Kassalikviditeten definieras som omsättningstillgångar/kortfristiga skulder. En kassalikviditet över 100% innebär att kommunen inom en ettårsperiod kan betala de kortfristiga skulderna. Kassalikviditeten per den sista december år 2013 uppgick till 140%, jämfört med 111% i bokslut 2012.

Borgensåtaganden

Kommunens samlade borgensåtagande på 4,7 mkr består av borgen på statliga lån till småhus om 0,2 mkr samt borgen på lån för kommunägda företag, Vafab, om 4,5 mkr. Kommunen har därutöver en solidarisk borgen till följd av medlemskapet i Kommuninvest.

Finansnetto

Finansnettot uppgick år 2013 till -5,7 mkr. De finansiella kostnaderna uppgick till 6,3 mkr, varav 2,9 mkr var räntekostnader på lån. Därutöver ingår bland annat kostnadseffekten av den sänkta diskonteringsräntan samt finansiella kostnader kopplade till medfinansieringen av Citybanan.

Pensionsåtagande

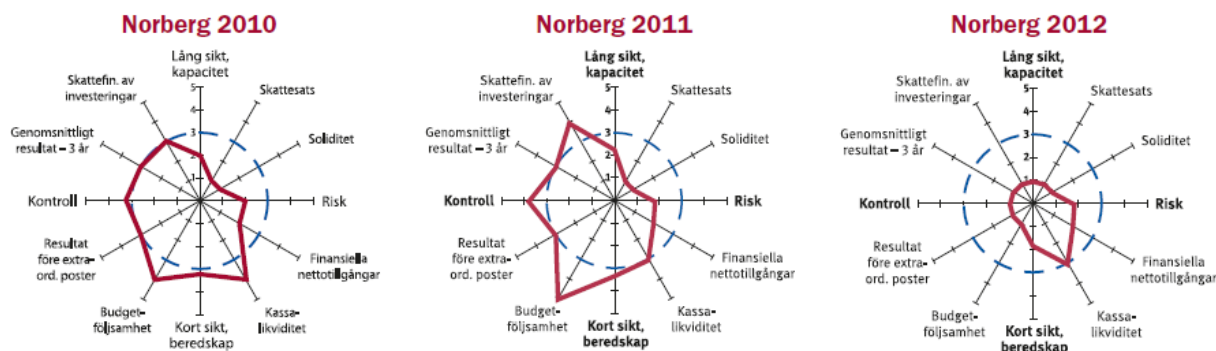
Kommuns totala pensionsåtagande uppgick per den sista december 2013 till 197,4 mkr (2012: 185,4 mkr). Pensioner intjänade fram till 1998 redovisas som en ansvarsförbindelse och uppgår till 172,5 mkr (2012; 163,8 mkr). Pensioner intjänade från och med 1998 redovisas som en avsättning i balansräkningen och uppgår till 24,8 mkr (21,6 mkr). Under de närmaste åren kommer antalet personer som ska gå i pension att öka, vilket kommer att medföra ökande kostnader för pensioner.

Finansiell profil

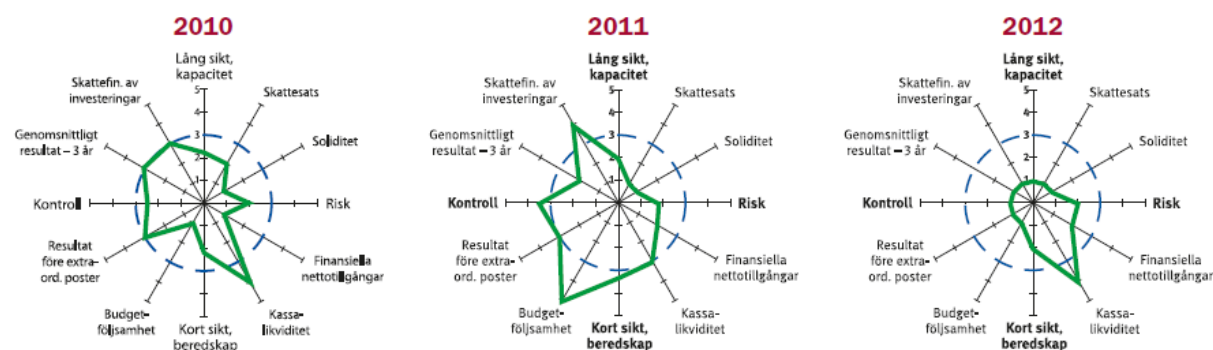
Kommunforskning i Västsverige har för 2012 tagit fram en rapport som analyserar kommunens finansiella läge och hur kommunen har utvecklats i förhållande till övriga kommuner i Västmanlands län de senaste tre åren.

Kommunens resultat för år 2012 belastades med en engångskostnad på 19,1 mkr för den extra nedskrivningen av värdet på verksamhetsfastigheter. Det negativa resultatet får genomslag i flera av nyckeltalen. Detta i sin tur medför att kommunens finansiella profil har försvagats mellan år 2011 och 2012. Liksom föregående år kan det konstateras att kommunens kassalikviditet är relativt god. Det positiva resultatet år 2013 kommer att innebära att 2013 års finansiella profil kommer att se väsentligt bättre ut.

Norbergs finansiella profil i förhållande till Västmanlands län



Norbergs finansiella profil i förhållande till riket



Kommunens budgetprocess och styrmodell

Budgetprocessen

Kommunens arbete med vision, budget och uppföljning följer en årscykel som beskriver arbetet med budget, redovisning och uppföljning.

Budgetarbetet startar med en utvecklingskonferens i februari året före budgetåret. Den utgör ett politiskt underlag för budgetberedningens förslag/beslut om mål och preliminära ramar. Med hänvisning till att det är valår genomfördes ingen planeringskonferens inför budget år 2015.

Redan i mars fastställs mål och preliminära ramar av budgetberedningen. Därefter vidtar styrelsens arbete med att bryta ner målen och upprätta ett förslag till budget, arbetet pågår till sista juni. Budgetberedningen sammanträder i augusti och det slutliga budgetförslaget fastställs av kommunfullmäktige i november.

Budgeten upprättas för de tre närmaste åren. Fokus ligger på år ett, nästa års budget, som sedan följs upp löpande. Budgetprocessen är rullande.

Om planeringsförutsättningarna förändras i väsentlig omfattning under tiden från mars till augusti kan budgetberedningen föreslå ändringar i ramarna.

Vision och inriktningsmål

Norberg är en välskött kommun med ett stolt kulturarv i ryggen och siktet på framtiden. Våra ungdomar är väl förberedda för framtiden, med goda kunskaper och tro på sin förmåga. Kvalificerad vidareutbildning finns på hemmaplan för livslångt lärande. I Norberg finns ett varierat och dynamiskt näringsliv. Små och stora företag utvecklas, kreativitet och entreprenörskapande karakteriserar kommunen.

Vår levande, unika kulturmiljö tillsammans med en satsning på rekreation och hälsa är tillväxtfaktorer som har lett till att den nationella och internationella turismen har ökat. Hela kommunen har en levande boendemiljö med attraktiva bostäder hållbara i ett ekologiskt perspektiv.

Alla verksamheter är miljöcertifierade och kommunen framstår som en modell för andra kommuner.

De väl utbyggda kommunikationerna innebär att invånarantalet ökat och att människor kan bo och verka i Norberg. Den kommunala servicen håller hög kvalitet och människor är delaktiga och har inflytande.

Följande tre inriktningsmål till Vision 2015 är beslutade av kommunfullmäktige:

- Norberg ska ha delaktiga och engagerade medborgare som gör kultur-, idrotts- och fritidslivet unikt.
- Våra ungdomar ska ha goda kunskaper när de lämnar skolan och ser framtiden an med tillförsikt.
- Norbergs befolkning och näringsliv ska växa i en hållbar miljö.

God ekonomisk hushållning

Enligt kommunallagen mål och riktlinjer som är av betydelse för en god ekonomisk hushållning i verksamheterna. För ekonomin skall anges de finansiella mål som är av betydelse för en god ekonomisk hushållning.

Det finansiella perspektivet tar sikte på kommunens finansiella ställning och utveckling. Målen anger de finansiella förutsättningarna eller ramarna för den verksamhet kommunen bedriver. Den allmänna utgångspunkten för det finansiella perspektivet är att varje generation själv måste bära kostnaderna för den service som den konsumerar. Resultatet måste därför vara tillräckligt stort för att motsvarande servicenivå skall kunna garanteras även nästkommande generation utan att en högre skatt ska behöva uttaxeras. Med utgångspunkt från kommunens ekonomiska situation, ska kommunen ange en tydlig ambitionsnivå för den egna finansiella utvecklingen och ställningen i form av mål.

I kommunens ekonomiska styrprinciper fastställs att kommunen ska ha ett budgeterat överskott med två procent av skatter och generella statsbidrag. Överskottet är knutet till skatteutvecklingen för att säkerställa en god ekonomisk hushållning enligt intentionerna i kommunallagen. Ett överskott i budgeten ger dessutom en god beredskap för oförutsedda händelser under budgetåret.

Utifrån ett verksamhetsperspektiv innebär god ekonomisk hushållning att verksamheten bedrivs kostnadseffektivt och ändamålsenligt. Det ska finnas ett klart samband mellan resursåtgång, prestationer, resultat och effekter. Detta kräver en utvecklad planering med framförhållning och handlingsberedskap, tydliga och mätbara mål samt bra uppföljningssystem. Kommunens styrmodell ska underlätta styrningen och uppföljningen av verksamheterna.

Anvisningar för budgetarbetet

Ekonomistyrningspolicy

Kommunens ekonomistyrningspolicy ska följas i budgetarbetet.

Resursfördelning

Resursfördelningen till verksamheterna styrs av två modeller, en demografisk modell och en indexmodell.

Den demografiska modellen används för resursfördelning till äldreomsorg, förskola, grundskola (ej sarskola), förskoleklass samt skolbarnomsorg. En demografisk budgetmodell innebär att budgetramen anpassas efter förändringar i befolkningsunderlaget. För övriga verksamheter som kommunen bedriver i egen regi eller köper från andra indexeras kostnader och intäkter. Hyrorna har i planeringsdirektiven indexerats utifrån den uppräknade som NVK föreslår.

Uppräkningstal år 2015-2017

Kostnads-/intäktslag	Uppräkningsfaktor	2015	2016	2017
Hyreskostnad NVK kommunhuset, försk och skolor	Enligt NVK:s underlag	3,75%	3,75%	3,75%
Hyreskostnad NVK övriga	Enligt NVK:s underlag	2,25%	2,25%	2,25%
Lönekostnader och externa städkostnader	Lönekostnader i prisindex för kommunal vht	2,90%	3,20%	3,50%
Övriga kostnader	Övr kostn i prisindex för kommunal verksamhet	2,20%	2,50%	2,70%
Övriga intäkter	Övr kostn i prisindex för kommunal verksamhet	2,20%	2,50%	2,70%

Uppräkning av budgetramar för samverkansorganisationerna

Budgetramarna för samverkansorganisationerna har räknats upp enligt indexmodellens uppräkningsfaktor för övriga kostnader, det vill säga 2,2% inför år 2015.

NVK:s budgetram för år 2015 har enligt särskilt beslut beräknats med en separat modell som består av en sammanvägning av olika index. Modellen gav en justering med 2,11%.

Taxor och avgifter

Samtliga taxor och avgifter ska beredas till fullmäktiges budgetsammanträde. Beredningen ska bestå av politiska bedömningar av taxekonstruktionen samt dess ekonomiska betydelse. De taxor som ska ge kostnadstäckning ska indexjusteras årligen. För att möjliggöra att en reserv skapas för kommande underhållsåtgärder och full kostnadstäckning bör dessa taxor höjas något mer än index. Taxekonstruktionen bör avvägas så att man får reella intäktsökningar.

Internränta och kapitalkostnader

Kapitalkostnaderna utgörs av avskrivningar och internränta. Beräkningarna sker enligt så kallad rak nominell metod. För budgetåren 2015-2017 utgår internränta med 3,2 % enligt Sveriges kommuner och landstings rekommendation. Kapitalkostnaderna, dvs. internränta och avskrivningar, som belastar förvaltningarna är ersättning till finansförvaltningen för det kapital som tagits i anspråk för investeringar. Ramarna innehåller kompensation för kapitalkostnader för investeringar som är gjorda till och med 2013-12-31. Förvaltningarna ansvarar för att budgetera kapitalkostnader för investeringar som planeras under år 2014-2017. En kalkylränta i nivå med en långsiktigt hållbar räntenivå bör användas vid beräkning driftkostnadskonsekvenser, för att på så sätt få en rättvisande bild av kommande kostnader. Hyressättning ska ske utifrån den rekommenderade internräntenivån.

Skatteintäkter och statsbidrag

(mkr)	Cirk 14:32 (befolkning 140630)		
	2015	2016	2017
Skatteunderlagets utv. riket %	4,70	4,90	4,80
Skatteunderlagets utv. Norberg %	5,20	3,73	3,70
Utdebitering	22,66	22,66	22,66
Befolkning	5 679	5 679	5 679
Kommunal inkomstskatt			
Skatteintäkter	247,3	255,2	268,6
<u>Delsumma kommunal inkomstskatt</u>	<u>247,3</u>	<u>255,2</u>	<u>268,6</u>
Statsbidrag och utjämning			
Inkomstutjämningsbidrag	49,4	52,4	50,8
Fastighetsavgift	9,0	9,0	9,0
Regleringsbidrag/- avgift	0,4	-1,1	-2,6
Kostnadsutjämning	3,8	2,1	-1,3
LSS utjämning	-2,2	-2,2	-2,2
Strukturbidrag	0,6	0,6	0,6
<u>Delsumma statsbidrag, utjämning</u>	<u>61,0</u>	<u>60,7</u>	<u>54,2</u>
Summa skatteintäkter o statsbidrag			
	308,2	315,9	322,8
Driftbidrag från staten			
Maxtaxa barnomsorg	1,5	1,5	1,5
Kvalitetssäkrande åtgärder	0,2	0,2	0,2
<u>Delsumma driftbidrag</u>	<u>1,7</u>	<u>1,7</u>	<u>1,7</u>
Summa totalt	309,9	317,6	324,5

Kommunen använder SKL:s prognoser för skatteunderlagsutveckling och förutsättningar för statsbidrag och utjämning.

Befolkning, skatteunderlag och utdebitering (skattesats)

Folkmängden i Norbergs kommun ökade med 71 personer under första halvåret 2014, från 5 608 invånare till 5 679 invånare. Prognosen visade på en minskning med 54 personer under år 2014, från 5 608 invånare till 5 584 invånare. Avvikelsen mellan förväntad och faktisk befolkningsutveckling motiverar avsteget från principen att budgeten ska vara baserad på folkmängd 1 januari året före budgetåret. Folkmängden antas istället vara oförändrad jämfört med 30 juni år 2014, 5 679 invånare. Budgeten är baserad på oförändrad skattesats jämfört med år 2014, vilket innebär 22,66 kr.

Kommunal inkomstskatt

Skatteintäkter avser de skatteintäkter kommunen själv genererar och beräknas till 247,3 mkr för

år 2015. Utvecklingen av skatteintäkterna är främst beroende av befolkningsutvecklingen, skatteunderlagsutvecklingen och skattesatsen.

Statsbidrag och utjämning

Statsbidragen beräknas uppgå till 61,0 mkr år 2015 och består av inkomstutjämning, fastighetsavgift, regleringsbidrag/-avgift, kostnadsutjämning, LSS-utjämning samt strukturbidrag.

Inkomstutjämningen ska utjämna för skillnad i skattekraft och beräknas utifrån skillnaden mellan garanterad skattekraft och kommunens skattekraft. Den garanterade skattekraften uppgår till 115% av medelskattekraften. En utjämningsavgift tas ut av kommuner som har en skattekraft som överstiger den garanterade. För taxeringsåret 2013 uppgår Norbergs kommuns skattekraft till 93% av medelskattekraften, jämfört med 92% år 2012. För 2015 beräknas inkomstutjämningsbidraget till 49,4 mkr.

Fastighetsavgiften för småhus och flerbostadshus beräknas ge 9,0 mkr för år 2015.

För år 2015 beräknas ett regleringsbidrag på 0,4 mkr. Om det blir regleringsbidrag eller avgift beror på om staten har över eller underskott på kontot för anslag till kommunerna.

Kostnadsutjämningen ska utjämna för kostnadsskillnader mellan kommuner som inte orsakas av skillnader i servicenivå och effektivitet. För år 2015 beräknas ett bidrag på 3,8 mkr från systemet.

För år 2015 beräknas 2,2 mkr i avgift till LSS-utjämningen. Bidragets storlek påverkas av utvecklingen på kommunernas LSS-verksamhet. Det nuvarande systemet är uppbyggt så att kommuner med LSS-verksamhet delar på det statliga anslaget. Detta innebär att volymökningar i en kommun kan leda till minskade bidrag till en annan kommun.

Ett strukturbidrag på 0,6 mkr beräknas för år 2015. Strukturbidraget är kopplat till det nya utjämningsystemet.

Driftbidrag från staten

Kommunen erhåller statsbidrag för maxtaxa samt för kvalitetssäkrande åtgärder inom förskoleverksamhet och skolbarnsomsorg. Bidragen beräknas uppgå till totalt 1,7 mkr för år 2015. Bidraget går direkt till barn- och utbildningsutskottet. Eventuella öknings- och minskningar i bidragen förväntas vara kostnadsneutrala.

Budget 2015 och plan 2016-2017

Resultatbudget

Sammanfattning av antaganden:

- Oförändrad utdebitering.
- Resultatmålet är 1% av skatter och bidrag år 2015. Detta innebär ett avsteg från huvudprincipen att resultatmålet ska vara 2% av skatter och bidrag. För år 2016 och 2017 är resultatmålet 2% av skatter och bidrag. 1,0 mkr av tidigare års resultat tas i anspråk år 2015 enligt tidigare beslut.
- Oförändrad befolkning jämfört med 30 juni 2014, 5 679 invånare.

- Anslaget för extra underhåll är beräknat till 2,0 mkr per år.
- Anslaget för utvecklingsmedel fastställs till 1,7 mkr per år.
- Anslaget för medlemsavgifter fastställs till 0,5 mkr per år.
- Återställning av tillfälligt besparingsbeting på utskotten samt NVK, totalt 0,6 mkr. Det tillfälliga besparingsbetinget om 0,2 mkr på finansförvaltningen återställs inte.
- På grund av internräntehöjning från 2,5% till 3,2 höjs internhyrorna med 0,4 mkr per år. Berörda verksamheter har kompenserats för detta.
- Budget för tomgångshyror för trygghetsboende utgår. Budgeten för outhyrda lokaler utökas något.
- Ränteläget är historiskt lågt. Medel har reserverats för 2016 och 2017 för att möta eventuella räntehöjningar.

(mkr)	Planeringsförutsättningar			Förändringar			Budgetförslag till KF		
	Budget	Plan	Plan	Budget	Plan	Plan	Budget	Plan	Plan
	2015	2016	2017	2014	2015	2016	2015	2016	2017
Kommunfullmäktige	-59 566	-61 364	-62 934	-2 483	-2 569	-2 452	-62 049	-63 933	-65 386
Kommunstyrelsen	-233 199	-240 177	-248 384	-1 948	-2 908	-2 742	-235 147	-243 085	-251 126
<i>Avgår internränta och avskrivningar</i>	17 143	17 143	17 143				17 143	17 143	17 143
Finansförvaltning	-8 400	-9 149	-9 891				-8 400	-9 149	-9 891
<i>Outhyrda lokaler</i>	-500	-500	-500				-500	-500	-500
<i>Citybanan</i>	-178	-178	-178				-178	-178	-178
<i>Hyressubv trygghetsboende</i>	0	0	0				0	0	0
<i>Trygghetsboende, tomhyra</i>	0	0	0				0	0	0
<i>Extra underhåll</i>	-2 000	-2 000	-2 000				-2 000	-2 000	-2 000
<i>Övrigt</i>	-5 722	-6 471	-7 213				-5 722	-6 471	-7 213
<i>Avskrivningar</i>	-12 676	-12 676	-12 676				-12 676	-12 676	-12 676
Verksamhetens nettokostnader	-296 698	-306 223	-316 742	-4 431	-5 477	-5 194	-301 129	-311 700	-321 936
Skatteintäkter	241 300	249 730	259 500	5 950	5 470	9 100	247 250	255 200	268 600
Statsbidrag och utjämning	61 580	65 412	63 050	-603	-4 663	-8 851	60 977	60 749	54 199
Finansiella intäkter	300	300	300				300	300	300
Finansiella kostnader	-3 450	-3 600	-3 750				-3 450	-3 600	-3 750
Summa intäkter och finansnetto	299 730	311 842	319 100	5 347	807	249	305 077	312 649	319 349
Årets resultat	3 032	5 619	2 358	916	-4 670	-4 945	3 948	949	-2 587
Avstämning mot resultatmål									
Resultatmål 2% av skatter och bidrag*	3 029	6 303	6 451				3 029	6 303	6 451
Årets resultat	3 032	5 619	2 358				3 948	949	-2 587
Avgår disponerat ur resultatdisposition	-1 000	0	0				-1 000	0	0
Justerat resultatmål	2 029	6 303	6 451				2 029	6 303	6 451
Avvikelse mot justerat resultatmål	1 004	-684	-4 093				1 920	-5 354	-9 038

Driftbudget

Specifikation till föreslagna förändringar redovisas i bilaga.

(mkr)	Planeringsförutsättningar			Förändringar			Budgetförslag till KF		
	Budget	Plan	Plan	Budget	Plan	Plan	Budget	Plan	Plan
	2015	2016	2017	2015	2016	2017	2015	2016	2017
Kommunfullmäktige	-59 566	-61 364	-62 934	-2 483	-2 569	-2 452	-62 049	-63 933	-65 386
<i>Varav kommunfullm. m.fl.</i>	-1 683	-1 723	-1 766	-40	-40	-40	-1 723	-1 763	-1 806
NVU	-30 046	-30 797	-31 629	-1 093	-1 120	-1 150	-31 139	-31 917	-32 779
<i>NVU för Sfi</i>	-904	-926	-951				-904	-926	-951
NVK	-12 714	-13 347	-13 630	-30	-30	-30	-12 744	-13 377	-13 660
<i>SDR medlemsbidrag</i>	-4 505	-4 607	-4 721				-4 505	-4 607	-4 721
<i>SDR övrigt</i>	-290	-303	-316				-290	-303	-316
<i>Kollektivtrafiken</i>	-2 055	-2 107	-2 164	-1 101	-1 101	-1 101	-3 156	-3 208	-3 265
<i>V-Dalamiljö- o byggnadsnämnd</i>	-2 573	-2 638	-2 709	-192	-233	-75	-2 765	-2 871	-2 784
<i>V-Dala lönenämnd</i>	-869	-890	-914	-3	-5	-6	-872	-895	-920
<i>Norra Västmanlands Ekonominämd</i>	-3 763	-3 857	-3 961	-8	-23	-32	-3 771	-3 880	-3 993
<i>Norra Västmanlands Samordningsförbund</i>	-164	-168	-172	-16	-17	-18	-180	-185	-190
Kommunstyrelsen	-233 199	-240 177	-248 384	-1 948	-2 908	-2 742	-235 147	-243 085	-251 126
Kommunstyrelsen och allmänna utskottet	-15 404	-15 790	-16 225	-372	-1 362	-1 371	-15 776	-17 152	-17 596
Kultur-, idrotts- och fritidsutskottet	-9 071	-9 344	-9 630	-660	-630	-455	-9 731	-9 974	-10 085
Socialutskottet	-117 155	-120 993	-125 196				-117 155	-120 993	-125 196
<i>varav äldreomsorg*</i>	-66 933	-69 274	-71 770				-66 933	-69 274	-71 770
Barn- och utbildningsutskottet	-91 569	-94 050	-97 333	-916	-916	-916	-92 485	-94 966	-98 249
<i>varav förskola*</i>	-26 705	-26 212	-27 597	-1 500	-1 500	-1 500	-28 205	-27 712	-29 097
<i>varav försk.klass, grundskola, skolbarnsoms*</i>	-51 585	-54 291	-55 882	584	584	584	-51 001	-53 707	-55 298
Summa verksamheterna	-292 765	-301 541	-311 318	-4 431	-5 477	-5 194	-297 196	-307 018	-316 512

Tabellen nedan redovisar hur den demografiska modellen påverkar budgetramarna under perioden 2015-2017. För äldreomsorgen beräknas en ökning med 0,3-0,6% under åren 2015-2017. För förskola beräknas totalt sett en minskning under budget- och planperioden. Inom grundskola, förskoleklass och skolbarnomsorg beräknas totalt sett en minskning, men förändringen varierar mellan åren. Sammantaget beräknas en viss neddragning utifrån den demografiska modellen.

År	2014	2015	2016	2017	Ack.
<i>Äldreomsorg</i>					
Nettoram	64 538	66 739	69 080	71 576	
Förändring demografi tkr		365	279	191	835
Procentuellt		0,6%	0,4%	0,3%	1,3%
<i>Förskola</i>					
Nettoram	26 124	26 691	26 198	27 583	
Förändring demografi tkr		-185	-1 340	441	-1 084
Procentuellt		-0,7%	-5,0%	1,7%	-4,0%
<i>Grundskola, skolbarnoms. förskoleklass</i>					
Nettoram	50 891	51 446	54 152	55 743	
Förändring demografi tkr		-957	1 026	-259	-190
Procentuellt		-1,9%	2,0%	-0,5%	-0,4%
<i>Totalt</i>					
Nettoram	141 553	144 877	149 430	154 902	
Förändring demografi tkr		-776	-35	372	-438
Procentuellt		-0,5%	0,0%	0,2%	-0,3%

Finansnetto

	Budget			Budget		
	2014	2015	2016	2015	2016	2017
Finansiella intäkter						
<i>Ränteintäkter</i>				300	300	300
Finansiella kostnader						
<i>Räntekostnader</i>	-3 000	-3 000	-3 000	-3 450	-3 600	-3 750
Finansnetto	-3 000	-3 000	-3 000	-3 150	-3 300	-3 450

Pensioner

(mkr)	Budget		
	2015	2016	2017
Avgiftsbestämd ålderspension	7 456	8 204	8 953
Utbetalt före år 1998	7 456	7 642	7 828
Pensionsavsättning	218	218	218
Utbetalningar NVK	100	100	100
Totalt	15 230	16 164	17 099

Investeringsbudget

	Budget 2014-2016			Budget 2015-2017		
	2014	2015	2016	2015	2016	2017
Investeringsutrymme	11 600	11 600	11 600	12 600	12 600	12 600
Kommunfullmäktige/NVK	10 600	10 600	10 600	11 600	11 600	11 600
Kommunstyrelsen	1 000	1 000	1 000	1 200	1 000	1 000
<i>varav allmänna utskottet</i>	<i>550</i>	<i>500</i>	<i>500</i>	<i>400</i>	<i>500</i>	<i>500</i>
<i>varav kultur-, idrotts- och fritidsutskottet</i>	<i>50</i>	<i>100</i>	<i>100</i>	<i>100</i>	<i>100</i>	<i>100</i>
<i>varav barn- och utbildningsutskottet</i>	<i>325</i>	<i>75</i>	<i>325</i>	<i>75</i>	<i>325</i>	<i>75</i>
<i>varav socialutskottet</i>	<i>75</i>	<i>325</i>	<i>75</i>	<i>625</i>	<i>75</i>	<i>325</i>
Summa	11 600	11 600	11 600	12 800	12 600	12 600

Investeringsvolymen har i enlighet med kommunens ekonomistyrningspolicy lagts i nivå med beräknade ordinarie avskrivningar per år, 12,6 mkr, förutom år 2015 där nivån är 12,8 mkr. Samtliga investeringar finansieras med egna medel. Budget 2015 inkluderar 550 tkr i öronmärkta medel för socialutskottets investeringar i samband med införandet av verksamhetssystemet Pulsen Combine.

Bilaga 1: Specifikation till föreslagna förändringar inför kommunfullmäktige

Verksamhet (tkr)	2015	2016	2017
<u>Kommunfullmäktige</u>			
Justering NVU	1 093	1 120	1 150
Justering NVK belysning Gamla banan	30	30	30
Omdisponering kollektivtrafik	1101	1101	1101
Justering V-Dalamiljö- o byggnadsnämnd	72	73	75
V-Dala lönenämnd	3	5	6
Norra Västmanlands Ekonominämnd	8	23	32
Norra Västmanlands Samordningsförbund	16	17	18
V-Dalamiljö- o byggnadsnämnd, ÖP rasrisk	120	160	
Outhyrda lokaler/förvaltning vattenverk	40	40	40
Summa kommunfullmäktige	2 483	2 569	2 452
<u>KS/allmänna utskottet</u>			
Omdisp.utv.medel för personalbefrämjande åtgärder	-214	-214	-214
Ökning personalbefr. personalkontoret	214	214	214
Omdisp.utv.medel läsläsningshjälp	-60	-60	-60
Ökat anslag upphandling	132	122	131
Ökat anslag, fler ersättare KS	100	100	100
Fler feriejobb	100	100	100
Lönesatsning svårrekryterade grupper	600	600	600
Koordinering av integrationsinsatser	0	0	0
Hysesökning till följd av ombyggnation	0	1 000	1 000
Omdisp. integration från KS utv.medel till	-500	-500	-500
Summa KS/allmänna utskottet	372	1362	1371
<u>Barn- och utbildningsutskottet</u>			
<i>Förskola</i>			
Utökning personal	1 000	1 000	1 000
Barnomsorg på kvällstid	500	500	500
Summa förskola	1 500	1 500	1 500
<i>Grundskola, förskoleklass</i>			
Ökning läsläsningshjälp	60	60	60
Omdisponering kollektivtrafik/skolskjutsar	-1 214	-1214	-1214
UP kamratstödjure	70	70	70
Stöd till elever med behov av särskilt stöd	500	500	500
Summa grundskola och förskoleklass	-584	-584	-584
Summa barn- och utbildningsutskottet	916	916	916
<u>Kultur- idrotts- och fritidsutskottet</u>			
Uthyrning Kärrgruvans idrottshall	30	0	0
Läsfrämjande	100	100	50
Nationaldagsfirande	40	40	40
Ökade öppettider Unkan	200	200	200
UP Lilla ungdomsrådet	20	20	20
UP Barnpilotverksamhet	20	20	20
UP Återhämtning och vila	25	25	25
UP Kulturskola på Unkan	100	100	100
ÖP genomförandeplan	125	125	0
Summa kultur- idrotts- och fritidsutskottet	660	630	455
Summa	4 431	5 477	5 194
enligt tidigare beslut/förslag från KSO-gruppen			
förändring i KS okt med fet stil			

Sammandrag nämnderna	2015	2016	2017
Kommunfullmäktige	2 483	2 569	2 452
KS/allmänna utskottet	372	1 362	1 371
Barn- och utbildningsutskottet	916	916	916
<i>varav demografi (förskola)</i>	<i>1 500</i>	<i>1 500</i>	<i>1 500</i>
<i>varav demografi (grundskola mm)</i>	<i>-584</i>	<i>-584</i>	<i>-584</i>
<i>varav ej demografi</i>	<i>0</i>	<i>0</i>	<i>0</i>
Socialutskottet	0	0	0
<i>varav demografi äldreomsorg</i>	<i>0</i>	<i>0</i>	<i>0</i>
<i>varav ej demografi</i>	<i>0</i>	<i>0</i>	<i>0</i>
Kultur- idrotts- och fritidsutskottet	660	630	455
Finansförvaltningen	0	0	0
Summa	4 431	5 477	5 194

Bilaga 2: Tidigare beslut som påverkar budgetförslaget
Beredningens förslag i mars avseende nettodriftbudgetramar 2015-2017

Verksamhet (tkr)	2015	2016	2017
<u>Kommunfullmäktige</u>			
Nytt överförmyndarkansli	100	100	100
Ökat anslag SDR	200	200	200
Omdisp.från KF	-211	-211	-211
Omdisp.till anslag SDR	211	211	211
Summa	300	300	300
<u>KS/allmänna utskottet</u>			
Informatör/utredare	500	500	500
Medlemsavgifter minskas till 500 tkr	-500	-500	-500
Utvecklingsmedel ökas till 2500 tkr	500	500	500
Summa	500	500	500
<u>Socialutskottet</u>			
<i>Ej demografi</i>			
Arbetsmarknadsåtgärder	500	500	500
Summa totalt socialutskottet	500	500	500
<u>Kultur- idrotts- och fritidsutskottet</u>			
Uthyrning Kärrgruvans idrottshall	100	100	100
Summa totalt	1 400	1 400	1 400

Sammandrag verksamheterna	2015	2016	2017
Kommunfullmäktige	300	300	300
KS/allmänna utskottet	500	500	500
Barn- och utbildningsutskottet	0	0	0
<i>varav demografi (förskola)</i>	0	0	0
<i>varav demografi (grundskola mm)</i>	0	0	0
<i>varav ej demografi</i>	0	0	0
Socialutskottet	500	500	500
<i>varav demografi äldreomsorg</i>	0	0	0
<i>varav ej demografi</i>	500	500	500
Kultur- idrotts- och fritidsutskottet	1 400	1 400	1 400
Finansförvaltningen	0	0	0
Summa	2 700	2 700	2 700

Beredningens förslag i aug avseende nettodriftbudgetramar 2014-2016
förändring 2015 jämfört med 2014

Nämnd/styrelse (tkr)	2015	2016	2017
<u>Kommunfullmäktige</u>			
Korrigering lönenämnden	-3	-4	-4
Justering NVE	27	77	77
NVK, belysning	100	100	100
NVK, dagvatten	0	350	350
Valnämnden	-350	-350	-350
Summa	-226	173	173
<u>Socialutskottet</u>			
<i>Äldreomsorg</i>			
Resultatdisposition prest.baserade medel	-350	-350	-350
Summa	-350	-350	-350

Beredningens förslag i mars avseende nettodriftbudgetramar 2014-2016
förändringar 2015 jmf 2014

Verksamhet (tkr)	2015	2016	2017
<u>Kommunfullmäktige</u>			
Del av besparingsbeting NVK	28	28	28
Summa	28	28	28
<u>KS/allmänna utskottet</u>			
Minskning utvecklingsmedel (återställs)	500	500	500
Minskning medlemsavgifter (återställs)	300	300	300
Del av besparingsbeting	32	32	32
Summa	832	832	832
<u>Barn- och utbildningsutskottet</u>			
Del av besparingsbeting	206	206	206
Summa totalt barn- och utb.utskottet	206	206	206
<u>Socialutskottet</u>			
Del av besparingsbeting	262	262	262
Summa totalt socialutskottet	262	262	262
<u>Kultur- idrotts- och fritidsutskottet</u>			
Föreningsbidrag	-50	-50	-50
Del av besparingsbeting	20	20	20
Summa	-30	-30	-30
<u>Finansförvaltningen</u>			
Uteblivet extra underhåll	1 000	1 000	1 000
Summa	1 000	1 000	1 000