



# NORBERG

Norbergs Kommun

Delårsrapport 2013-08-31  
med  
resultatprognos 2013-12-31



*Brategården, Kulturresevatet Bråfors Bergsmansby*

## NÅGOT OM NORBERG

POLITIK OCH BEFOLKNING	201306	201206	Ekonomi (mkr)	201308	201208
Folkmängd per 30 juni	5 595	5 690	<i>Verksamheten</i>		
<i>In- och utflyttning</i>			Nettokostnader	-161,7	-165,7
Inflyttning	191	135	Avskrivningar	-8,0	-25,7
Utflyttning	-217	-164	Skatteintäkter	155,2	150,2
<i>Flyttningsnetto</i>	-26	-29	Generella statsbidrag	33,9	38,7
<i>Födda och döda</i>			Finansiella poster	-3,3	-0,6
Födda	20	40	<b>Resultat</b>	<b>18,1</b>	<b>-3,1*</b>
Döda	-29	-47	*inkl. effekt av extra nedskrivning		
<i>Födelsenetto</i>	-9	-7	<i>Investeringar</i>		
<b>Förändring jämfört med årsskiftet</b>	<b>-35</b>	<b>-36</b>	Nettoinvesteringar	3,4	7,1
<b>EKONOMI OCH PERSONAL</b>	<b>2013</b>	<b>2012</b>	<i>Tillgångar och skulder</i>	<b>201308</b>	<b>201208</b>
<i>Skattesats</i>			Anläggningstillgångar	138,6	140,9
Kommunalskatt	22,66	22,66	Omsättningstillgångar	80,0	57,6
Landstingskatt	10,38	10,38	Långfristiga skulder*	91,0	91,5
Församlingsavgift	1,29	1,29	Kortfristiga skulder	49,9	49,9
Begravningsavgift	0,33	0,33	<b>Eget kapital</b>	<b>36,4</b>	<b>36,4</b>
<b>Summa</b>	<b>34,66</b>	<b>34,66</b>	Soliditet	23,5%	18,3%
			*därutöver 3,2 mkr i skuld avseende Citybanan		
			<b>Personal</b>	<b>201308</b>	<b>201208</b>
			Sjukfrånvaro (%)	4,98	4,05

<b>INNEHÅLLSFÖRTECKNING</b>	<b>Sida</b>
<b>Förvaltningsberättelse</b>	
Vision för Norberg 2015	2
Ekonomisk analys	3 - 10
Personalekonomisk sammanställning	11
<b>Finansiella rapporter</b>	
Resultaträkning	12
Finansieringsanalys	13
Balansräkning	14
Noter	15 - 21
<b>Verksamhetsberättelser</b>	
Kommunfullmäktige	22
Kommunstyrelsen och allmänna utskottet	23 - 25
Kultur-, idrotts- och fritidsutskottet	26 - 29
Barn- o utbildningsutskottet	30 - 34
Socialutskottet	35 - 44
<b>Tilläggsupplysningar</b>	
Redovisningsprinciper	45 - 46
Ord och begrepp	47 - 48
<b>Drift- och investeringsredovisning</b>	
Sammanställd drift- och investeringsredovisning	49
Total driftredovisning	50 – 52
Total investeringsredovisning	53

## VISION FÖR NORBERG 2015

**Norberg är en välskött kommun med ett stolt kulturarv i ryggen och siktet på framtiden.**

Våra ungdomar är väl förberedda för framtiden, med goda kunskaper och tro på sin förmåga. Kvalificerad vidareutbildning finns på hemmaplan för livslångt lärande.

I Norberg finns ett varierat och dynamiskt näringsliv. Små och stora företag utvecklas, kreativitet och entreprenörskapande karaktäriserar kommunen.

Vår levande, unika kulturmiljö tillsammans med en satsning på rekreation och hälsa är tillväxtfaktorer som har lett till att den nationella och internationella turismen har ökat.

Hela kommunen har en levande boendemiljö med attraktiva bostäder hållbara i ett ekologiskt perspektiv. Alla verksamheter är miljöcertifierade och kommunen framstår som en modell för andra kommuner.

De väl utbyggda kommunikationerna innebär att invånarantalet ökat och att människorna kan bo och verka i Norberg. Den kommunala servicen håller hög kvalitet och människorna är delaktiga och har inflytande.

**Inför 2012 fattade kommunfullmäktige beslut om tre nya inriktningsmål för Norberg.**

Norberg ska ha delaktiga och engagerade medborgare som gör kultur-, idrotts- och fritidslivet unikt.

Våra ungdomar ska ha goda kunskaper när de lämnar skolan och ser framtiden an med tillförsikt.

Norbergs befolkning och näringsliv ska växa i en hållbar miljö.

## FÖRVALTNINGSBERÄTTELSE

### Finansiell analys

För att kartlägga och analysera resultat, utveckling och ekonomisk ställning används en finansiell analysmodell som benämns RK-modellen. Modellen utgår ifrån fyra olika perspektiv: resultat, kapacitet, risk och kontroll.

Resultatperspektivet visar vilken balans som finns mellan löpande intäkter och kostnader under året och över tiden. Här analyseras och förklaras bland annat resultat samt investeringsutvecklingen. Under kapacitet analyseras kommunens finansiella situation i ett längre perspektiv, exempelvis soliditetsutvecklingen och kommunens skuldsättning. Riskperspektivet beskriver vilka risker som kommunens ekonomi kan utsättas för och som kan påverka kommunens resultat och kapacitet på kort och lång sikt. Här analyseras bland annat kassalikviditet, borgensåtagande samt pensionsskulden. Med perspektivet kontroll avses hur upprättade finansiella målsättningar och planer följs.

### Resultat och kapacitet

#### Resultat

Verksamhet Belopp i mkr	Utfall 130831	Utfall 120831	Prognos 2013	Bokslut 2012
Kommunfullmäktige	-28,3	-34,9	-58,7	-59,1
Kommunstyrelsen	-144,3	-143,5	-222,5	-215,6
<i>Varav KS &amp; allmänna utskottet</i>	<i>-9,3</i>	<i>-9,9</i>	<i>-15,0</i>	<i>-14,9</i>
<i>Varav kultur-idrotts- och fritidsutskottet</i>	<i>-6,0</i>	<i>-6,1</i>	<i>-8,5</i>	<i>-9,0</i>
<i>Varav barn- och utbildningsutskottet</i>	<i>-56,9</i>	<i>-57,1</i>	<i>-88,4</i>	<i>-85,5</i>
<i>Varav socialutskottet</i>	<i>-72,1</i>	<i>-70,4</i>	<i>-110,5</i>	<i>-106,2</i>
Lönenämnden	0,0	0,0	0,0	0
<b>Summa verksamheterna</b>	<b>-172,6</b>	<b>-178,4</b>	<b>-281,2</b>	<b>-274,7</b>
Finansförvaltningen	190,7	175,3	283,1	-267,4
<b>Resultat/budgetavvikelse</b>	<b>18,1</b>	<b>-3,1</b>	<b>1,9</b>	<b>-7,3</b>

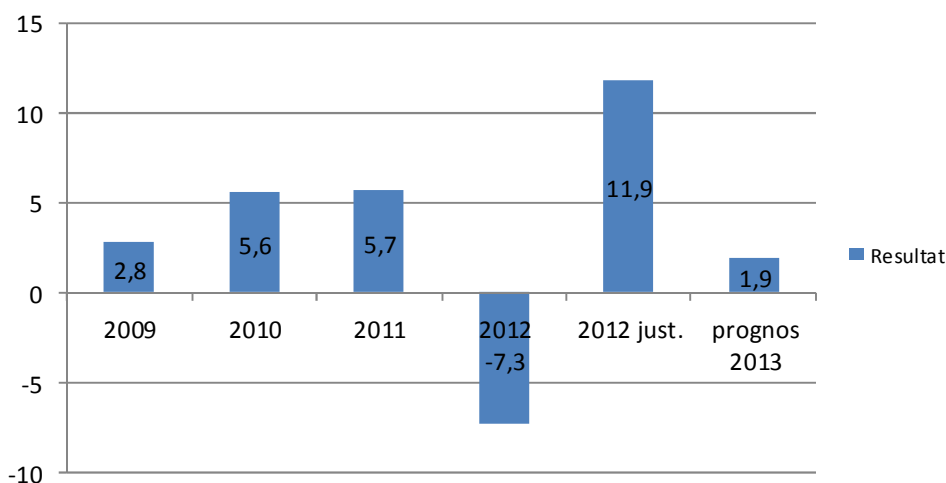
#### Periodens resultat

För perioden redovisas ett överskott på 18,1 mkr, vilket är väsentlig högre än helårsprognosen som visar på ett överskott på 1,9 mkr. Detta beror bland annat på att ej förbrukade medel på NVK räknas som återredovisade i delårsbokslutet. Därutöver påverkar förändringen av semesterlöneskulden periodens resultat positivt. För helåret beräknas en ökad kostnad, medan det för delåret redovisas en minskad kostnad. I underskottet på för motsvarande period år 2012 ingick effekten av den extra nedskrivningen på fastigheter på ca 19 mkr.

#### Resultatet för helåret

Årets resultat prognostiseras till ett överskott på 1,9 mkr. För år 2012 redovisades ett underskott på 7,3 mkr inklusive effekten av nedskrivning av värdet på fastigheter och ett överskott på 11,9 mkr exklusive. Med hänvisning till synnerliga skäl har kommunfullmäktige beslutat att 2012 års resultat inte ska återställas.

## Resultat

**Balanskravet och god ekonomisk hushållning**

Balanskravet är kommunallagens regelverk för krav på ekonomisk balans för kommuner och landsting. Enskilda kommuner och landsting får inte besluta om en budget där kostnaderna överstiger intäkterna. Eventuella uppkomna underskott ska återställas inom tre år. Vid avstämning mot balanskravet är huvudprincipen att realisationsvinster från försäljningar av anläggningstillgångar inte ska inräknas i intäkterna. Vidare är huvudprincipen att realisationsförluster ska medräknas i avstämning mot balanskravet. Undantag kan göras om realisationsvinsten-/förlusten kommer innebära att kommunen får lägre kostnader i framtiden till följd av vidtagen åtgärd. Kommunen har under året haft realisationsvinster vid försäljning av fastigheter på totalt 0,8 mkr. Balanskravet uppfylls med god marginal för perioden då periodens resultat uppgår till +18,1 mkr.

I kommunens ekonomiska styrprinciper fastställs att kommunen ska ha ett budgeterat överskott med 2% av skatteintäkter och generella statsbidrag. Överskottet är knutet till skatteutvecklingen för att säkerställa en god ekonomisk hushållning enligt intentionerna i kommunallagen. För år 2013 gjordes ett avsteg och resultatmålet fastställdes till 1,0 procent, vilket motsvarar 2,9 mkr. Det budgeterade resultatet uppgick till 0,2 mkr exklusive ianspråktagande av tidigare års överskott och 3,2 mkr inklusive. Årets resultat uppgår därmed till 1,9 mkr (0,7%) exklusive ianspråktagande av tidigare års överskott och 5,3 mkr (1,9%) inklusive.

**Nettokostnadsandel**

Omvänt innebär ett budgeterat överskott med 2% av skatteintäkter och generella statsbidrag det att nettokostnadernas andel av skatteintäkter och generella statsbidrag inte ska överstiga 98%. Ett resultat på 0,8% innebär därmed en nettokostnadsandel på 99,2%.

Nettokostnadens andel av skatteintäkter och generella statsbidrag (procent)	2009	2010	2011	2012	2013 prognos
Verksamhetens nettokostnad	93,7	93	92,5	97,8	93,3
Avskrivningar	3,8	3,9	4,4	4,3	4,4
Finansnetto	1,4	1	1,2	0,5	1,6
<b>Summa nettokostnadsandel</b>	<b>98,9</b>	<b>97,9</b>	<b>98,0</b>	<b>102,6</b>	<b>99,3</b>

**Kostnads- och intäktsutveckling**

För att långsiktigt ha kontroll över kostnadsutvecklingen och klara en god ekonomisk hushållning är det viktigt att verksamhetens nettokostnader inte ökar snabbare än intäkterna. Prognosen pekar på att skatter och generella statsbidrag ökar med 1,0% medan verksamhetens nettokostnader ökar med 3,6%.

Skattesatsen år 2013 är 22,66 %, vilket innebär oförändrad skattesats jämfört med år 2012.

## Budgetavvikelser

### Perioden

För perioden redovisas ett överskott på 12,7 mkr, vilket är väsentligt högre än prognostiserade budgetavvikelse på helåret. Kostnaderna för Norra Västmanlands Kommunalteknikförbund (NVK) är ojämnt fördelade över året och där en förhållandevis hög andel av de beräknade kostnaderna kommer att belasta perioden september-december.

Verksamhet Belopp i mkr	Periodiserad budget	Utfall 130831	Budget- avvikelse
Kommunfullmäktige	-39,6	-28,3	11,3
Kommunstyrelsen	-148,8	-144,3	4,5
<i>Varav KS &amp; allmänna utskottet</i>	-10,1	-9,3	0,8
<i>Varav kultur-idrotts- och fritidsutskottet</i>	-5,6	-6,0	-0,4
<i>Varav barn- och utbildningsutskottet</i>	-59,0	-56,9	2,1
<i>Varav socialutskottet</i>	-74,1	-72,1	2,0
Lönenämnden	0,0	0,0	0,0
<b>Summa verksamheterna</b>	<b>-188,4</b>	<b>-172,6</b>	<b>15,8</b>
Finansförvaltningen	193,8	190,7	-3,1
<b>Resultat/budgetavvikelse</b>	<b>5,4</b>	<b>18,1</b>	<b>12,7</b>

### Helåret

Totalt prognostiseras ett överskott på 1,9 mkr jämfört med budget, vilket är en förbättring med 6,1 mkr jämfört med föregående prognos. Förbättringen avser i huvudsak finansförvaltningen.

Verksamhet Belopp i mkr	Budget	Prognos- resultat	Budget- avvikelse
Kommunfullmäktige	-59,4	-58,7	0,7
Kommunstyrelsen	-223,2	-222,5	0,8
<i>Varav KS &amp; allmänna utskottet</i>	-15,1	-15,0	0,2
<i>Varav kultur-idrotts- och fritidsutskottet</i>	-8,4	-8,5	-0,1
<i>Varav barn- och utbildningsutskottet</i>	-88,4	-88,4	0,0
<i>Varav socialutskottet</i>	-111,2	-110,5	0,7
Lönenämnden	0,0	0,0	0,0
<b>Summa verksamheterna</b>	<b>-282,6</b>	<b>-281,2</b>	<b>1,4</b>
Finansförvaltningen	282,8	283,1	0,3
<b>Resultat/budgetavvikelse</b>	<b>0,2</b>	<b>1,9</b>	<b>1,8</b>

Med anledning av minskad befolkning och därmed försämrade budgetförutsättningar inför år 2013 har ett besparingskrav på 1,5 mkr fördelats ut på verksamheterna. Besparingskravet innebär att verksamheterna ska redovisa överskott mot budget. Kultur- idrotts- och fritidsutskottet och barn- och utbildningsutskottet beräknas i nuläget inte klara besparingskraven.

Verksamhet Belopp i tkr	Summa besp- krav
Kommunfullmäktige exkl. NVK	0,0
Kommunstyrelsen	1,4
<i>Varav KS och allmänna utskottet</i>	<i>0,1</i>
<i>Varav kultur-, idrotts- o fritidsutskottet</i>	<i>0,1</i>
<i>Varav barn- och utbildningsutskottet</i>	<i>0,6</i>
<i>Varav socialutskottet</i>	<i>0,7</i>
NVK	0,1
<b>Summa</b>	<b>1,5</b>

Kommunfullmäktige prognostiserar ett överskott på 0,7 mkr. Verksamhetsbidraget till NVK beräknas ge ett överskott på 0,6 mkr. Förbättringen avser framförallt bostadsverksamheten. Verksamhetsbidraget till NVU beräknas ge ett överskott mot budget på 0,5 mkr. Därutöver regleras värdeförändringen på pensionsskulden, vilket medför en kostnad på 0,4 mkr. Verksamhetsbidraget till NVE beräknas ge ett överskott på 0,5 mkr. Organisationsförändringar inom förvaltningen gör att Norbergs andel av kostnaderna har sänkts jämfört med budget. Därutöver beräknas driften bli lägre än budgeterad. För outhyrda lokaler redovisas ett underskott på 0,3 mkr. Överförmyndaren redovisar ett underskott på 0,2 mkr.

Kommunstyrelsens allmänna utskott prognostiserar ett överskott på 0,2 mkr. Överskottet avser till största del personalsektionen.

Barn och utbildningsutskottet prognostiserar ingen avvikelse mot budget, vilket motsvarar föregående prognos. Grundskoleverksamheten prognostiserar ett underskott på 0,6 mkr. Underskottet beror på att extra resurser har satts in för barn i behov av särskilt stöd. Underskottet täcks upp av utskottets buffert.

Kultur- idrotts- och fritidsutskottet prognostiserar ett underskott på 0,1 mkr, bland annat på grund av minskade intäkter för projekt. Prognosen är oförändrad jämfört med föregående månad.

Socialutskottet prognostiserar totalt ett överskott på 0,7 mkr, vilket motsvarar föregående prognos. I överskottet ingår 1,7 mkr från utskottets buffert. Därutöver ger minskade personalkostnader inom omsorgen om funktionshindrade ett överskott på 0,3 mkr. Individ- och familjeomsorgen redovisar ett underskott på knappt 0,3 mkr. Försörjningsstödet beräknas ge ett underskott på 1,1 mkr, vilket dock till stor del täcks upp av minskade kostnader på 0,8 mkr för bland annat placeringar av barn och ungdomar. För äldreomsorgen prognostiseras ett underskott på 1,0 mkr. Underskottet avser i huvudsak personalförstärkningar på Granbacken samt inom hemtjänsten.

För finansförvaltningen prognostiseras ett överskott på 0,3 mkr, vilket är en förbättring med 4,7 mkr jämfört med föregående prognos. I förbättringen ingår 4,7 mkr i återbetalning av premier för arbetsmarknadsförsäkringar. Prognosen förbättras också av återbetalning på 0,6 mkr på grund av felaktig fördelning av NVU:s pensionskostnader. Därutöver ser finansnettot bättre ut på grund av minskade räntekostnader på lån. För skatter och generella statsbidrag redovisas ett underskott på 2,0 mkr. Arbetsgivaravgifter och arbetsmarknadsförsäkringar är i nivå med budget. I prognosen ingår förväntad kostnad för nedskrivning av lån till idrottsförening med knappt 0,4 mkr.

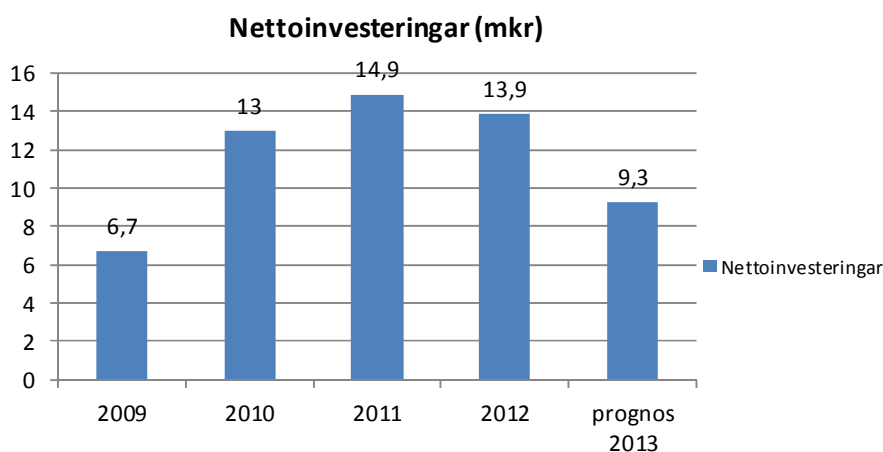
### Investeringar

Totalt beräknas nettoinvesteringar motsvarande 9,3 mkr. Den största investeringen under året är ny ventilation till skollokaler. Budgetavvikelsen beräknas till 10,1 mkr. För NVK:s investeringar redovisas ett överskott på 10,0 mkr, vara 7,8 mkr avser pågående ventilationsprojekt. Därutöver beräknar allmänna utskottet med att återredovisa 0,1 mkr av beviljade investeringsmedel.



Verksamhet Belopp i mkr	Budget	Prognos resultat	Budget- avvikelse
Kommunfullmäktige (NVK)	-18,1	-8,0	10,0
Kommunstyrelsen	-1,4	-1,3	0,1
Varav KS & allmänna utskottet	-0,5	-0,4	0,1
Varav kultur-idrotts- och fritidsutskottet	-0,1	-0,1	0,0
Varav barn- och utbildningsutskottet	-0,2	-0,2	0,0
Varav socialutskottet	-0,6	-0,6	0,0
<b>Resultat/budgetavvikelse</b>	<b>-19,5</b>	<b>-9,3</b>	<b>10,1</b>

Nettoinvesteringarna uppgick under åren 2009-2012 till 12,1 mkr i genomsnitt.

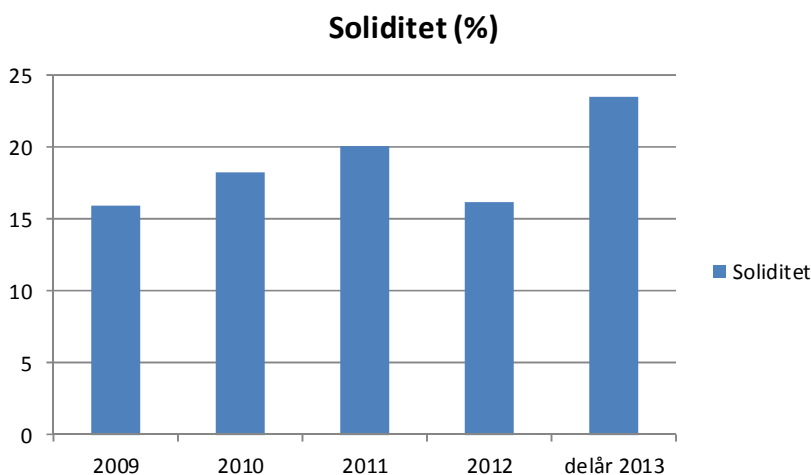


### Risk

Riskperspektivet beskriver vilka risker som kommunens ekonomi kan utsättas för och som kan påverka kommunens resultat och kapacitet på kort och lång sikt. Här analyseras bland annat kassalikviditet, borgensåtagande samt pensionsskulden.

### Soliditet

Soliditeten är ett mått på kommunens ekonomiska styrka på lång sikt. Den anger hur stor del av de totala tillgångarna som kommunen äger, det vill säga eget kapital i förhållande till det totala kapitalet. De faktorer som påverkar soliditeten är resultatutvecklingen samt tillgångar och skulders förändring. Om hela pensionsskulden tas med i beräkningen visar kommunen en negativ soliditet. Soliditeten för perioden uppgår till 23,5%. För helåret beräknas soliditeten bli något lägre då det prognostiserade årsresultatet beräknas bli väsentligt lägre än periodens resultat.



**Låneskuld**

Kommunen har en låneskuld på 91,0 mkr. Under året kommer 1,0 mkr att amorteras. Den genomsnittliga räntan för perioden januari-augusti uppgick till 3,19%. För helåret beräknas den genomsnittliga räntan till 2,97 %. Skillnaden beror på lägre räntor på de lån som sätts om i september. För år 2012 uppgick den genomsnittliga räntan till 3,27 %.

**Likviditet**

Tillgångarna i kassa och bank uppgick per den sista augusti år 2013 till 45,4 mkr, jämfört med 18,9 mkr vid motsvarande tidpunkt föregående år. Förbättringen beror till stor del av att flera investeringar genomförs sent under år 2013 eller kommer att skjutas till år 2014 och framåt.

**Borgensåtaganden**

Kommunens samlade borgensåtagande på 4,0 mkr består av borgen på statliga lån till småhus om 0,1 mkr samt borgen på lån för kommunägda företag, Vafab, om 3,9 mkr. Ombildning av Vafab till kommunalförbund pågår. Kommunen har därutöver en solidarisk borgen för Kommuninvest.

**Finansnetto**

Finansnettot beräknas till -3,3 mkr. Kostnaderna på 3,5 mkr består i huvudsak av räntekostnader på låneskulden. Intäkterna på 0,2 mkr avser i huvudsak ränta på kommunens tillgångar i kassa och bank.

**Pensionsåtagande**

Kommuns totala pensionsåtagande uppgick per den sista augusti 2013 till 199,1 mkr jämfört 172,8 mkr vid motsvarande tidpunkt 2012. Pensioner intjänade fram till 1998 redovisas som en ansvarsförbindelse och uppgick till 175,6 mkr per den sista augusti år 2013 (2012: 153,3 mkr). Pensioner intjänade från och med 1998 redovisas som en avsättning i balansräkningen och uppgick per den sista augusti år 2013 till 23,5 mkr (2012: 19,6 mkr). Den kraftiga ökningen mellan åren beror främst på ny värdering av pensionsskulden till följd av sänkningen av den så kallade RIPS-räntan. Under de närmaste åren kommer antalet personer som ska gå i pension att öka avsevärt, vilket kommer att medföra ökande kostnader för pensioner.

**Kontroll**

Det sista perspektivet åskådliggör vilken kontroll kommunen har över den finansiella utvecklingen samt finansiella målsättningar och planer, såsom exempelvis budgetföljsamhet.

**Uppföljning av mål i ekonomistyrningspolicyn**

Kommunfullmäktige har fastställt en ekonomistyrningspolicy med ett antal styrprinciper. Uppfyllelsen redovisas nedan.

1. *Uppföljning mot fastställd budget redovisas till kommunfullmäktige under budgetåret vid två tillfällen, per mars månad och per juli månad. Dessutom görs en uppföljning per oktober månad som redovisas till kommunstyrelsen.*

Målet beräknas kunna uppfyllas. Budgetuppföljningar kommer att genomföras för mars, april, maj, juli, augusti (delårsbokslut), september och oktober.

2. *Ett delårsbokslut upprättas per augusti månad.*

Målet uppfylls.

3. *Kommunstyrelsen ska, om beslutad budget inte kan hållas, lämna förslag på åtgärder till kommunfullmäktige, för att uppnå balans.*

Målet uppfylls. Beslut fattades om att lägga ut besparingskrav på utskotten för att nå en budget i balans.

4. *Uppföljning av investeringar skall göras fortlöpande i samband med övrig uppföljning.*

Målet uppfylls. Uppföljning av investeringar ingår i månadsuppföljningarna.

5. *För att uppnå god ekonomisk bushållning enligt kommunallagens bestämmelser ska ett överskott i budgeten motsvarande 2% skatteintäkter och generella statsbidrag eftersträvas.*

Målet uppfylls inte, resultatmålet fastställdes till 1,0% för år 2013.

6. *Kommunens soliditet bör öka varje år.*

Målet uppfylls under förutsättning att det prognostiserade överskottet uppnås.

7. *Investeringarna under planperioden ska inte vara större än de reguljära avskrivningarna under samma period.*

Målet uppfylls. Nettoinvesteringarna uppgick under åren 2009-2012 till 12,1 mkr i genomsnitt. För år 2013 prognostiseras investeringar på 9,3 mkr. Kostnaden för avskrivningar beräknas till 12,5 mkr för år 2013.

8. *Kommunens kassalikviditet bör överstiga 50 procent av kortfristiga skulder. Kassalikviditeten visar kommunens betalningsförmåga på kort sikt.*

Målet uppfylls. Kassalikviditeten uppgick till 161% per den sista augusti år 2013, jämfört med 115% vid motsvarande tidpunkt år 2012. Förändringen avser i huvudsak ökade tillgångar i kassa och bank.

9. *Låneskulden ska amorteras med den överlikviditet som utgörs av årets nettoresultat och skillnaden mellan årets avskrivningar och gjorda investeringar.*

Målet uppfylls. Amorteringar kommer att ske under år 2013, dock inte utifrån principen i ekonomistyrningspolicyn.

### **Kommunkoncernen**

Norbergs kommunkoncern omfattar förutom kommunen det helägda företaget *Thorshammars Verkstads AB*. I koncernen ingår också delägda företagen *Vafab Miljö AB* och *Västmanlands Lokaltrafik AB* samt de ”delägda” kommunalförbunden *Södra Dalarnas Räddningstjänstförbund*, *Norra Västmanlands Utbildningsförbund* *Norra Västmanlands Kommunalteknikförbund*, *Västmanland-Dalarna Miljö- och byggnadsnämnd*, *Västmanland Dalarna Lönenämnd*, *Norra Västmanlands Samordningsförbund* och *Gemensamma nämnden för hjälpmedelsfrågor*. I kommunen ingår dessutom en gemensam *inköpsorganisation*.

Koncernredovisning har inte upprättats till delårsbokslutet.

## Omvärldsanalys och framtiden

Sveriges kommuner och landstings gör följande bedömning i cirkulär 13:40:

Den ekonomiska utvecklingen har under årets början varit fortsatt svag såväl internationellt som i Sverige. Förhoppningarna om en stabilare tillväxt har dock gradvis stärkts och Sveriges kommuner och landsting (SKL) förutser ett förbättrat konjunkturläge. Återhämtningen blir dock inledningsvis svag.

Den måttliga tillväxten innebär att arbetslösheten dröjer sig kvar kring 8 procent. Det är först under år 2014 som arbetsmarknadsläget mer påtagligt börjar förbättras. Det svaga arbetsmarknadsläget i kombination med en fortsatt stark krona håller tillbaka pris- och löneutvecklingen. Det låga inflationstrycket begränsar tillväxten i skatteunderlaget. I reala termer, dvs. efter avdrag för pris- och löneökningar, är däremot skatteunderlagets tillväxt fortsatt stark under år 2013. År 2014 begränsas tillväxten av sänkta pensioner.

Åren 2015–2016 växer skatteunderlaget med över 2 procent i reala termer. Den starka tillväxten är ett resultat av den återhämtning som beräknas ske på arbetsmarknaden. Både år 2015 och 2016 växer sysselsättningen med omkring 1,5 procent. Tillväxten i svensk ekonomi kan till stor del återföras på inhemsk efterfrågan, såväl konsumtionen som investeringar växer snabbt. En viss återhämtning sker också internationellt, men tillväxten på viktiga svenska exportmarknader som t.ex. euroområdet bedöms även fortsättningsvis bli svagare än tillväxten i Sverige.

### Norbergs kommun

Ett reviderat utjämningsystem kommer att genomföras från och med år 2014. Prognoserna visar på att förändringen kommer att bli till Norbergs fördel. I nuläget ser det ut som att befolkningen kommer att minska jämfört med år 2012, vilket innebär minskade skatteintäkter och generella statsbidrag.

Utvecklingen av arbetslösheten och sysselsättningen är viktig för kommunens ekonomi. Både vad gäller arbetslösheten och sysselsättningen på riksnivå, då den påverkar utvecklingen av skatteunderlaget och på lokal nivå eftersom arbetslösheten avgör kostnaderna för försörjningsstöd och arbetsmarknadspolitiska åtgärder.

De kommande årens ökande pensionskostnader påverkar kommunens ekonomi.

### Känslighetsanalys

Kommunens ekonomiska resultat påverkas av en mängd olika faktorer. Nedan anges vilken ungefärlig inverkan några av dessa har:

mkr	2013
Utdebitering med 1 kr	10,1
Generella statsbidrag 1 %	0,5
Löner 1 %	1,8
Ränteförändringar 1 %	1,0
Befolkningsökning 100 personer	4,9
Försörjningsstöd 10 %	0,5

Karolina Berglund  
Ekonomichef

## Personalekonomisk redovisning

### Sjukfrånvaro 1/1 – 31/8 2013

	2013		2012	
	Sjukfrånvaro	60 dagar eller mer	Sjukfrånvaro	60 dagar eller mer
Kvinnor	5,36%	25,62%	4,22%	18,73%
Män	2,75%	15,84%	2,95%	2,95%
Totalt	4,98%	24,82%	4,05%	17,17%

## Resultaträkning

(kkr)	Not	Årsbudget 2013	Prognos 131231	Bokslut 2012	Utfall 130831	Utfall 120831
Verksamhetens intäkter	1	71 462	61 058	77 732	46 327	37 234
Verksamhetens kostnader	1	-344 335	-328 362	-354 960	-208 005	-202 886
Avskrivningar	2	-11 942	-12 453	-12 119	-7 983	-25 731
<b>Verksamhetens nettokostnader</b>		<b>-284 815</b>	<b>-279 757</b>	<b>-289 346</b>	<b>-169 661</b>	<b>-191 383</b>
Skatteintäkter	3	231 800	232 403	224 935	155 146	150 213
Generella statsbidrag och utjämning	3	56 480	53 902	58 588	35 935	38 695
Finansiella intäkter	4	200	396	2 484	364	1 698
Finansiella kostnader	4	-3 507	-5 027	-3 933	-3 722	-2 337
<b>Resultat efter skatteintäkter och finansnetto</b>		<b>158</b>	<b>1 917</b>	<b>-7 272</b>	<b>18 062</b>	<b>-3 115</b>
<b>Resultat</b>		<b>158</b>	<b>1 917</b>	<b>-7 272</b>	<b>18 062</b>	<b>-3 115</b>

## Finansieringsanalys

(kkkr)	Not	130831	120831
<b>Den löpande verksamheten</b>			
Årets resultat		18 062	-3 114
Justering för avskrivningar	2	7 983	25 731
Justering för förändring pensionsavsättning	11	1 879	611
Justering för övriga avsättningar	11		1 411
<i>Just för övr ej likviditetspåverkande poster som ingår i Årets resultat</i>			
Realisationsvinst vid försäljning av fastigheter		-761	
Poster som bokförts direkt mot eget kapital	10, 11	1 000	-3 728
<i>Medel från verksamheten före förändring av rörelsekapital</i>			
+/- Minskning/ökning förråd	7	-6	-80
+/- Minskning/ökning övriga kortfristiga fordringar	8	-7 011	13 535
+/- Ökning/minskning övriga kortfristiga skulder	13	-163	-1 539
<b>Kassaflöde från den löpande verksamheten</b>		<b>20 983</b>	<b>32 827</b>
<b>Investeringsverksamheten</b>			
Investering i materiella anläggningstillgångar		-4 126	-5 948
Försäljning av fastigheter		1 059	
<b>Kassaflöde från investeringsverksamheten</b>		<b>-3 067</b>	<b>-5 948</b>
<b>Finansieringsverksamheten</b>			
<i>Utlåning</i>			
Försäljning av aktieplaceringar, finans			268
+/- Minskning/ökning övriga långfristiga fordringar		758	-1
<i>Upplåning</i>			
Amortering långfristiga lån			-10 000
Ökning övriga långfristiga skulder		-995	
<b>Kassaflöde från finansieringsverksamheten</b>		<b>-237</b>	<b>-9 733</b>
<b>Årets kassaflöde</b>		<b>17 679</b>	<b>17 146</b>
Likvida medel vid årets början	9	27 672	1 710
Likvida medel vid årets slut	9	45 351	18 856
<i>Specifikation till årets kassaflöde</i>			
+/- Ökning/minskning kassa och bank	9	17 679	17 146
<b>Årets kassaflöde</b>		<b>17 679</b>	<b>17 146</b>

## Balansräkning

(kr)	Not	121231	130831	120831
<b>Tillgångar</b>				
<b>Anläggningstillgångar</b>				
<i>Materiella anläggningstillgångar</i>				
Mark, byggnader och tekniska anläggningar	5	131 099	123 425	123 044
Maskiner och inventarier	5	3 843	3 091	3 738
Pågående nyanläggningar	5	30	4 301	10 044
Finansiella anläggningstillgångar	6	8 502	7 744	4 315
<b>Summa anläggningstillgångar</b>		<b>143 475</b>	<b>138 561</b>	<b>141 141</b>
<b>Omsättningstillgångar</b>				
Förråd	7	268	274	421
Kortfristiga fordringar	8	27 365	34 376	38 343
Kassa och bank	9	27 672	45 351	18 856
<b>Summa omsättningstillgångar</b>		<b>55 305</b>	<b>80 000</b>	<b>57 620</b>
<b>Summa tillgångar</b>		<b>198 780</b>	<b>218 562</b>	<b>198 761</b>
<b>Skulder och eget kapital</b>				
<b>Eget kapital</b>				
Eget kapital	10	32 322	51 385	36 402
därav resultat		-7 272	18 062	-3 115
<b>Summa eget kapital</b>		<b>32 322</b>	<b>51 385</b>	<b>36 402</b>
<b>Avsättningar</b>				
Övriga avsättningar				1 411
Avsättning pensionsförpliktelser	11	21 599	23 478	19 553
<b>Summa avsättningar</b>		<b>21 599</b>	<b>23 478</b>	<b>20 965</b>
<b>Skulder</b>				
Långfristiga skulder	12	95 188	94 193	91 500
Kortfristiga skulder	13	49 671	49 506	49 894
<b>Summa skulder</b>		<b>144 859</b>	<b>143 699</b>	<b>141 394</b>
<b>Summa skulder och eget kapital</b>		<b>198 780</b>	<b>218 562</b>	<b>198 761</b>
<b>Ansvarsförbindelser</b> <b>14</b>				
a) pensionsförbindelser som inte upptagits bland skulderna eller avsättningarna, inkl löneskatt		163 806	175 628	153 307
b) övriga förpliktelser		4 034	4 034	3 731
<b>Summa ansvarsförbindelser</b>		<b>167 840</b>	<b>179 662</b>	<b>157 038</b>



**Noter (kkkr)**

<b>1 Verksamhetens intäkter och kostnader</b>	<b>121231</b>	<b>130831</b>	<b>120831</b>
Intäkter enligt redovisning	77 732	46 327	37 234
Kostnader enligt redovisning	-354 960	-208 005	-202 886
<b>Verksamhetens nettokostnader</b>	<b>-277 228</b>	<b>-161 678</b>	<b>-165 652</b>
Interna poster som inte ingår i verksamhetens nettokostnader	21 647	5 434	14 533
Kapitalkostnader	17 932	2 534	12 269
<b>Totalt interna poster</b>	<b>39 579</b>	<b>7 968</b>	<b>26 802</b>

**Jämförelsestörande poster***Verksamhetens intäkter*

Upplupen intäkt återbetalning premier FORA 2007-2008	4 994		
	<b>4 994</b>		

**I verksamhetens intäkter ingår***Reavinster vid försäljning av fastigheter*

Källan 3	313		
Fagerstavägen 7B (Lövet)		300	
Rutgården		363	
Del av Kärrgruvans skola		98	
	<b>313</b>	<b>761</b>	

**I verksamhetens kostnader ingår***Reaförlust vid försäljning av fastigheter*

Resedan	1 244		
	<b>1 244</b>		

**2 Avskrivningar**

Planenliga avskrivningar	12 119	7 983	8 248
Nedskrivningar			17 483
Nedskrivning vid försäljning del av Kärrgruvans skola		323	
<b>Summa</b>	<b>12 119</b>	<b>8 305</b>	<b>25 731</b>

**3 Skatteintäkter, generella statsbidrag och utjämning**

Kommunalskatt	222 521	155 519	148 348
Slutavräkning tidigare år	-165	635	-395
Prognos slutavräkning	2 578	-1 007	2 260
<b>Summa skatteintäkter</b>	<b>224 935</b>	<b>155 146</b>	<b>150 213</b>
Inkomstutjämning	47 114	30 467	31 409
Kostnadsutjämning	726	-616	484
Regleringsbidrag	2 813	1 712	1 875
Utjämning LSS	-1 184	-1 122	-789
Kommunal fastighetsavgift	9 119	5 495	5 715
<b>Summa generella statsbidrag och utjämning</b>	<b>58 588</b>	<b>35 935</b>	<b>38 695</b>
<b>Summa skatteintäkter och generella statsbidrag</b>	<b>283 523</b>	<b>191 081</b>	<b>188 907</b>

	121231	130831	120831
<i>Avräkningsbelopp per invånare</i>			
Slutavräkning	734	562	836
Preliminär avräkning	451	-268	593
<b>4 Finansiella intäkter och kostnader</b>			
<i>Ränteintäkter</i>			
Ränteintäkter	484	333	350
Övriga finansiella intäkter		31	14
Ianspråktagande av Mimerlaven	1 000		667
Ianspråktagande av pensionsavsättning	1 000		667
<b>Finansiella intäkter</b>	<b>2 484</b>	<b>364</b>	<b>1 698</b>
<i>Räntekostnader</i>			
Kostnadsräntor på lån	3 303	1 937	2 091
Finansiell kostnad ökning pensionsskuld	574	330	207
Finansiell kostnad ökning pensionsskuld RIPS		1 322	
Dröjsmålsräntor	8	6	
Övriga finansiella kostnader	47	127	39
<b>Finansiella kostnader</b>	<b>3 933</b>	<b>3 722</b>	<b>2 337</b>
<b>5 Materiella anläggningstillgångar</b>			
<i>Markereserv</i>			
Ingående anskaffningsvärde	86	315	86
Nyanskaffningar	229		
<b>Summa utgående ack anskaffningsvärden</b>	<b>315</b>	<b>315</b>	<b>86</b>
<b>Summa utgående bokfört värde</b>	<b>315</b>	<b>315</b>	<b>86</b>
<i>Verksamhetsfastigheter</i>			
Ingående anskaffningsvärde	149 075	161 721	149 075
Nyanskaffningar	12 646	74	
Nedskrivningar			-21 458
Försäljningar		-195	
<b>Summa utgående ack anskaffningsvärden</b>	<b>161 721</b>	<b>161 600</b>	<b>127 617</b>
Ingående avskrivningar	63 881	89 863	63 881
Årets avskrivningar	6 709	4 450	1 451
Nedskrivningar		209	
Försäljningar	19 273		
<b>Summa utgående ack avskrivningar</b>	<b>89 863</b>	<b>94 522</b>	<b>65 332</b>
<b>Summa utgående bokfört värde</b>	<b>71 858</b>	<b>67 078</b>	<b>62 285</b>

	121231	130831	120831
<i>Fastigheter för affärsverksamhet</i>			
Ingående anskaffningsvärde	63 257	63 886	63 257
Nyanskaffningar	629		
Anslutningsavgift		-16	
<b>Summa utgående ack anskaffningsvärden</b>	<b>63 886</b>	<b>63 870</b>	<b>63 257</b>
Ingående avskrivningar	35 011	36 939	35 011
Årets avskrivningar	1 928	1 280	1 285
<b>Summa utgående ack avskrivningar</b>	<b>36 939</b>	<b>38 218</b>	<b>36 296</b>
<b>Summa utgående bokfört värde</b>	<b>26 948</b>	<b>25 652</b>	<b>26 961</b>
<i>Publika fastigheter</i>			
Ingående anskaffningsvärde	28 925	28 925	28 925
<b>Summa utgående ack anskaffningsvärden</b>	<b>28 925</b>	<b>28 925</b>	<b>28 925</b>
Ingående avskrivningar	20 215	21 313	20 215
Årets avskrivningar	1 098	717	735
<b>Summa utgående ack avskrivningar</b>	<b>21 313</b>	<b>22 030</b>	<b>20 950</b>
<b>Summa utgående bokfört värde</b>	<b>7 613</b>	<b>6 895</b>	<b>7 975</b>
<i>Fastigheter för annan verksamhet</i>			
Ingående anskaffningsvärde	34 146	30 446	34 146
Korrigerigering från tidigare år		13	
Nyanskaffningar	222		
Försäljningar	-2 048	-608	
Nedskrivning	-1 875		-1 875
<b>Summa utgående ack anskaffningsvärden</b>	<b>30 446</b>	<b>29 851</b>	<b>32 271</b>
Ingående avskrivningar	10 094	9 464	10 094
Försäljningar		-398	
Nedskrivning	-1 715		170
Årets avskrivningar	1 085	674	
<b>Summa utgående ack avskrivningar</b>	<b>9 464</b>	<b>9 740</b>	<b>10 265</b>
<b>Summa utgående bokfört värde</b>	<b>20 981</b>	<b>20 110</b>	<b>22 007</b>
<i>Övriga fastigheter</i>			
Ingående anskaffningsvärde	150	150	150
<b>Summa utgående ack anskaffningsvärde</b>	<b>150</b>	<b>150</b>	<b>150</b>
Ingående avskrivningar	15	30	15
Årets avskrivningar	15	10	10
<b>Summa utgående ack avskrivningar</b>	<b>30</b>	<b>40</b>	<b>25</b>
<b>Summa utgående bokfört värde</b>	<b>120</b>	<b>110</b>	<b>125</b>
<i>Exploateringsmark, ej avyttring</i>			
Ingående anskaffningsvärde	3 265	3 265	3 265
Nyanskaffningar			
<b>Summa utgående ack anskaffningsvärde</b>	<b>3 265</b>	<b>3 265</b>	<b>3 265</b>
<b>Summa utgående bokfört värde</b>	<b>3 265</b>	<b>3 265</b>	<b>3 265</b>

	121231	130831	120831
<i>Inventarier</i>			
Ingående anskaffningsvärde	10 450	10 068	10 450
Nyanskaffningar	529	54	
Nedskrivningar	-911		-911
<b>Summa utgående ack anskaffningsvärde</b>	<b>10 068</b>	<b>10 121</b>	<b>9 539</b>
Ingående avskrivningar	6 074	6 474	6 074
Nedskrivningar	-894		23
Årets avskrivningar	1 294	852	
Försäljning		-46	
<b>Summa utgående ack avskrivningar</b>	<b>6 474</b>	<b>7 280</b>	<b>6 096</b>
<b>Utgående bokfört värde</b>	<b>3 594</b>	<b>2 842</b>	<b>3 442</b>
Pågående investeringar	30	4 301	10 044
Konst	250	250	250
<b>Totalt utgående ack anskaffningsvärden</b>	<b>299 025</b>	<b>298 347</b>	<b>265 360</b>
<b>Totalt utgående ack avskrivningar</b>	<b>164 082</b>	<b>171 830</b>	<b>138 964</b>
<b>Totalt pågående</b>	<b>30</b>	<b>4 301</b>	<b>10 044</b>
<b>Totalt utgående bokfört värde</b>	<b>134 974</b>	<b>130 818</b>	<b>136 440</b>
<b>6 Finansiella anläggningstillgångar</b>			
Aktier	2 270	2 270	1 302
Andelar	293	293	1 261
Övriga långfristiga fordringar	1 752	1 752	1 752
Bidrag till statlig infrastruktur	4 188	3 430	
	<b>8 502</b>	<b>7 744</b>	<b>4 315</b>
<b>7 Förråd</b>			
ALE	70	83	172
Kontorsmaterial	198	191	249
	<b>268</b>	<b>274</b>	<b>421</b>
<b>8 Kortfristiga fordringar</b>			
Kundfordringar	3 871	3 221	4 318
Mervärdesskattefordringar	1 319		72
Interimsfordringar	12 703	23 403	23 351
Skattekonto	57	66	1 628
Avräkning projekt	9		1 702
Avräkning närstående företag			135
Avräkning HBV	215	215	106
Övriga kortfristiga fordringar	2 424	4 258	
Upplupna skatteintäkter	6 768	3 213	7 031
	<b>27 365</b>	<b>34 376</b>	<b>38 343</b>

	<b>121231</b>	<b>130831</b>	<b>120831</b>
<b>9 Kassa och bank</b>			
Kassa	6	1	
Bank	27 011	1 632	17 323
Plusgiro	655	43 718	1 533
	<b>27 665</b>	<b>45 351</b>	<b>18 856</b>
<b>10 Eget kapital</b>			
Eget kapital	43 245	32 322	43 245
Attraktivitetsmedel enligt ks beslut §325/2012			-650
Övriga omföringar från/till eget kapital	-3 651	1 000	-3 078
Årets resultat	-7 272	18 062	-3 115
	<b>32 322</b>	<b>51 385</b>	<b>36 402</b>
<b>Anläggningsskapital</b> utgör skillnaden mellan anläggningstillgångar och långfristiga skulder/avsättningar	26 688	20 890	28 676
<b>Rörelsekapitalet</b> utgör skillnaden mellan omsättnings- tillgångar och kortfristiga skulder	5 634	30 495	7 726
<b>Summa eget kapital</b>	<b>32 322</b>	<b>51 385</b>	<b>36 402</b>
<b>11 Avsättningar pensionsförpliktelser</b>			
<i>Pensioner</i>			
Avsättning pensionsförpliktelse	12 444		11 872
Avsättning löneskatt	3 019		2 880
Pensionsåtagande kommunalförbund	5 136		4 802
<b>Summa avsättningar pensioner</b>	<b>20 599</b>		<b>19 553</b>
<b>Ingående avsättning Norbergs kommun</b>		<b>13 879</b>	
Pensionsutbetalningar		-308	
Nyintjänad pension		667	
Ränte- och basbeloppsuppräknings		256	
Sänkning diskonteringsräntan		1 269	
Förändring av löneskatt		433	
Övrigt		-97	
<b>Utgående avsättning</b>		<b>16 097</b>	
<b>Ingående avsättning förtroendevalda</b>		<b>1 584</b>	
Nyintjänad pension		25	
Ränte- och basbeloppsuppräknings		29	
Förändring av löneskatt		13	
<b>Utgående avsättning</b>		<b>1 651</b>	

	<b>121231</b>	<b>130831</b>	<b>120831</b>
<b>Ingående avsättning kommunalförbund</b>		<b>5 136</b>	
Pensionsutbetalningar		-247	
Nyintjänad pension		151	
Ränte- och basbeloppsuppräknningar		94	
Sänkning diskonteringsräntan		392	
Förändring av löneskatt		116	
Övrigt		87	
<b>Utgående avsättning</b>		<b>5 730</b>	
 <i><b>Övrigt avsättningar</b></i>			
Avsättning framtida pensioner	1 000		1 333
Avsättning Översiktsplan			78
	<b>1 000</b>		<b>1 411</b>
 <b>Summa avsättningar</b>	<b>21 599</b>	<b>23 478</b>	<b>20 965</b>
 <b>12 Långfristiga skulder</b>			
Kommuninvest	91 000	91 000	91 500
Skuld bidrag till statlig infrastruktur	4 188	3 193	
	<b>95 188</b>	<b>94 193</b>	<b>91 500</b>
 <b>13 Kortfristiga skulder</b>			
Leverantörsskulder	6 310	6 313	7 193
Semesterlöneskuld	13 397	8 263	13 118
Arbetsgivaravgifter	3 406	3 367	3 183
Upplupen kostnadsränta	1 028	1 848	2 090
Preliminärskatt personal	3 005	3 065	2 787
Momsskulder	384	350	226
Mimerlaven	6 674	6 674	6 812
Löneskatt	2 841	4 840	1 904
Pension individuell del	5 496	3 753	3 677
Interimsskulder	3 412	4 131	6 926
Testamenterade medel			11
Avräkning integration	3 404	6 638	1 950
Övriga kortfristiga skulder	314	264	18
	<b>49 671</b>	<b>49 506</b>	<b>49 894</b>

	<b>121231</b>	<b>130831</b>	<b>120831</b>
<b>14 Ansvarsförbindelser</b>			
<i>Borgensåtaganden</i>			
Delägda bolag	3 872	3 872	3 589
Privatpersoner statliga lån	162	162	142
<b>Summa borgensåtaganden</b>	<b>4 034</b>	<b>4 034</b>	<b>3 731</b>
Pensionsförpliktelse - ansvarsförbindelse enligt KPA	131 825	141 339	123 412
Löneskatt 24,26 %	31 981	34 289	29 895
Aktualiseringsgrad 84 %			
<b>Summa pensionsförpliktelse och löneskatt</b>	<b>163 806</b>	<b>175 628</b>	<b>153 307</b>
<b>Summa borgensåtaganden och pensionsförpliktelser</b>	<b>167 840</b>	<b>179 662</b>	<b>157 038</b>

### Övrigt

Norbergs kommun har i mars 1994 ingått en solidarisk borgen såsom för egen skuld för Kommuninvest i Sverige AB:s samtliga nuvarande och framtida förpliktelser. Samtliga 267 kommuner som per 2013-08-31 var medlemmar i Kommuninvest ekonomisk förening har ingått likalydande borgensförbindelser.

Mellan samtliga medlemmar i Kommuninvest ekonomisk förening har ingåtts ett regressavtal som reglerar fördelningen av ansvaret mellan medlemskommunerna vid ett eventuellt ianspråktagande av ovan nämnd borgensförbindelse. Enligt regressavtalet ska ansvaret fördelas dels i förhållande till storleken på de medel som respektive medlemskommun lånat av Kommuninvest i Sverige AB, dels i förhållande till storleken på medlemskommunernas respektive insatskapital i Kommuninvest ekonomisk förening. Vid en uppskattning av den finansiella effekten av Norbergs kommuns ansvar enligt ovan nämnd borgensförbindelse, kan noteras att per 2013-06-30 uppgick Kommuninvest i Sverige AB:s totala förpliktelser till 278 153 miljoner kronor och totala tillgångarna till 280 054 miljoner kronor. Kommunens andel av de totala förpliktelserna uppgick till 139 miljoner kronor och andelen av de totala tillgångarna uppgick till 140 miljoner kronor.

## Kommunfullmäktige

Ordförande: Sten Nordström

Resultat (kkr)	Prognos 131231		Bokslut	Utfall	Utfall
	Budget	Prognos	2012	130831	120831
Intäkter	168,4	168,4	16 412,4	297,9	11 024,0
Kostnader	-59 186,9	-58 524,4	-59 148,2	-28 343,8	-34 695,2
<b>Nettokostnad före kapitalkostnad</b>	<b>-59 018,5</b>	<b>-58 356,0</b>	<b>-42 735,7</b>	<b>-28 045,9</b>	<b>-23 671,2</b>
Kapitalkostnad	-376,5	-376,5	-16 322,3	-303,8	-11 185,3
<b>Nettokostnad före kommunbidrag</b>	<b>-59 395,0</b>	<b>-58 732,5</b>	<b>-59 058,1</b>	<b>-28 349,7</b>	<b>-34 856,5</b>
Kommunbidrag, årsbudget	59 395,0	59 395,0	58 960,0	59 395,0	58 960,0
<b>Budgetavvikelse</b>	<b>0,0</b>	<b>662,5</b>	<b>-98,1</b>	<b>31 045,3</b>	<b>24 103,5</b>

### Verksamhetsbeskrivning

Kommunfullmäktige beslutar i ärenden av principiell beskaffenhet eller annars av större vikt för kommunen, bland annat mål och riktlinjer för verksamheten, budget, utdebitering och andra viktiga ekonomiska frågor, nämndernas organisation och verksamhetsformer, årsredovisning och ansvarsfrihet. Fullmäktige beslutar också i övriga frågor som anges i kommunallagen eller i andra författningar. Ledningskontoret biträder kommunfullmäktige med beslutsunderlag, sammanträdeshandlingar, kallelser, protokoll etc. samt lämnar service till övriga förvaltningar och allmänhet.

Inom kommunfullmäktiges ansvarsområde ligger kostnaderna för medlemskap i kommunalförbunden Norra Västmanlands Utbildningsförbund, Norra Västmanlands Kommunalteknikförbund och Södra Dalarnas Räddningstjänstförbund. Här finns också kostnaderna för de gemensamma nämnderna - Västmanland-Dalarna Miljö- och byggnadsnämnd som startade sin verksamhet 2006-01-01, Västmanland - Dalarna lönenämnd som startade sin verksamhet 2007-01-01 med säte i Norberg samt Norra Västmanlands Ekonominämnd som startade sin verksamhet 2012-07-01. Dessutom ligger kostnaderna för kollektivtrafiken och medlemskapet i Norra Västmanlands Samordningsförbund under fullmäktige.

### Ekonomiskt utfall och större avvikelser

Kommunfullmäktige, inklusive kommunalförbund och kollektivtrafik prognostiserar ett överskott på 0,6 mkr. vilket beror till stor del på att verksamhetsbidragen till samverkansorganisationerna blir lägre än budgeterat.

Verksamhetsbidraget till NVK (Norra Västmanlands Kommunalteknikförbund) beräknas ge ett överskott med 0,6 mkr. Förbättringen avser framförallt bostadsverksamheten.

Verksamhetsbidraget till NVU beräknas ge ett överskott mot budget på 0,5 mkr. Därutöver regleras kommunens andel av förbundets pensionskostnader där kostnaden beräknas till 0,4 mkr.

Verksamhetsbidraget till Norra Västmanlands ekonominämnd beräknas ge ett överskott på knappt 0,5 mkr. Organisationsförändringar inom förvaltningen gör att kostnadsfördelningen gentemot avtalsparterna har förändrats till kommunens fördel. Därutöver beräknas driften inom förvaltningen bli lägre än budgeterat.



## Kommunstyrelsen och allmänna utskottet

Ordförande: Åsa Eriksson

Förvaltningschef: Staffan Mood

Resultat (kkr)	Prognos 131231		Bokslut	Utfall	Utfall
	Budget	Prognos	2012	130831	120831
Intäkter	13 136,1	13 136,1	12 876,3	9 193,4	8 661,8
Kostnader	-27 697,2	-27 519,3	-27 132,9	-18 142,5	-18 130,4
<b>Nettokostnad före kapitalkostnad</b>	<b>-14 561,1</b>	<b>-14 383,2</b>	<b>-14 256,6</b>	<b>-8 949,1</b>	<b>-9 468,6</b>
Kapitalkostnad	-587,9	-587,9	-662,1	-369,0	-438,5
<b>Nettokostnad före kommunbidrag</b>	<b>-15 149,0</b>	<b>-14 971,1</b>	<b>-14 918,7</b>	<b>-9 318,1</b>	<b>-9 907,1</b>
Kommunbidrag, årsbudget	15 149,0	15 149,0	14 998,0	15 149,0	14 998,0
<b>Budgetavvikelse</b>	<b>0,0</b>	<b>177,9</b>	<b>79,3</b>	<b>5 830,9</b>	<b>5 090,9</b>

### Verksamhetsbeskrivning

Kommunstyrelsens viktigaste uppgift är att leda och samordna förvaltningen av kommunens angelägenheter och ha uppsikt över övriga nämnders verksamhet. Styrelsen ska även uppmärksamt följa de frågor som kan inverka på kommunens utveckling och ekonomiska ställning.

Ledningskontoret är kommunstyrelsens och allmänna utskottets förvaltningsorganisation.

Ledningskontoret skall bistå styrelsen i dess samordnings- och ledningsfunktion samt att agera utvecklande för kommunen. Uppgifterna i övrigt är bl. a. att utgöra stödfunktion till de verksamheter som bedrivs i respektive sektor. Kontoret lämnar även viss service direkt till kommunens invånare.

Kontoret organiseras för närvarande om i enheterna stöd och administration.

Från och med den 1 juli 2012 har Fagersta och Norbergs kommuner gemensam ekonomiadministration genom Norra Västmanlands Ekonominämnd och förvaltningen Norra Västmanlands ekonomiförvaltning.

**Administrationen** biträder kommunstyrelse och kommunfullmäktige med beslutsunderlag, sammanträdeshandlingar, kallelser, protokoll etc. samt lämnar service till övriga förvaltningar och allmänhet. Enheten ansvarar även för reception samt kontorsvaktmästeriet.

**Personalfunktionen** inom enhet stöd ansvarar för utformning och tillämpning av kommunens personal- och lönepolitik samt hantering av kommunövergripande ärenden inom området, t.ex. samverkansavtal och riktlinjer, kollektivavtal och vissa förhandlingar, personalutveckling/avveckling; arbetsmiljö och företagshälsovård; arbetsmässig rehabilitering och friskvård samt jämställdhet och mångfald. Personalfunktionen utgör även stöd till fackförvaltningarna inom dessa områden. Även upphandlingsfrågor samt övergripande IT-strategiska frågor hänförs till enheten. Tjänsten som informatör/utredare är indragen sedan 2012. Delar av informationsverksamheten sköts av enhet kultur-, idrotts- och fritid.

**Sektor lön** biträder Västmanland Dalarna Lönenämnd.

## Periodens händelser

- Genomfört omröstning om placering av lekparken/mötesplatsen samt lekredskap
- Uppvakttat Frida Hansdotter för sin insats vid VM i Schladming
- Behandlat en utvärdering av den nya politiska organisationen
- Godkänt ett hyreskontrakt mellan kommunen och Karbenningbygdens ekonomiska förening.
- Bytt telefoniplattform till IP-telefonitjänster tillsammans med Fagersta, Skinnskatteberg och Hallstahammars kommuner.
- Sål fastigheterna Rutgården, f d Lövets och Berget då de inte längre behövs i de kommunala verksamheterna.
- Genomfört en träff med Länsstyrelsen och Trafikverket om eventuellt återupptagande av godstrafiken på järnvägen genom Norberg.
- Beslutat ja till att en ansökan om att få bilda regionkommun i Västmanlands län från 2015 sänds in till regeringen
- Genomfört medborgardialog om planering av kollektivtrafik och arbetat med Merkoll som syftar till att öka möjligheterna till resande med linjelagd trafik.
- Fortsatt arbete med genomförande av gemensamt tillväxtprogram med Fagersta kommun
- Fortsatt arbete har bedrivits med bland annat digitalt ärendehanteringssystem, styrsystem för kommunen, verkställighet av översiktsplanen samt framtagande av beslutsunderlag för ny organisation för överförmyndarverksamhet.

## Ekonomiskt utfall och större avvikelser

Prognosen i delårsbokslutet pekar mot ett överskott på 0,2 mkr. Politiken visar på ett överskott på 0,1 mkr, vilket till stor del beror på lägre kostnader för arvoden samt lägre kostnader för personalpolitiska åtgärder. Ledningskontoret visar ett överskott på 0,1 mkr, som beror på att en anställd som varit tjänstledig inte återinträder i tjänst som planerat, i år.

## Måluppfyllelse

Effektmål	Utvärdering	Mål uppfyllt
<p><b>Kansli</b>            År 2015 skall kommunens verksamheter vara miljödiplomerade. Medborgarnas upplevda trygghet ska öka.            Kommunens webbinformation till medborgarna har förbättrats.</p>	<p>Projektet framflyttat</p> <p>Betygsindex 61 2013 och 60 2010 enligt SCB medborgarundersökning del ”Trygghet”            Ej uppföljt</p>	<p>Nej</p> <p>Ja</p> <p>-</p>
<p><b>Personal</b>            Kommunen kan rekrytera personal med efterfrågad kompetens.            Medarbetare skall uppleva att de får ta ansvar och vara delaktiga i verksamhetens utveckling för att nå uppsatta mål.</p>	<p>Ej utvärderat</p> <p>Medarbetarenkät genomförd</p>	<p>-</p> <p>Ännu ej bedömd</p>
<p><b>Näringsliv</b>            Antal nya företag per 1000 invånare ska öka            Företagarnas omdöme om företagsklimatet har förbättrats.</p>	<p>Ej utvärderat</p> <p>Svenskt näringslivs ranking, totalranking 2013 285, 2012 276</p>	<p>-</p> <p>Nej</p>
<p><b>Kommunikationer</b>            Andel arbetspendlare som pendlar med kollektivtrafik ska öka.            År 2017 ska minst 50 % av alla hushåll och företag ha 50Mbit/s i bredbandsuppkoppling och telestationerna i Fragg och Gäsjö ska vara anslutna med fiber.</p>	<p>Ej utvärderat</p> <p>Arbete påbörjat med gemensam bredbandssamordnare med Fagersta kommun kvartal 4</p>	<p>-</p> <p>Nej</p>

## Framtid

- Fortsatt arbete med underlag för beslut om ny överförmyndarorganisation, införande av ärendehanteringssystem.
- Arbete med verkställighet av förvaltningsorganisationen delen stab enhet administration.
- Arbete med övergripanden gemensamma tillväxtprogrammet med Fagersta.
- Översiktsplan – verkställighet
- Bergsbruk, åtgärder
- Förberedelser inför valår 2014 med två val.
- Arbete enligt styrsystemet.

## Nyckeltal

-

## Kultur-, idrotts- och fritidsutskottet

Ordförande: Elizabeth Pettersson

Förvaltningschef: Ingela Andersson

Resultat (kkr)	Prognos 131231		Bokslut	Utfall	Utfall
	Budget	Prognos	2012	130831	120831
Intäkter	722,0	722,0	1 350,6	1 178,3	1 438,7
Kostnader	-8 765,0	-8 893,0	-9 923,1	-6 891,7	-7 300,8
<b>Nettokostnad före kapitalkostnad</b>	<b>-8 043,0</b>	<b>-8 171,0</b>	<b>-8 572,5</b>	<b>-5 713,4</b>	<b>-5 862,1</b>
Kapitalkostnad	-362,0	-362,0	-427,4	-249,4	-286,5
<b>Nettokostnad före kommunbidrag</b>	<b>-8 405,0</b>	<b>-8 533,0</b>	<b>-8 999,9</b>	<b>-5 962,8</b>	<b>-6 148,6</b>
Kommunbidrag, årsbudget	8 405,0	8 405,0	9 001,0	8 405,0	9 001,0
<b>Budgetavvikelse</b>	<b>0,0</b>	<b>-128,0</b>	<b>1,1</b>	<b>2 442,2</b>	<b>2 852,4</b>

### Verksamhetsbeskrivning

Kultur-, idrotts och fritidsutskottet ansvarar för den kommunala kultur-, idrotts och fritidsverksamheten, turismverksamheten samt kulturmiljövården. Verksamheterna som ingår är bibliotek, konsumentvägledning, stöd till barn- och ungdomsevenemang, fritidsgården Unkan, friluftsanläggningar, lotterihandläggning, föreningsstöd, stöd till studieförbund, turistinformation, förvaltning, drift och utveckling av kommunägda kulturbyggnader och kulturmiljöer. Stöd till föreningar och allmänhet ges inom idrotts- och kulturarvsfrågor. Kultur-, idrotts och fritidsutskottet består av tre ordinarie ledamöter och tre ersättare.

### Årets händelser

Några av de viktiga händelserna hittills under året var:

- Från 1 juli 2013 är kultur-, idrotts- och fritidsförvaltningen en del av den nya sektorn BU+/KIFF
- Ett underlag för inriktningsbeslut om en gemensam kultur- och fritidsnämnd för Fagersta och Norbergs kommuner har tagits fram. Utskottet har ställt sig bakom förslaget.
- Förvaltningen har tagit aktiv del i arbetet med översiktsplanens implementering.
- Kulturplanen för Västmanlands län blev klar 2011 och i den är bland annat Norbergfestivalen och Bergslagens Medeltidsmuseum framlyfta på prioriteringslistan som intressant för hela länet. Under 2013 är kulturmiljöportalen för hela länet en prioriterad fråga och kommunen är representerad i styrgruppen. En teaterverksamhet med utgångspunkt i den modell som finns för musiken har också påbörjats.
- Möjligheten till finansiering av ett museum enligt visionen om ett Bergslagens Medeltidsmuseum utreds, kommunstyrelsen gav utskottet uppdraget under 2011. Medel har sökts från Allmänna arvsfonden.
- Mimerlavsområdets framtida användning har nu gått in i förstudiefas där medel sökts från Allmänna arvsfonden. Kommunfullmäktige har antagit den framtidsplan som utarbetats av förvaltningen.
- Barnens Bergslag genomfördes på Nya Lapphyttan för tredje året i rad. Feriearbetare och ensamkommande flyktingbarn har varit engagerade i verksamheten.
- Det har varit säsongsöppet på Nya Lapphyttan från den 15e maj (-15 september) och på Gruv museet mellan den 13/6-18/8.
- Arbete har gjorts i projektform för att göra besöksmålen mer attraktiva med mindre bemanning.

- Möten med föreningarna har hållits.
- Fritidsgården Unkan har gjort flera utflykter, sportlovsaktiviteter, genomfört spelningar samt arrangerat drogfri skolavslutning med 196 besökare trots regn.
- Biblioteket har i samverkan med Unkan och externa aktörer anordnat sportlovsaktiviteter, man har deltagit i Hälsoveckan, anordnat författarbesök, barnfilm, barnteater, utställning i Kärrgruvans skola m.m.
- Biblioteket har medverkat i de läsfrämjande projekten Linje 500 och Berätta, leka, läsa samt i arbetet med Familjecentralen.
- Turistbyrån har haft bemanning 18/6-17/8 samt under större arrangemang såsom Engelbrektsloppet. Handels- och turismträffar har hållits samt möten angående konstrundan.
- Ett musikliv för alla har bjudit på ett intressant och varierat musikutbud.
- Kultur-, idrotts- och fritidsutskottet har inte kunnat ge bidrag till föreningarna som genomför större arrangemang men föreningarna har ändå fått stöd genom kommunstyrelsens utvecklingsmedel.

### **Ekonomiskt utfall och större avvikelser**

Byte av bank har medfört extra kostnader då utbyte av maskiner varit nödvändig. Projektmedel har inte erhållits i den utsträckning som varit planerad. Icke budgeterad skadegörelse och klotter har också medfört extra kostnader. Därför är i dagsläget kalkylerat med ett underskott på 0,1 mkr.

Investeringsplanen ligger fast.

## Måluppfyllelse

Effekt mål	Utvärdering	Mål uppfyllt
<ul style="list-style-type: none"> <li>• Meningsfull fritid erbjuds barn och ungdomar genom ungdomsgården, bibliotek, i kulturmiljöerna samt i föreningsverksamheten som stöd genom föreningsbidraget. Verksamheten är anpassad efter behov och önskemål.</li> <li>• Arrangemang i samarbete med föreningar och andra aktörer ges, i mån av resurser, stöd så att utbudet kan bli både brett och unikt.</li> <li>• Information och verksamhet och service finns på ett lättillgängligt och begripligt sätt och visar på Norbergs tillgångar i kultur-, idrotts- och fritidsutbudet.</li> </ul>	<p>Redovisas vid årsbokslut via verksamhetsplaner och verksamhetsberättelser som redovisas i KIFU.</p> <p>Preliminär statistik för lån på bibliotek, antal arrangemang etc. redovisas nedan under rubriken nyckeltal.</p>	Utvärdering görs i årsbokslutet.
<ul style="list-style-type: none"> <li>• Bibliotek och kulturmiljöer erbjuder möjlighet att inhämta kunskap. Information, stöd och råd ges inom kulturmiljöområdet.</li> <li>• Ett brett utbud av kultur-, idrotts- och fritidsverksamhet som bidrar till att stärka ungdomars identitet.</li> </ul>	<p>Redovisas vid årsbokslut via verksamhetsplaner och verksamhetsberättelser som redovisas i KIFU.</p> <p>Preliminär statistik för antal arrangemang etc. redovisas nedan under rubriken nyckeltal.</p>	Utvärdering görs i årsbokslutet.
<ul style="list-style-type: none"> <li>• Besöksmålen är välskötta och verksamheten håller hög kvalitet.</li> <li>• Energianvändningen effektiviseras. Information i miljöfrågor finns på biblioteket.</li> </ul>	<p>Redovisas vid årsbokslut via verksamhetsplaner och verksamhetsberättelser som redovisas i KIFU.</p> <p>Energianvändningen redovisas i samband med årsbokslutet.</p>	Utvärdering görs i årsbokslutet.

### Framtiden

Vi ser givetvis som alla en minskande befolkning, detta påverkar oss givetvis ekonomiskt samtidigt som vi ser ett ökande antal brukare/besökare på biblioteket och på våra besöksmål.

Föreningarna är mycket aktiva och genomför många arrangemang, men det innebär också ett ökat ekonomiskt tryck på utskottet.

EU går in i en nyprogramperiod varför det nu är svårare att få skilda typer av projektpengar. Nya direktiv har inte kommit för 2014-2016 varför det är svårt att bedöma framtiden.

Ett inriktningsbeslut för ett samgående Fagersta-Norberg är inte taget ännu varför det är svårt att sja om framtiden. Några kommentarer kring nu läget och aktuella åtgärder är i sammandrag:

- Utredningsuppdrag, förstudier, underlag etc. som ej är inplanerade är mycket svåra att hinna med utan ”extra” pengar och tenderar att dra ut på tiden.

- Vi tvingas sänka ambitionen i öppettider och med färre aktiviteter. Vi söker dock utveckla verksamheterna så att information kan ges mer ”obemannat” men med bra kvalitet.
- Vi blir allt mer beroende av extern finansiering och vad gäller fastigheter riskerar vi att underhåll blir försenat/eftersatt. Investeringskostnaderna kan komma att öka på sikt.
- Vi har inga egna pengar till arrangemang. Utbudet kan på sikt ökas genom samverkan med Fagersta och länet och genom externa pengar.

## Nyckeltal

Nyckeltalen är inte reviderade efter besparingarna 2012. Utfallet från bokslutet 2012 utgör budget för 2013.

(2011,2011) mål 2013/resultat den **31 augusti 2013 i kursiv stil**. – uppgifter saknas/speglar inte verksamheten på årsbasis.

Verksamhet	Öppet-timmar/år	Besökare	Mediautlån
Nya Lapphyttan (Bemannat)	(834,762) 762/756	(4650, 4606) 4606/4530	
Gruvmuseet	(232, 156) 156/-	(729, 599) 599/598	
Turistinfo.(Bemannat)	(385, 320) 320/ 250	(1542,1214), 1214/630	
Bibliotek		(1587, 26200) 26200/16394	
Varav till barn och ungdom			–
Teaterbiografen		(171/257) 151	
Teaterbiografen arrangemang			

Antal föreningsaktiviteter för barn och ungdom, (1777, 1387) 1387/700

Procent av KIFU:s budget som används till barn- och ungdomsverksamhet  
(Ca 40%, ca 40%), *resultat redovisas i bokslut.*

## Samtliga fastigheter/anläggningar har 11 abonnemang.

Fast kostnad/år	kWh/år	Rörlig kostnad/år	S:a elkostnad/år
2009: 28564 kr 128 405 kWh	121 045 kr	149 609 kr	
2012:37 600 kr 111 351 kWh	93 841 kr	131 841 kr	
2013: -	-	-	-

## Unkan

2013 är första året som Unkan ligger under KIFF på helårsbasis, jämförelsetal för 2012 avser 5 månader:

År	Öppet	Antal besökare	Antal besökare/öppet-kväll
2012	306,5 tim.	2210	44
2013	-	2386	31

## Barn- och utbildningsutskottet

Ordförande: Ulf Olofsson

Förvaltningschef: Ingela Andersson

Resultat (kkr)	Prognos 131231		Bokslut	Utfall 130831	Utfall
	Budget	Prognos	2012	Utfall	120831
Intäkter	7 082,0	7 082,0	9 234,8	6 130,5	5 846,4
Kostnader	-95 117,0	-95 117,0	-94 378,4	-62 762,8	-62 704,6
<b>Nettokostnad före kapitalkostnad</b>	<b>-88 035,0</b>	<b>-88 035,0</b>	<b>-85 143,6</b>	<b>-56 632,2</b>	<b>-56 858,2</b>
Kapitalkostnad	-406,0	-406,0	-326,4	-275,0	-220,4
<b>Nettokostnad före kommunbidrag</b>	<b>-88 441,0</b>	<b>-88 441,0</b>	<b>-85 470,0</b>	<b>-56 907,3</b>	<b>-57 078,6</b>
Kommunbidrag, årsbudget	88 441,0	88 441,0	89 308,0	88 441,0	89 637,0
<b>Budgetavvikelse</b>	<b>0,0</b>	<b>0,0</b>	<b>3 838,0</b>	<b>31 533,7</b>	<b>32 558,4</b>

### Verksamhetsbeskrivning

Kommunstyrelsens barn- och utbildningsutskott och förvaltning ansvarar för att bedriva förskola och grundskola enligt skollagen, grundskoleförordningen, läroplan för grundskolan respektive förskolan samt Norbergs kommuns skolplan. Den frivilliga verksamheten Musikskolan är också en verksamhet inom utskottets ansvarsområde. Enligt kapitel 24 i skollagen är kommuner skyldiga att anordna undervisning för elever inskrivna på institution. För Norbergs del handlar det om 6-12 elever från Davidsbo gård HVB-hem.

Verksamheterna fördelas enligt följande:

**Förskolor:** Tallen, Blåsippan, Treklövern, Källgården och Skogsglantan.

**Förskoleklasser:** Kärrgruvans skola och Källskolan.

**Fritidshem:** Kärrgruvans skola (till och med höstterminen 2013) och Källskolan.

**Grundskolor:** Centralskolan årskurs 7-9, Källskolan årskurs 1-6 och Kärrgruvans skola årskurs 1-3 till och med vårterminen 2013.

**Musikskolan:** Denna verksamhet erbjuder kommunens ungdomar möjlighet till musikundervisning, enskilt eller i grupp. Musikskolan har också ett samarbete med grundskolan.

**Undervisning för elever inskrivna på institution:** Undervisningen bedrivs i lokaler på Stora Björkås.

Rektor har ansvaret för grundskolan (inklusive förskoleklass och fritidshem), musikskolan och särskild undervisning enligt kap 24 i skollagen. Rektors ledningsorganisation förstärks av en biträdande rektor.

Förskolechefen ansvarar för förskoleverksamheten. Från och med höstterminen 2013 kommer förskolechefen att ha en biträdande förskolechef på 50 procent.

Utöver ovan beskrivna verksamheter finns en fristående förskola i Norberg som drivs av Karbeningsbygdens förskola, ekonomisk förening.

### Periodens händelser

Verksamheterna bygger på läsårsindelning, från mitten av augusti till mitten av juni. Även i förskola och på fritidshem, som finns att tillgå året runt, arbetar man verksamhetsmässigt med denna indelning.



1. I början på vårterminen anlände familjer med asylbehov till Norbergs kommun och flera barn i olika åldrar och med olika modersmål togs emot i förskola och skola. Lokaler gjordes i ordning på Centralskolan för en förberedelseklass med elever från årskurs

1-9 och personal anställdes för att arbeta i klassen. När vårterminen slutade fanns 17 barn i olika åldrar i klassen. Några barn gick i befintlig förskoleklass i Kärrgruvan och några fanns på Kärrgruvans förskola.

2. I och med läsårets slut avslutades undervisningen i årskurs F-3 i Kärrgruvan. Från och med höstterminens start finns de åldersgrupperna på Källskolan.
3. Personalen i Kärrgruvan fick avsluta vårterminen med att packa ned allt material som skulle till Källskolan.

Också personalen på Källskolan fick ägna sig åt att packa då årskurs 6 flyttar till Centralskolan i och med höstterminens start.

Centralskolans personal fick å sin sida packa ned allt i både bibliotek, lärararbetsrum och lektionssalar på grund av omDispositionering av lokaler inom skolan och fortsatt arbete med ventilation. För att sköta själva flyttandet inom och mellan skolor har man tagit hjälp av NVK: s vaktmästeri men också av externa flyttfirmor. Stora och bokstavligt talat tunga insatser har genomförts men alla ser fram emot de positiva förändringarna för verksamheterna när allt är genomfört.

4. Positivt är också att elevernas resultat är fortsatt goda. Över 90 % av eleverna i årskurs 9 hade godkänt i samtliga ämnen. Snittet för riket har tidigare år legat runt 77 %.

Om någon mot förmodan tror att det beror på att det sätts för höga betyg i Norbergs kommun kan det dementeras. I juni fick nämligen rektor ett uppdrag från Skolinspektionen att skicka in underlag för att en bedömning skulle göras utifrån skillnaden mellan de nationella proven och slutbetygen. Man bedömer att betygen ofta är betydligt högre än vad de nationella proven motiverar att de ska vara. Efter en tid blev rektor återigen kontaktad därför att det hade blivit något fel och man skulle inte inspekteras i frågan. Någon hade vänt upp och ned på den tabell man utgick ifrån och Norberg hade alltså lägre skillnader än genomsnittet.

## **Ekonomiskt utfall och större avvikelser**

Prognosen i delårsbokslutet pekar mot ett nollresultat. Men det finns osäkra områden inom verksamheterna på grund av att förändringar skett under pågående budgetår.

För grundskolan handlar det om att extra personal har satts in för barn i behov av särskilt stöd, liksom att antalet elever inskrivna på särskolan har ökat.

Ett område som påverkar både grundskola (inklusive förskoleklass och fritidshem) och förskola är de nyanlända barn och elever som kommit till Norbergs kommun. Det främsta skälet är att vi fått fler barn och elever och att vi därmed utökat personalantalet. Också bland dessa elever finns behov av särskilt stöd utöver det som kan härledas till att de är nyanlända. Viss ersättning utgår för de barn och elever som är asylsökande, men i och med att de erhåller asyl försvinner ersättningen medan personalbehovet kvarstår. Verksamheten förändras hela tiden beroende på att människor kommer hit vid olika tidpunkter, en del utvisas tillbaka till ursprungslandet för att asylbehovet inte godkänns och några familjer har flyttat ifrån kommunen när de fått uppehållstillstånd. Utöver de människor som kommer till Norberg på grund av asylbehov så kommer också personer hit på grund av att de har anhöriga i Norberg, så kallad anhöriginvandring. Inför delårsbokslutet saknas uppgifter på hur stora intäkterna blir som kommunen kommer att få från Migrationsverket.

Barn- och utbildningssektorn tilldelades 0,2 mkr i investeringsmedel för 2013. Av dessa medel har cirka 40 % utnyttjats hittills i år för inköp av IT-utrustning. De resterande medlen kommer att användas för samma ändamål.

**Måluppfyllelse****Hållbar och effektiv utveckling**

Effektmål	Utvärdering	Mål uppfyllt
Medarbetarna har den kompetens och behörighet som krävs för verksamheten.	<ul style="list-style-type: none"> <li>Skolverkets statistik, Öppna jämförelser</li> </ul>	Statistik saknas för 2013

**Tillväxt och attraktivitet**

Effektmål	Utvärdering	Mål uppfyllt
<ol style="list-style-type: none"> <li>Norbergs kommuns skolor återfinns bland de 50 bästa kommunerna i landet baserat på det genomsnittliga meritvärdet i åk 9.</li> <li>Alla elever har behörighet; har uppnått tillräckligt meritvärde för att komma in på önskat program på gymnasieskolan.</li> <li>Alla elever ser ljus på framtiden när de slutar åk 9..</li> <li>Barn och elever uppskattar maten i hög grad.</li> </ol>	<ul style="list-style-type: none"> <li>Skolverkets statistik, Öppna jämförelser och enkäter.</li> <li>Enkäter</li> </ul>	Statistik saknas  Statistik saknas  Statistik saknas  Fsk 89 % Fskkl 77 % Skola 64 %

**Tillgänglighet och trygghet**

Effektmål	Utvärdering	Mål uppfyllt
Barn, elever och vårdnadshavare upplever att miljön i hög grad är trygg och säker.	<ul style="list-style-type: none"> <li>Enkäter</li> </ul>	Förskola Inne 87% Ute 81 %  Fskklass Inne 93% Ute 67%  Skola Inne 93% Ute 75%

**Delaktighet och engagemang**

Effekt mål	Utvärdering	Mål uppfyllt
1. Barn och elever trivs och upplever delaktighet och inflytande i hög grad	<ul style="list-style-type: none"> <li>• .Enkäter</li> </ul>	Bifogat finns tabell med trygghet och trivsel liksom delaktighet och inflytande.
2. Vårdnadshavare är nöjda med sitt barns förskola och skola i hög grad.		Förskola V 89% B 93%  Fskklass V 77% B 90%  Skola V 80% B 92%

V = verksamhet B=bemötande

**Framtiden**

Tendensen är att skolans resultat fortfarande är positiva, vilket har väckt uppmärksamhet hos till exempel Sveriges kommuner och landsting då ”Kommunens kvalitet i korthet” hade sin seminariedag under våren. Rektor nominerades av kommunalrådet att delta under kungamiddagen i Västerås 30 augusti och blev glädjande nog inbjuden.

Mer oroande är att födelsetalet för 2013 kommer att bli lågt, närmare 20 barn färre än 2012. Dock finns fortfarande en grupp elever och barn med utländsk bakgrund kvar i kommunen trots att flera familjer flyttat till andra kommuner sedan de fått uppehållstillstånd.

Förskolan deltar i ett projekt *Berätta, leka, läsa* som drivs av Läsrörelsen. Projektet omfattar även övriga västmanländska kommuner och dessutom kommuner från Örebro och Sörmlands län. Extra glädjande är också att biblioteken i de olika kommunerna är involverade. Inte minst roligt eftersom barn- och utbildning och kultur, idrott och fritid finns under samma paraply från och med juli månad.

Barn- och utbildnings verksamhetsområde har genomgått åtskilliga förändringar under senare år, lokalmässigt genom stängning av skolor och andra effektiviseringar av lokaler, förändrad ledningsorganisation med neddragningar som följd, verksamhetsmässigt genom nämnda förändringar och inte minst genom nya och genomgripande förändringar i nationella dokument. Detta till trots har man hittills kunnat uppehålla en god kvalitet både inom förskola och grundskola.

**Nyckeltal**

<b>Barn- och utbildningsförvaltningen</b>	<b>Utfall 2008</b>	<b>Utfall 2009</b>	<b>Utfall 2010</b>	<b>Utfall 2011</b>	<b>Utfall 2012</b>
Antal årsarbetare	141,9	131,5	128,3	125,7	126,8
Varav administrativ personal	4,75	4,75	4,75	4,63	4,5
Varav Skolledare	4,5	4,5	4,5	4,25	3,0
<b>Fortbildning</b>					
Medel per årsarbetare	4 265	3 289	3 181	2 590	2 307
<b>Grundskola</b>					
Samtliga år 1-9 (inklusive stödåtgärder)					
Antal elever	599	555	498	476	472
Antal årsarbetare	65,9	56,1	49,1	45,9	42,5
Antal undervisande personal per 100 elever	11,0	10,1	9,9	9,7	9,0
Behöriga till gymnasiet i %	82,9	86,7	87,8	-	-
Uppnått målen i samtliga ämnen	74	68	74,0	90,9	83,1
<b>Förskoleklass</b>					
Antal elever	49	50	53	57	53
Antal årsarbetare	4,0	3,6	3,4	3,5	3,8
Antal undervisande personal per 100 elever	8,1	7,2	6,5	6,2	7,1
<b>Fritidshem</b>					
Antal elever	155	142	139	143	153
Antal årsarbetare	7,5	7,8	6,7	6,3	7,8
Antal undervisande personal per 100 elever	4,9	5,5	4,8	4,4	5,1
<b>Samtliga förskolor</b>					
Inklusive stödåtgärder					
Antal barn	213	218	222	245	240
Antal årsarbetare	38,9	38,5	39,2	41,7	43,2
Antal undervisande personal per 100 barn	18,2	17,7	17,7	17,0	18,0
Antal barn per undervisande personal	5,5	5,7	5,7	5,9	5,6
<b>Unkan (Halvår 2012)</b>	<i>tillhörde SOC</i>				
Antalet besökare	11 876	11 554	8 685	9064	4486
Antalet årsarbetare	3,0	2,9	2,5	2,5	2,5
Antalet öppettid dagar	253	251	213	222	110
Antalet besökare per dag	46,9	46,0	40,8	40,8	40,8
<b>Musikskolan</b>					
Antal inskrivna		304	240	230	186
Antal årsarbetare		4,6	4,6	4,2	4,0

## Socialutskottet

Ordförande: Lennart Skansfors

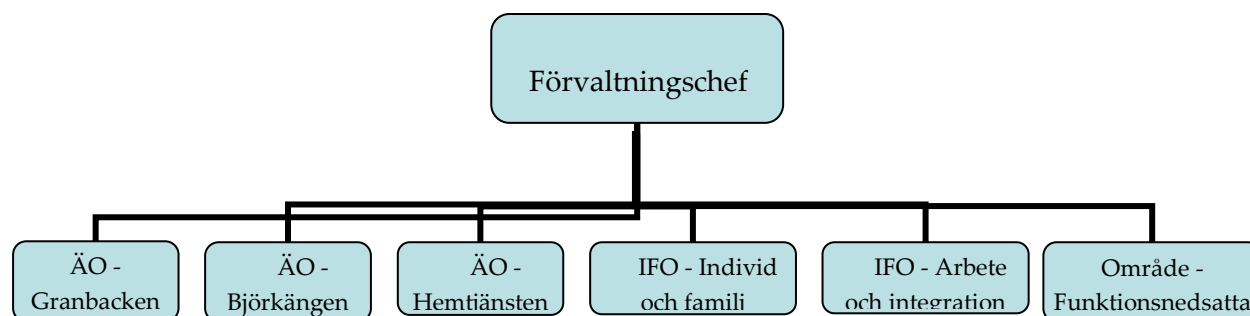
Förvaltningschef: Liselotte Eriksson

Resultat (kkr)	Prognos 131231		Bokslut 2012	Utfall 130831	Utfall 120831
	Budget	Prognos			
Intäkter	32 776,0	22 328,1	33 845,3	22 436,8	21 744,3
Kostnader	-143 826,0	-132 666,2	-139 844,3	-94 436,7	-92 014,3
<b>Nettokostnad före kapitalkostnad</b>	<b>-111 050,0</b>	<b>-110 338,1</b>	<b>-105 999,0</b>	<b>-71 999,9</b>	<b>-70 270,0</b>
Kapitalkostnad	-171,0	-171,0	-193,9	-114,7	-137,9
<b>Nettokostnad före kommunbidrag</b>	<b>-111 221,0</b>	<b>-110 509,1</b>	<b>-106 192,9</b>	<b>-72 114,6</b>	<b>-70 408,0</b>
Kommunbidrag, årsbudget	111 221,0	111 221,0	108 210,0	111 221,0	108 210,0
<b>Budgetavvikelse</b>	<b>0,0</b>	<b>711,9</b>	<b>2 017,1</b>	<b>39 106,4</b>	<b>37 802,0</b>

### Verksamhetsbeskrivning

Socialförvaltningen leds av förvaltningschefen. I förvaltningschefens uppdrag ingår att ansvara för övergripande frågor och frågor som gäller ledning och organisation samt förvaltningens del i de kommungemensamma frågorna. Administrativa stödresurser finns samlade direkt underställd förvaltningschefen.

Socialutskottet och socialförvaltningen bedriver individ- och familjeomsorg, äldreomsorg, omsorg inom området för funktionsnedsatta och socialpsykiatri. Dessa verksamheter är organiserade i sex olika områden under var sin områdeschef. Som stöd för dessa verksamheter finns en stab som svarar för olika administrativa stödprocesser. Förvaltningschefen svarar för den övergripande ledningen och styrningen av förvaltningen.



### Förvaltningschefen

Förvaltningschefen ansvarar för övergripande frågor som gäller ledning och organisation. I förvaltningschefens ansvar ligger även att agera på en kommunövergripande nivå.

Förvaltningschefen är närmaste chef för de sex områdescheferna samt för förvaltningens stab. I staben samlas förvaltningens stödresurser i form av kontors- och nämndadministration, projekt- och utredningsarbete, information samt personal- och ekonomifrågor. Här finns även medicinskt ansvarig sjuksköterska/psykiatrisamordnare.

Ett omfattande arbete som pågått är rekrytering av nya medarbetare. Hittills har förvaltningen rekryterat tre nya områdeschefer och under hösten tillträder ytterligare två. Anledningen till personalomsättningen beror på förvaltningschefens ersättare, flytt från kommunen samt pensionsavgång.

### **Individ- och familjeomsorg**

Individ- och familjeomsorgen är en bred verksamhet där människors behov av bistånd prövas enligt gällande lagstiftning. Inom individ- och familjeomsorgen ryms socialt arbete med barn, familjer och enskilda samt arbetsmarknads- och försörjningsfrågor. Här finns även ett HVB-hem för ensamkommande flyktingbarn.

I verksamheten sker ett kvalificerat utredningsarbete som sedan ligger till grund för de biståndsinsatser som medborgarna beviljas oavsett om det handlar om att vara äldre, funktionshindrad eller en barnfamilj i behov av stöd. Allt behov av bistånd bedöms inom individ- och familjeomsorgens verksamhet.

Huvudinriktningen är att de olika biståndsinsatser som beviljas ska ske i egen regi och med hjälp av egna resurser. I den mån dessa resurser inte räcker till kan externa resurser köpas. Valet av insats för den enskilde ska vila på kunskap om vilka metoder i socialt arbete som har god evidens och kan anses kostnadseffektiva för kommunen samtidigt som den enskilde får en bra insats.

Individ- och familjeomsorgen samverkar med andra aktörer, exempelvis arbetsförmedling, försäkringskassa, barn- och vuxenpsykiatri samt övrig hälso- och sjukvård. Med tanke på att Norberg är en liten kommun sker viss verksamhet i samverkan med andra kommuner eller inom ramen för exempelvis Norra Västmanlands Samordningsförbund. De verksamheter som sker i samverkan med andra kommuner är bland annat familjerätt, tillståndsenhet, familjerådgivning, ungdomsmottagning samt öppenvård inom missbruksvården.

### **Äldreomsorg**

Målgruppen inom äldreomsorgen är äldre personer som i olika former får hjälp i sin dagliga livsföring. Äldreomsorgen ger stöd till människor som bor i eget boende i form av hemtjänst. Hemtjänsten kan vid behov även kompletteras med korttidsvistelse, hemrehabilitering och dagverksamhet för dementa.

Äldreomsorgen kan även erbjuda särskilda boenden. Inom äldreomsorgen finns idag 88 platser i särskilt boende inkl. korttidsboende. I de särskilda boendena har kommunen även ansvar för hälso- och sjukvård. För att säkerställa detta finns hälso- och sjukvårdspersonal upp till sjuksköterskenivå tillgänglig dygnet runt. Äldreomsorgen har ett nära samarbete med landstinget som också har stärkts i samband med övertagandet av hemsjukvården för ett år sedan.

### **Funktionsnedsatta**

Handikappomsorgen har under året bytt benämning till området för funktionsnedsatta. Området för funktionsnedsatta vänder sig till personer med olika former av funktionsnedsättning som inte orsakats av naturligt åldrande. Inom området för funktionsnedsatta ryms den samlade LSS-verksamheten. Det innebär att alla som utretts och bedömts tillhöra personkretsen med rättigheter enligt LSS får sina insatser genom området funktionsnedsattas omsorg. Inom ramen för LSS kan vi erbjuda boende med särskilt stöd och service, personlig assistans, korttidsvistelse/fritidshem, daglig verksamhet, kontaktperson och ledsagning.

## Periodens händelser

2013 års verksamhet startade med en mycket stram budget utan utrymme för oförutsedda kostnader. Försörjningsstödet fortsätter att öka, främst på grund av situationen på arbetsmarknaden men även att personer flyttar in till kommunen utan planering för egen försörjning. Positivt är att personalsituationen på individ och familjeomsorgen nu har stabiliserats och det finns goda förutsättningar för utveckling av verksamheten. Ett flertal områdeschefer har också rekryterats. Alla verksamheter har under året haft planeringsdagar där förvaltningens effektmål brutits ned i den egna verksamheten.

Omvårdnadslyftet påbörjades inom hemtjänsten hösten 2012 och avslutades i mars 2013. Fjorton personer har genomfört kursen ”Äldres hälsa och livskvalitet” motsvarande 200 gymnasiepoäng. Upphandling av nytt digitaliserat trygghetslarm i ordinärt boende har ägt rum och installerats under våren. Hemtjänsten har testat och utvärderat så kallade nyckelgömmor, det vill säga ett låssystem som installeras på omsorgstagarens dörr och innehåller bostadsnyckel. Detta ökar säkerheten och insatser kan ges snabbare. Socialförvaltningen har tilldelats 400 tkr i investeringsmedel till nyckelgömmor, så upphandling ska nu påbörjas.

Norbergs kommun utsågs enligt socialstyrelsens Äldreguide till att ha det bästa äldreboendet i landet. 100 procent svarade att de är nöjda med sitt boende. Personalens bemötande, delaktighet samt att bli lyssnad på lyftes särskilt fram.

Socialförvaltning har från halvårsskiftet startat upp samverkan med Fagersta och Skinnskattebergs kommun gällande öppenvårdsmottagningen Slussen, 13-65 år. Vi har en ny samarbetspart gällande budget och skuldrådgivning. Hedemora kommun utför detta uppdrag åt socialförvaltningen under resten av 2013. Navigatorcentrum är en insats som från årsskiftet åter är möjligt för ungdomar från Norberg att ta del av. Samverkan med Avesta kommun för handläggning av bostadsanpassning påbörjas 1 september.

Övertagandet av hemsjukvården har fungerat mycket bra och nu pågår uppföljning. En översyn pågår för att möta upp Socialstyrelsens nya krav på kommunerna när det gäller ansvaret för personer med demenssjukdom och bemanning i särskilda boenden som beräknas träda i kraft under 2015.

Socialförvaltningen har äskat och tilldelats 1,1 mkr av prestationsbaserade medel, det vill säga statliga medel som kommunen tilldelats för ett mycket bra arbete omkring våra mest sjuka äldre. Av dessa medel har socialförvaltningen skapat fyra olika projekt. Vårdutveckling, kostorganisationen, sociala mötesplatser samt värdegrund.

Vårdutveckling kommer att ge möjlighet till fortsatt arbete med kvalitetsregister och utbildning till personal. Kostorganisation kommer att genomföras i samverkan med barn och utbildningsförvaltningen och påbörjas i januari 2014. En projektanställd kostchef kommer att genomföra uppdraget med fokus på kostpolicy och översyn av utbildning och lokaler. Sociala mötesplatser behöver inventeras och utvecklas. I värdegrundsprojektet ska värdighetsgarantier implementeras i särskilt boende och hemtjänst som ett led i en ny bestämmelse i socialtjänstlagen om en nationell värdegrund för äldreomsorgen.

Socialförvaltningen har även äskat och tilldelats utvecklingsmedel att användas till medspråkare för nyanlända. Detta skall uppmuntra föreningar att söka stöd för att underlätta integrationen. För att sänka ungdomsarbetslösheten och minska barnfattigdomen har socialförvaltningen tilldelat medel med fokus på föräldrautbildning samt anställningar till ungdomar och unga barnfamiljer.

Ett stort arbete pågår inom socialförvaltningen avseende regeringens satsning inom PRIO psykisk ohälsa- plan för riktade insatser inom området psykisk ohälsa 2012-2016. Detta sker i samverkan med landstinget.

### **Ekonomiskt utfall och större avvikelser med prognos**

Prognosen visar på ett överskott på 0,7 mkr jämfört med budget.

Förvaltningschefens överskott kommer av friställande av buffert. Inom individ och familjeomsorgen är det framförallt försörjningsstödet som befaras hamna på ett underskott på 1,1 mkr.

Verksamheterna inom institutionsvård barn och familjehem samt gemensam administration beräknas göra ett överskott som kompenserar för stora delar av underskottet för försörjningsstödet.

Inom äldreomsorgen är det Granbacken och Hemtjänstens områden som skapar underskott, detta kommer framförallt från personalförstärkningar. Björkängens område prognostiserar ett nollresultat.

Funktionshinderområdets överskott kommer från att gruppboenden och serviceboendet prognostiserar överskott inom personalsidan.



## Måluppfyllelse

(Obs: Uppföljning enligt planering för delårsbokslut. I övrigt följs indikatorerna upp vid årsbokslut.)

### Målområde 1) Hållbar och effektiv utveckling.

Inriktningsmål: All verksamhet ska bedrivas kostnadseffektivt.

Effektmål	Indikator	Uppföljning vid delårsbokslut	Mål uppfyllt
Ändamålsenliga nyckeltal ska möjliggöra för socialutskottet och förvaltningen att följa och jämföra verksamheterna över tid och med andra kommuner.	Finns det nyckeltal som är kopplade till socialutskottets effektmål respektive verksamheternas ekonomi? (uppföljning delårsbokslut)	Vid delårsbokslut kontrolleras att de årliga verksamhetsbeskrivningarna/ produktionsmålen innehåller en planering i syfte att säkerställa att underlaget som nyckeltalen grundas på är tillförlitligt.  Vid delårs- och helårsbokslut redovisas alla förekommande nyckeltal och i den utsträckning det är möjligt i jämförelse över tid och med andra kommuner.	<b>Ja</b> Se ekonomisk redovisning -nyckeltal.
Nyckeltal: <ul style="list-style-type: none"> <li>○ Försörjningsstödet kostnader per invånare</li> <li>○ Antalet nya försörjningsstödsärenden de senaste sex månaderna.</li> <li>○ Andelen försörjningsstödsärenden som pågått 1 år eller mer i % av det totala antalet försörjningsstödsärenden.</li> <li>○ Kostnad per utförd hemtjänststimme</li> <li>○ kostnad per boendedygn SoL</li> <li>○ Kostnad per boendedygn LSS</li> <li>○ Kostnad per dygn på korttidsplats</li> <li>○ (Övriga nyckeltal kopplade till målområde 2-4)</li> </ul>			

**Målområde 2) Tillväxt och attraktivitet**

Inriktningsmål: De kommunala verksamheterna ska ha god kvalitet.

Effektmål	Indikator	Uppföljning vid delårsbokslut	Mål uppfyllt
<p>Bistånd ska vara individanpassat och rättssäkert.</p> <p>Individens behov och önskemål ska ligga till grund för en trygg vård och omsorg.</p> <p>Brukarna ska vara nöjda med den mat som serveras.</p>	<p>Har personal som arbetar med myndighetsutövning, ledning och stabsfunktioner adekvat akademisk grundutbildning?</p> <p>Har personal med omvårdnadsuppgifter utbildning som motsvarar lägst gymnasieskolans omvårdnadsprogram?</p> <p>Finns det individuellt utformade genomförandeplaner i alla pågående insatser där det inte finns någon annan plan eller där det är uppenbart obehövt? (uppföljning delårsbokslut)</p> <p>Är minst 80 % av våra brukare nöjda eller mycket nöjda med maten?</p>	<p>Uppföljning av statistik för antal genomförandeplaner i förhållande till antal ärenden där genomförandeplan skall finnas. Redovisning vid del- och helårsbokslut</p>	<p><b>Delvis</b></p> <p>Äldreomsorg:            Granbacken A 100 % (11/11)            Granbacken B 100 % (10/10)            Boberg 100 % (22/22)            Korttidsboendet 88 % (8/9)            Mellangården 83 % (10/12)            Hemtjänst, ytterområdet 48 % (24/49)            Hemtjänst, närområdet 80 % (28/35)            Gläntan 100 % (12/12)            Lärkan 100 % (12/12)            Höjden 100 % (7/7)            Område funktionsnedsatta: LSS 100 % (46/46)            Boendestöd 33 % (7/21)            Individ- och familjeomsorg: BUF 76 % (25/33)            F-stöd 100 % (80/80)            Förmedlingsmedel 0 % (0/6)            Arbeta och integration: Lilla Björkås 100 % (20/20)</p>

**Målområde 3) Tillgänglighet och trygghet**

Inriktningsmål: Norberg ska vara tryggt att växa upp, bo och åldras i.

Effektmål	Indikator	Uppföljning vid delårsbokslut	Mål uppfyllt
<p>Socialförvaltningens verksamheter ska ta initiativ till samverkan med andra aktörer och synas i samhället</p> <p>De som önskar ska ha tillgång till skriftlig och muntlig information om socialförvaltningens verksamheter.</p>	<p>1) Innehåller de årliga verksamhetsbeskrivningarna/produktionsmålen en planering för aktiviteter i syfte att samverka med andra aktörer och synas i samhället? (uppföljning delårsbokslut)</p> <p>2) Har socialförvaltningens alla verksamheter aktuella kvalitetsdeklarationer/värdighetsgarantier som beskriver vad medborgarna kan förvänta sig för tjänster? (uppföljning delårsbokslut)</p>	<p>Senast inför delårsbokslut redovisar områdescheferna verksamhetsbeskrivningarna/produktionsmålen och aktuella kvalitetsdeklarationer/värdighetsgarantier till förvaltningschef och verksamhetsutvecklare.</p>	<p><b>Delvis</b></p> <p>Äldreomsorg: Gläntan, Lärkan, Höjden, Kök: Produktionsmål/Verksamhetsbeskrivning har redovisats. Indikator 1) Ja. Indikator 2) Ja. Kvalitetsdeklaration finns. Värdighetsgarantier är under arbete.</p> <p>Granbacken, Boberg, SSK: Verksamhetsbeskrivningar exkl. produktionsmål har redovisats. Indikator 1) – Indikator 2) Ja. Kvalitetsdeklaration finns. Värdighetsgarantier är under arbete.</p> <p>Hemtjänsten: Produktionsmål/verksamhetsbeskrivning saknas pga att chefstjänsten varit vakant. Indikator 1) – Indikator 2) Ja. Kvalitetsdeklaration finns. Värdighetsgarantier är under arbete.</p> <p>Område funktionsnedsatta: Produktionsmål/verksamhetsbeskrivning har redovisats. Indikator 1) Ja Indikator 2) Ja. Kvalitetsdeklaration finns.</p> <p>Individ- och familjeomsorg: Produktionsmål men inte verksamhetsbeskrivning har redovisats. Indikator 1) Ja Indikator 2) Ja. Kvalitetsdeklaration finns.</p> <p>Arbete och integration: Produktionsmål men inte verksamhetsbeskrivning har redovisats för Lilla Björkås. Indikator 1) Ja Indikator 2) Ja. Kvalitetsdeklaration finns för Lilla Björkås.</p> <p>Stab: Produktionsmål/Verksamhetsbeskrivning har redovisats. Indikator 1) Ja Indikator 2) Ja. Kvalitetsdeklaration finns.</p>

**Målområde 4) Delaktighet och engagemang**

Inriktningsmål: Kommunens verksamheter ska när det är möjligt samråda med brukarna.

Effektmål	Indikator	Uppföljning vid delårsbokslut	Mål uppfyllt
Socialutskottets verksamheter ska när det är möjligt samråda med brukarna.	Innehåller de årliga verksamhetsbeskrivningar/ produktionsmålen en planering för aktiviteter i syfte att när det är möjligt samråda med brukarna?	Senast inför delårsbokslut redovisar områdescheferna verksamhetsbeskrivningarna/ produktionsmålen till förvaltningschef och verksamhetsutvecklare.	<b>Delvis</b> Äldreomsorg: Gläntan, Lärkan, Höjden, Kök: Ja Granbacken, Boberg, SSK: Produktionsmål har inte redovisats. Hemtjänsten: Verksamhetsbeskrivning/Produktionsmål kan inte enligt beslut av förvaltningschef redovisas 2013 med anledning av att cheftjänsten varit vakant. Område funktionsnedsatta: Ja Individ- och familjeomsorg: Ja Arbete och integration: Lilla Björkås: Ja Stab: Ja

**Framtiden**

Socialförvaltningen har under de senaste åren arbetat hårt med att sänka kostnaderna och anpassa verksamheten till en lägre kostnadsnivå. I jämförelse med andra kommuner har framför allt äldreomsorgen varit väsentligen mer kostnadseffektiv. Från förvaltningens sida är bedömningen i dagsläget att äldreomsorgen behöver utöka sin bemanning för att inte äventyra kvaliteten i verksamheten.

Individ och familjeomsorgen har tidigare år jämfört med jämförbara kommuner legat över standardkostnad med 49 procent men har nu kommit ner till 19 procent. Målsättningen är att komma ner till standardkostnad 0 procent.

För en framtida kostnadseffektiv verksamhet är det oerhört viktigt att personalsituationen som nu stabiliserats bibehålls framöver. Inom alla områden, bortsett från individ och familjeomsorgen, är förvaltningen idag beroende av tillfälliga utvecklings- och projekt medel för att kunna kompetensutveckla personalen.

Socialförvaltningen fortsätter kvalitetsarbetet enligt lagar och föreskrifter. Socialstyrelsen ställer tydliga krav på rättssäker handläggning i myndighetsutövning och patientsäkerhetslagen ställer krav på kommunerna att bedriva ett systematiskt patientsäkerhetsarbete utifrån hälso- och sjukvård.

Socialstyrelsens nya krav på kommunerna om ansvaret för personer med demenssjukdom och bemanning har skjutit upp och beräknas träda i kraft under 2015. Detta ger förvaltningen möjlighet till bättre förberedelse.

Träningslägenheter och utslussning för ungdomarna på HVB Lilla Björkås fortsätter att utvecklas. I dagsläget bor fyra ungdomar i träningslägenhet kopplat till boendet och fler planeras flytta med stöd av personalen. Socialförvaltningen ser ett behov av ytterligare ett steg mellan HVB- hem och träningslägenhet. Glappet blir stort varvid planer finns att utveckla verksamheten i form av ett trapphusboende med bemanning dygnet runt.

Omvårdnadslyftet fortsätter under hösten inom hemtjänsten. Åtta personer ges möjlighet att studera till undersköterskekompetens. Studierna bedrivs till större delen på fritiden med några gemensamma sammankomster på arbetsplatsen.

## Nyckeltal

Försörjningsstöd kostnad per invånare. Befolkningsstatistik per 2013-09-04	665kr	Utbetalt försörjningsstöd per invånare. Totalt utbetalt fördelat på senaste statistiken från SCB vad gäller invånarantal.
Antalet nya försörjningsstödsärenden de senaste sex månaderna	58st	Januari tom juni
Andelen försörjningsstödsärenden som pågått 1 år eller mer i % av det totala antalet försörjningsstödsärenden.	33%	29 av 87 har pågått 1 år eller mer.
Kostnad per boende dygn SOL (SÄBO)	899kr	Kostnad för berörda ID samt viss fördelning av lokalkostnader och OH-kostnader
Kostnad per bodendedygn LSS	1 168kr	Se ovan
Kostnad per dygn korttidsplats äldreomsorgen	1 522kr	Se ovan
Kostnad per utförd hemtjänst timme	638kr	Lönekostnader fördelat på utförda hemtjänsttimmar

## Redovisningsprinciper

### Redovisningsmallens dokument

**Resultaträkningen** – sammanfattar kostnader och intäkter samt visar årets förändring av det egna kapitalet.

**Balansräkningen** – visar kommunens ekonomiska ställning på bokslutsdagen.

### Finansieringsanalys

Finansieringsanalys enligt Rådet för kommunal redovisning, Rekommendation nr 16.2 används.

### Värdering

Övergripande värderingsprincip är försiktighetsprincipen, vilket medför att skulder inte får undervärderas respektive att tillgångar inte får övervärderas.

### Interna poster

Verksamhetens intäkter och kostnader är justerade med interna poster, förutom budget.

### Leverantörfakturor och utställda fakturor

Periodisering har gjorts av leverantörfakturor och utställda fakturor med väsentliga belopp.

### Kostnads- och intäktsräntor

Kostnads- och intäktsräntor har periodiserats.

### Semesterlöneskulden

Semesterlöneskulden har redovisats som en kortfristig skuld.

### Avskrivningar

Avskrivning av anläggningstillgångar görs efter en bedömning av tillgångens nyttjandeperiod.

#### *Exempel på ungefärliga avskrivningstider:*

Fastigheter	33 år
Gator och vägar	33 år
Ombyggnad av fastigheter	10-20 år
Inventarier	5-10 år
Datorer	3 år

### Pensioner

Förändringen av pensionsskulden redovisas under verksamhetens kostnader.

Intjänade pensioner från och med 1998 redovisas som avsättning i balansräkningen enligt den så kallade blandade modellen. Kommunen har för perioden 1998-2005 beslutat att hela den individuella delen av pensionen skall betalas ut för individuell förvaltning. Från och med år 2006 är avsättningen obligatorisk. Beräkningen av den individuella delen är gjord efter samma förhållande mellan lönesumma och verklig kostnad som utfallet 2012.

Kommunen har enligt avtal pensionsförpliktelse gentemot förbundschef på NVK.

Kommunen har enligt avtal pensionsförpliktelse gentemot nuvarande och tidigare kommunalråd.

Som underlag för pensionsskuld och pensionskostnader har KPA:s beräkning för 201308 använts.

Avvikelse från RKR 17 i de delar där de väsentligaste posterna som har förändrat pensionsavsättningen inte kan erbjudas från pensionsadministratören före 130831.

### **Skatteintäkter**

Skatteintäkterna har periodiserats och redovisats det år då den beskattningsbara inkomsten intjänats.

Kommunen tillämpar rekommendation 4.2 från ”Rådet för kommunal redovisning” vad avser redovisning av skatteintäkter.

Rekommendationen avseende kommunalskatt inne-bär att inkomstårets redovisade skatteintäkter består av tre delar:

- preliminära månatliga inbetalningar
- prognos för slutavräkning (år 2013) från SKL, decemberprognosen
- differens mellan slutlig taxering och prognos föregående år (2012)

Till slutavräkningen avseende 2013-08-31 har vi använt Sveriges Kommuner och Landstings prognos från 130815, cirkulär 13:40.

### **Leasingavtal**

Rekommendation nr 13.1 2006 gällande Redovisning av leasingavtal innebär att klassificering skall göras av leasingavtal, antingen som finansiellt eller operationellt. Leasingavtalen inom Norbergs kommun är klassificerade som operationella.

### **Omsättningstillgångar**

Aktier och fonder, både ränte- och aktiefonder redovisas enligt den kommunala redovisningslagen som omsättningstillgångar och tas alltid upp till lägsta värdets princip.



## Redovisningsbegrepp och ordlista

### **Anläggningskapital**

Bundet eget kapital i anläggningar. Utgör skillnaden mellan anläggningstillgångar och långfristiga skulder inklusive avsättningar.

### **Anläggningstillgångar**

Fast och lös egendom avsedda för stadigvarande bruk.

### **Avskrivningar**

Den värdeminskning (förslitning) som årligen sker på en anläggningstillgång, baserat på anskaffningsvärdet inkluderat omkostnader dividerat med den ekonomiska livslängden.

### **Avsättningar**

Ekonomiska förpliktelser som är säkra, men ovissa till belopp eller till den tidpunkt då dessa ska infrias och betalas ut.

### **Eget kapital**

Består av anläggningskapital (bundet i anläggningar m m) och rörelsekapital (fritt kapital för framtida drift- och investeringsändamål).

### **Finansiella anläggningstillgångar**

Aktier, obligationer, långsiktiga fordringar, avskrivning sker ej.

### **God redovisningssed**

En faktisk förekommande praxis hos en kvalitativt representativ krets bokföringsskyldiga, det vill säga att man inte ska motgå lagar och uttalanden från den teoretiska verksamma expertisen såsom rekommendationsorganen.

### **Internränta**

Kalkylmässig kostnad för det kapital (bundet i anläggnings- och omsättningstillgångar) som nyttjas inom en viss verksamhet.

### **Kapitalkostnader**

Benämning för internränta och avskrivning.

### **Kortfristiga skulder**

Kortfristiga lån och skulder hänförliga till den löpande verksamheten som skall betalas inom ett år.

### **Likviditet**

Betalningsförmåga på kort sikt (förmågan att betala sina skulder i rätt tid).

### **Långfristiga skulder**

Lån som är på längre än ett år och innehåller ränteutgifter.

### **Materiella anläggningstillgångar**

Kan vara fastigheter, byggnader, mark, maskiner och inventarier som är avsedd för stadigvarande bruk eller innehav.

### **Nettoinvesteringar**

Investeringsutgifter efter avdrag för investeringsbidrag med mera.

### **Nettokostnader**

Driftkostnader efter avdrag för driftbidrag, avgifter och ersättningar. Finansieras med skattemedel.

### **Nyckeltal**

Mäter förhållandet mellan två storheter, t ex likvida medel i procent av externa utgifter (likviditet).

### **Omsättningstillgångar**

Kan vara lager, förråd, kontanter, och kundfordringar (kortsiktiga).

### **Periodisering**

Fördelning av inkomster och utgifter på de redovisningsperioder till vilka de hör.

### **Rörelsekapital**

Skillnaden mellan omsättningstillgångar och kortfristiga skulder. Rörelsekapitalet avspeglar kommunens finansiella styrka.

### **Skuldsättningsgrad**

Hur stor del av kommunens tillgångar som är lånefinansierade.

### **Soliditet**

Ett nyckeltal som visar procentuellt den del av totala tillgångar som är egenfinansierad, eget kapital dividerat med balansomslutningen (totalt kapital). Visar betalningsförmågan på längre sikt. Ju högre soliditet desto större ekonomiskt handlingsutrymme.

## Sammanställd driftredovisning

Nämnd (kkr)	Årsbudget 2013	Prognos 131231	Avvikelse	Bokslut 2012	Utfall 120831	Utfall 120831
Kommunfullmäktige	59 395,0	58 732,5	662,5	59 058,1	28 350,0	34 856,6
Kommunstyrelsen och allmänna utskottet	15 149,0	14 971,1	177,9	14 918,7	9 318,1	9 907,2
Kultur-, idrotts- och fritidsutskottet	8 405,0	8 533,0	-128,0	8 999,9	5 962,8	6 148,6
Barn- och utbildningsutskottet	88 441,0	88 441,0	0,0	85 470,0	56 907,3	57 078,6
Socialutskottet	111 221,0	110 509,1	711,9	106 192,9	72 114,6	70 408,0
<b>Summa nämnderna</b>	<b>282 611,0</b>	<b>281 186,7</b>	<b>1 424,3</b>	<b>274 639,6</b>	<b>172 652,8</b>	<b>178 399,0</b>
<b>Finansiering</b>	<b>-282 769,0</b>	<b>-283 103,9</b>	<b>334,9</b>	<b>-267 367,3</b>	<b>-190 715,8</b>	<b>-175 284,6</b>
<b>Totalt</b>	<b>-158,0</b>	<b>-1 917,2</b>	<b>1 759,2</b>	<b>7 272,3</b>	<b>-18 063,0</b>	<b>3 114,4</b>

## Sammanställd investeringsredovisning

Nämnd (kkr)	Nettobudget 2013	Utfall 130831	Prognos 131231	Avvikelse	Nettoinvest 2012	Nettoinvest 120831
Kommunstyrelsen	18 568,2	3 246,5	8 435,0	10 133,2	13 422,3	6 993,4
Kultur-, idrotts- och fritidsutskottet	100,0		100,0	0,0	104,6	104,6
Barn- och utbildningsutskottet	200,0	87,6	200,0	0,0	282,1	
Socialutskottet	600,0	58,3	600,0	0,0	53,0	14,7
<b>Totalt</b>	<b>19 468,2</b>	<b>3 392,4</b>	<b>9 335,0</b>	<b>10 133,2</b>	<b>13 862,0</b>	<b>7 112,7</b>

## Driftredovisning

(kk)	Årsbudget	Prognos		Bokslut	Utfall	Utfall
ID	2013	131231	Avvikelse	2012	130831	120831
<b>Kommunfullmäktige</b>						
Kommunfullmäktige	597,8	542,8	55,0	411,4	236,9	245,9
Valnämnden	10,0	6,0	4,0	2,7	2,0	2,8
Revisionen	261,0	261,0	0,0	215,2	170,2	151,5
Kommunalt partistöd	162,0	162,0	0,0	162,0	108,0	108,0
Överförmyndare	489,1	690,1	-201,0	504,9	618,8	366,2
NVU	31 137,0	30 625,0	512,0	34 611,6	19 264,9	21 847,9
Reglering pensionskostnader		406,0	-406,0			
NVU Ensamkommande			0,0	104,3		100,9
Bidrag till NVK	12 521,0	11 909,0	612,0	10 697,3	-1 293,7	3 607,3
NVK, gator och parker			0,0	13,5	8,5	9,1
NVK, verksamhetslokaler			0,0	350,9	0,0	546,1
NVK, outhyrda lokaler	472,0	829,6	-357,6	709,6	693,6	377,4
SDR	4 496,0	4 496,0	0,0	4 212,7	2 904,6	3 191,5
V-dala miljö- o byggn.nämnd	2 472,0	2 472,0	0,0	2 510,8	1 657,6	1 700,8
V-Dala lönenämnd	931,0	893,0	38,0	931,0	595,6	586,0
N Västmanlands ek.nämnd	3 800,0	3 340,0	460,0	1 619,4	1 980,6	682,0
VL, länstrafiken	1 350,0	1 350,0	0,0	1 265,6	900,0	824,0
VL, lokal trafik	536,0	608,0	-72,0	591,0	407,4	413,1
N Västmanlands sam.ordn.förb	160,0	142,0	18,0	144,2	94,7	96,1
<b>Summa kommunfullmäktige</b>	<b>59 395,0</b>	<b>58 732,5</b>	<b>662,5</b>	<b>59 058,1</b>	<b>28 349,7</b>	<b>34 856,5</b>
<b>Kommunstyrelsen</b>						
Kommunstyrelsen	1 276,7	1 276,7	0,0	1 160,7	802,4	727,1
Arbetsutskottet	200,0	180,0	20,0	105,4	47,7	62,3
Personalutskottet	50,0	50,0	0,0	24,4	28,6	24,4
Till ks förfogande	1 587,0	1 587,0	0,0	1 246,9	829,1	1 132,9
Bredband ks	294,0	294,0	0,0	311,2	196,5	207,5
Medlemsavg under ks	1 000,0	1 000,0	0,0	768,3	463,4	370,4
Extra underhåll NVK	1 000,0	1 000,0	0,0		1 000,0	
Tingshuset				783,1		411,5
Kanslisektionen	2 300,0	2 300,0	0,0	2 304,7	1 463,7	1 434,9
Kommunarkivet	265,0	286,0	-21,0	319,5	189,4	210,9
Kommunal beredskap	0,0	0,0	0,0	0,0	0,0	
Info/utredning	733,8	716,0	17,8	626,6	499,4	145,9
Lk utvecklingsmedel	150,0	80,0	70,0	106,9	28,0	1,6
Ekonomisektionen *	24,7	35,0	-10,3	1 651,2	27,1	1 554,0
IT-verksamhet, gemensam	1 674,0	1 716,0	-42,0	1 973,8	1 126,1	1 309,6
Ansvarsförsäkring	342,0	342,0	0,0	224,0	240,2	194,3
Avgift SKL, VKL	281,0	282,0	-1,0	277,0	188,0	184,7
Inköpsverksamhet	420,0	440,0	-20,0	405,0	293,8	270,0
Reception/växel	0,0	0,0	0,0	95,9	-113,9	159,1
Kontorsvaktnästeriet	31,1	31,1	0,0	-49,2	82,5	-34,2
Personalsektionen	1 487,9	1 367,0	120,9	936,3	814,8	692,8
Friskvård	20,0	10,0	10,0	12,6	0,0	0,6
Fackliga företrädare	678,3	678,3	0,0	457,9	249,4	301,0
Personalpolitiska åtgärder	50,0	25,0	25,0	0,0	0,0	
Feriearbeten	100,0	100,0	0,0	102,5	93,0	100,9
Miljö- och utveckling	50,0	35,0	15,0	15,4	21,0	
Företagshälsovård	95,0	80,0	15,0	53,6	37,2	34,1
Lönenämnden					13,8	
Lönesektionen	0,0	0,0	0,0	0,0	-11,6	-259,0
Lönen, egna kostnader	38,5	60,0	-21,5	36,4	42,5	27,9
Näringslivsfrämj åtg	1 000,0	1 000,0	0,0	968,6	666,0	642,1
<b>Summa kommunstyrelsen</b>	<b>15 149,0</b>	<b>14 971,1</b>	<b>177,9</b>	<b>14 918,7</b>	<b>9 318,1</b>	<b>9 907,2</b>

(kk)	Årsbudget	Prognos		Bokslut	Utfall	Utfall
ID	2013	131231	Avvikelse	2012	130831	120831
<b>Kultur-, idrotts- och fritidsutskottet</b>						
Kultur- och fritidsnämnden	40,0	40,0	0,0	40,8	25,8	26,5
Kultur- och fritidskontoret	599,0	599,0	0,0	1 250,9	468,8	987,7
Stöd till studieförbund	40,0	40,0	0,0	40,0	40,0	40,0
Biblioteksverksamhet	2 811,0	2 811,0	0,0	2 927,4	1 836,1	1 986,7
Allmän kulturverksamhet	0,0	0,0	0,0	22,0	0,0	1,1
Föreningsstöd och anläggning	1 500,0	1 500,0	0,0	1 624,0	1 069,5	1 120,9
Arrangemang	40,0	40,0	0,0	126,2	43,5	88,0
Unkan	969,0	969,0	0,0	557,1	626,1	278,6
Konsumentvägledning	41,0	41,0	0,0	35,3	0,0	
Turism	317,0	317,0	0,0	325,4	252,1	300,9
Kulturmiljövård	1 465,0	1 593,0	-128,0	1 538,9	1 276,9	949,8
Fd Folkets Hus	583,0	583,0	0,0	511,8	398,9	368,3
Projekt Utv. Skidanläggningar	0,0	0,0	0,0	0,0	-75,0	0,0
<b>Summa kultur-, idrotts- och fritidsutskottet</b>	<b>8 405,0</b>	<b>8 533,0</b>	<b>-128,0</b>	<b>8 999,9</b>	<b>5 962,8</b>	<b>6 148,6</b>
<b>Barn- och utbildningsutskottet</b>						
Barn- och utbildningsutskottet	226,0	216,0	10,0	189,6	123,2	123,8
Barn- och utbildningskontor	3 563,0	2 680,0	883,0	2 357,8	1 807,8	1 475,4
Skolmältider	4 718,0	4 658,0	60,0	5 244,5	3 136,3	3 352,9
Grundskola	45 795,0	46 438,0	-643,0	44 772,2	30 439,2	29 719,9
Fritids	2 196,0	2 322,0	-126,0	2 302,3	1 323,3	1 473,0
Förskola	23 587,0	23 702,0	-115,0	21 837,2	15 453,5	14 658,6
Förskoleklass	2 062,0	2 062,0	0,0	1 929,7	1 289,6	1 430,0
Familjecentralen	37,0	36,0	1,0	25,5	17,0	0,0
Särskola	4 305,0	4 375,0	-70,0	4 046,2	2 164,5	2 696,2
Musikskolan	1 952,0	1 952,0	0,0	1 944,7	1 321,1	1 347,5
Fritidsgård	0,0	0,0	0,0	820,3	0,0	801,3
Integration	0,0	0,0	0,0	0,0	-168,4	0,0
<b>Summa barn- och utbildningsutskottet</b>	<b>88 441,0</b>	<b>88 441,0</b>	<b>0,0</b>	<b>85 470,0</b>	<b>56 907,3</b>	<b>57 078,6</b>
<b>Socialutskottet</b>						
Socialutskottet	345,0	316,0	29,0	341,9	192,5	232,8
Förvaltningschef	6 866,0	5 184,3	1 681,7	4 924,6	2 268,9	4 175,4
Individ- och familjeomsorgen	17 401,0	17 651,6	-250,6	17 446,1	11 048,3	10 867,7
Äldreomsorg	67 314,0	68 363,1	-1 049,1	64 851,8	45 934,6	42 978,3
Handikappomsorg	19 295,0	18 994,0	301,0	18 627,7	12 670,3	12 153,8
Projekten	0,0	0,0	0,0	1,0	0,0	0,0
<b>Summa socialutskottet</b>	<b>111 221,0</b>	<b>110 509,1</b>	<b>711,9</b>	<b>106 193,0</b>	<b>72 114,6</b>	<b>70 408,0</b>
<b>Totalt nämnderna</b>	<b>282 611,0</b>	<b>281 186,7</b>	<b>1 424,3</b>	<b>274 639,7</b>	<b>172 652,4</b>	<b>178 398,9</b>

(kkkr) ID	Årsbudget 2013	Prognos 131231	Avvikelse	Bokslut 2012	Utfall 130831	Utfall 120831
<b>Finansieringen</b>						
31 Taxor och avgifter			0,0	-43,8	-4,2	-4 994,7
34 Hyror och arrenden	-13 816,9	-13 817,4	0,5		-9 204,7	
35 Bidrag		-4 694,5	4 694,5	-7 268,3		
36 Försäljning av verksamhet		-26,0	26,0		-24,6	
38 Försäljning av anläggningstillg		-756,9	756,9	-681,6	-756,9	-306,6
80 Skatteintäkter	-231 800,0	-232 402,9	602,9	-224 934,9	-155 146,4	-150 212,6
82 Generella statsbidrag	-59 080,0	-56 509,8	-2 570,2	-59 771,4	-37 673,2	-39 483,7
84 Finansiella intäkter	-200,0	-395,9	195,9	-2 483,9	-363,9	-1 698,2
93 Försäljningsmedel	-3 760,3	-3 760,3	0,0	-17 932,2	-2 534,0	-12 268,7
45 Bidrag och transfereringar	203,0	118,3	84,7		118,3	
46 Entreprenader och köp av vht			0,0	736,7		549,7
47 Konsulttjänster			0,0	2,0		
51 Löner ej arbetad tid	375,0	500,0	-125,0	718,1	-5 134,1	393,4
56 Sociala avgifter enl lag och avtal	-486,7	611,9	-1 098,6	1 197,5	541,6	838,5
57 Pensionskostnader	5 380,0	5 760,8	-380,8	4 609,7	4 474,6	2 735,3
58 Personalsociala kostnader			0,0	0,1		0,1
60 Lokal- och markhyror	500,0	140,0	360,0			
65 Kontorsmaterial		4,0	-4,0		1,5	
67 Div främmande tjänster			0,0	16,6		
68 Tele-, datakommunikation			0,0		2,1	
73 Försäkringsavgifter		289,5	-289,5	70,1	-86,7	49,8
74 Övriga främmande tjänster		176,1	-176,1		104,9	
76 Diverse kostnader		10,0	-10,0	20,2	2,6	
78 Div periodiseringskonton		-125,0	125,0	1 465,5		268,0
79 Avskrivningar	10 226,7	10 549,8	-323,1	31 811,7	7 137,7	25 730,7
83 Inkomst- och kostnadsutjämning	2 600,0	2 607,4	-7,4	1 183,7	1 738,3	789,1
85 Finansiella kostnader	3 500,0	5 026,8	-1 526,8	3 917,0	3 701,9	2 325,4
97 Div interna kostnader	3 590,2	3 590,2	0,0	0,1	2 389,7	
<b>Summa finansieringen</b>	<b>-282 769,0</b>	<b>-283 103,9</b>	<b>334,9</b>	<b>-267 367,3</b>	<b>-190 715,8</b>	<b>-175 284,6</b>
<b>Totalt kommunen</b>	<b>-158,0</b>	<b>-1 917,2</b>	<b>1 759,2</b>	<b>7 272,5</b>	<b>-18 063,3</b>	<b>3 114,3</b>

## Investeringsredovisning

(kkkr) ID	Budget 2013	Utfall 120831	Prognos 131231	Avvikelse	Nettoinvest 2012	Nettoinvest 120831
<b>Kommunstyrelsen</b>						
<b>Ledningskontoret</b>						
Anslutningsavgifter		-16,0				
Fastighetsförvärv		-1 055,0			106,8	
IT-investeringar, kommunledningen	500,0		400,0	100,0	1 000,0	
Datorer lön				0,0	-89,3	89,3
Ombyggnation åt SBO, Resedan 1				0,0	450,0	150,6
<b>Summa Kommunstyrelsen</b>	<b>500,0</b>	<b>-1 071,0</b>	<b>400,0</b>	<b>100,0</b>	<b>1 467,5</b>	<b>239,8</b>
<b>Entreprenad NVK</b>						
Ofördelade investeringar	3 092,0		2 769,3	322,7		
Källan 3				0,0	35,4	0,8
Centralskolan, flytt av bibliotek till elevhall	991,0	66,2	311,0	680,0		
Källgården, energiåtgärder				0,0	15,5	15,5
Centralskolan, vent hus S o T	762,9	59,0		762,9	5 827,1	2 545,2
Granbacken, byte fläktmotorer				0,0	134,4	134,4
Björkängen, byte fläktmotorer				0,0	129,1	129,1
Centralskolan tilläggsisolering				0,0	46,6	46,6
Tingshuset				0,0	101,3	
Källgårdens förskola, ventilation				0,0	608,2	518,2
Treklövern förskola, ventilation				0,0	956,1	956,1
Lilla Björkås, byte fläktmotorer				0,0	84,8	84,8
Svanen, byte fläktmotorer					97,2	
CSK gy-hall isolering tak 9906				0,0	10,0	10,0
Källgårdens förskola, ventilation				0,0	378,8	312,4
Samtl fastigheter givare undercentral	20,0	14,8	14,8	5,2	42,0	42,0
VA-sanering Rosenstigen	452,3			452,3	629,1	
Centralskolan energiåtgärd		258,0		0,0	114,0	
Centralskolan, ventilation hus V	8 439,9	3 578,8	4 939,9	3 500,0	306,1	
Centralskolan, ventilation hus R	4 310,1	340,7		4 310,1	30,5	
Resedan 1, omb trappuppgång LSS-omsorg					450,0	
Björkängen, ny takkonstruktion				0,0	1 958,6	1 958,6
<b>Totalt entreprenad NVK</b>	<b>18 068,2</b>	<b>4 317,6</b>	<b>8 035,0</b>	<b>10 033,2</b>	<b>11 954,8</b>	<b>6 753,6</b>
<b>Totalt kommunstyrelsen</b>	<b>18 568,2</b>	<b>3 246,5</b>	<b>8 435,0</b>	<b>10 133,2</b>	<b>13 422,3</b>	<b>6 993,4</b>
<b>Kultur-, idrott- och fritidsutskottet</b>						
Investeringar KIFU	100,0	0,0	100,0	0,0	104,6	104,6
<b>Summa kultur-, idrott- och fritidsutskottet</b>	<b>100,0</b>	<b>0,0</b>	<b>100,0</b>	<b>0,0</b>	<b>104,6</b>	<b>104,6</b>
<b>Barn- och utbildningsutskottet</b>						
IT-investering BUN	200,0	87,6	200,0	0,0	282,1	
<b>Summa barn- och utbildningsutskottet</b>	<b>200,0</b>	<b>87,6</b>	<b>200,0</b>	<b>0,0</b>	<b>282,1</b>	<b>0,0</b>
<b>Socialutskottet</b>						
Inventarier Socialnämnden	600,0	58,347	600,0	0,0	53,0	14,7
<b>Summa socialutskottet</b>	<b>600,0</b>	<b>58,3</b>	<b>600,0</b>	<b>0,0</b>	<b>53,0</b>	<b>14,7</b>
<b>Totalt</b>	<b>19 468,2</b>	<b>3 392,5</b>	<b>9 335,0</b>	<b>10 133,2</b>	<b>13 862,0</b>	<b>7 112,7</b>

**Norbergs Kommun**  
**Malmgatan 7**  
**Box 25**  
**738 21 Norbergs Kommun**

**Telefon: 0223-290 00**

**Fax: 0223-207 78**

**E-post: [info@norberg.se](mailto:info@norberg.se)**

**Hemsida: [www.norberg.se](http://www.norberg.se)**



**NORBERG**  
Norbergs Kommun