



Budget 2016 med plan 2017-2018

Kommunfullmäktige 2015-09-28

Innehållsförteckning

Förord Budget 2016-2018.....	2
Samhällsekonomisk utveckling.....	4
Demografisk utveckling.....	6
Kommunens budgetprocess och styrmodell.....	17
Anvisningar för budgetarbetet.....	18
Budget 2016 och plan 2017-2018	21

Förord till Budget för Norbergs kommun 2016 med plan 2017-18

Kommunfullmäktiges Vision 2025 ska vara vägledande för all verksamhet men är i skrivande stund inte beslutad. Därför är målen i denna budget ungefär desamma som föregående år, i väntan på den nya visionen. Fortfarande gäller att samtliga beslutande organ (styrelse, utskott, nämnd, direktion) ska styra verksamheten i enlighet med kommunens vision och de beslutade målen. Den kommunala skattesatsen skall vara oförändrad under planperioden.

Norbergs kommun tillämpar målstyrning och rambudget. Beräkningsgrunderna för de ekonomiska ramarna ska under perioden återspegla den kommunala demografin och inriktning är att verksamheternas kostnader ska ligga i paritet med index för den struktursårsjusterade standardkostnaden.

Norbergs kommun ska vara framtidsorienterad. Av den anledningen vill vi satsa lite mer på förskola och grundskola och riktmärket för dessa verksamheter bör under budgetperioden vara 10 procentenheter högre än den struktursårsjusterade standardkostnaden. Ett riktmärke när respektive budget läggs är att ha 1 % av tilldelade medel ofördelat för att bättre klara snabba svängningar.

Personalen är helt avgörande för verksamheten och Norbergs kommun ska vara en attraktiv arbetsgivare. Vi har påbörjat arbetet med en strategisk lönepolitik där svårrekryterade grupper (hittills lärare, förskollärare och sjuksköterskor) får högre löneökning än andra grupper. Vi behöver jobba betydligt mer för att ge våra anställda bättre arbetsvillkor. Det kommer vara ett av budgetperiodens stora fokusområden. Befintlig personal ska känna sig delaktig i verksamhetens utformning och att det finns adekvat kompetensutveckling. Alla verksamheter ska även arbeta strategiskt för att säkra framtida kompetensförsörjning. Kommunen behöver en tydligare ledarfilosofi som ska genomsyra alla verksamheter. Alla tjänster som utannonseras ska vara heltidstjänster men möjligheten att arbeta deltid bör finnas för den som så önskar. Antalet timanställda vikarier måste minska till förmån för fler tillsvidareanställda. Målet är att alla anställda som vill ha en heltidstjänst har det. Projektet Mönsterarbetsplats ska bidra till bättre arbetsvillkor för anställda inom i första hand hemtjänsten.

En utmaning som vi ännu inte lyckats lösa är det eftersatta underhållet i kommunens bostadsfastigheter. När regeringen nu har avsatt pengar för energieffektiviseringar i allmännyttan bör kommunen under planperioden ta tillfället i akt och påbörja renoveringar.

I vår kommun finns ett diversifierat näringsliv som framgångsrikt har klarat sig igenom de senaste årens konjunktursvacka. Vi ska stödja en fortsatt god utveckling. Arbetslösheten i Norberg är högre än riket och ungdomsarbetslösheten är ett stort bekymmer. Kommunen ska anställa arbetslösa ungdomar genom traineejobb och utbildningskontrakt för att ge fler unga en väg in i arbetslivet och samtidigt förbättra möjligheterna till god framtida kompetensförsörjning i våra verksamheter. Extratjänster inom välfärden är ett välkommet initiativ som kommer ge möjlighet till "det lilla extra" för de som nyttjar kommunens välfärdsverksamheter.

Ett lösningsfokuserat synsätt ska eftersträvas i alla verksamheter; Hur vill vi att kommunen ska fungera i ett bästa-läge och vad kan jag i min vardag göra för att vi ska komma dit? För att ständigt utvecklas och hitta ännu bättre sätt att lösa de uppgifter vi är satta att utföra behöver vi ta tillvara och utveckla en innovationskultur i alla kommunala verksamheter. Att ständigt reflektera kring hur saker kan göras ännu bättre - med högre kvalitet, effektivitet, större trygghet – ska uppmuntras. Metoder för att omsätta förbättringsidéer och goda erfarenheter i vår omvärld ska utarbetas.

En kommun ska behandla alla lika oavsett kön. För att säkerställa det ska all individstatistik vara könsuppdelad.

Det är en ynnest att ha så engagerade invånare som Norberg har. De många evenemangen som arrangeras ideellt ska stödjas och kommunen kan bli ännu bättre på att agera ”smörjmedel” i det maskineriet. En evenemangskoordinator, som stöttar med det som kan lyfta Norberg som besöksmål, ska finnas från 2016.

Kommunens invånare ska bjudas in att delta i verksamheternas utformning när så är möjligt och det stora engagemanget för vår kommun ska tas tillvara. Under planperioden vore det spännande att prova någon form av medborgarbudget när något ska byggas nytt eller göras om. Kanske blir det i utformningen av Mimerlavsområdet?

Stora delar av vårt samhälle behöver ställas om till en mer hållbar utveckling. För det finns bl a strukturfondsmedel från EU att söka. Vår kommun ska vara aktiv i olika sammanhang, främst i VKL's olika beredningar och styrelse, för att påverka utlysningar och planerade projekt som kan bidra till ökad måluppfyllelse för Norbergs kommun.

Kommunstyrelsen har årliga utvecklingsmedel att använda för särskilda satsningar och projekt. Utvecklingsmedlen ska fördelas till engångsinsatser som bidrar till att nå kommunfullmäktiges och kommunstyrelsens uppsatta mål och öka kommunens attraktivitet. Verkställighet av Översiktsplanen, Energi & Klimatstrategin och Barn & Ungdomspolitiska programmet samt är prioriterade områden.

Under budgetperioden ska i övrigt följande områden vara i fokus vid beslut om utvecklingsmedel:

Sänka ungdomsarbetslösheten och minska barnfattigdomen

Kommunen som lärande organisation med stolta medarbetare

Digitalisera kommunens verksamheter när så är möjligt och önskvärt

Med den här budgeten tar vi tillsammans Norberg ännu ett steg mot att vara en hållbar, framtidsinriktad och trygg kommun för alla.

Åsa Eriksson (S), Kommunstyrelsen ordförande

Samhällsekonomisk utveckling

Arbetsmarknad

Utvecklingen av arbetslösheten och sysselsättningen är viktig för kommunens ekonomi. Nivån på arbetslösheten och sysselsättningen på riksnivå påverkar skatteunderlaget. På lokal nivå påverkas kommunens kostnader för försörjningsstöd och arbetsmarknadsinsatser. Tabellerna nedan visar arbetslöshetsstatistik för januari år 2015. Symbolen Δ avser förändring i procentenheter i jämförelse med januari år 2014.

Öppet arbetslösa och sökande i program med aktivitetsstöd, andel av befolkningen 16-64 år

Kommun	Öppet arbetslösa	Δ	Progr med akt.stöd	Δ
Riket	3,50%	-0,20%	3,00%	-0,10%
Västmanlands	4,00%	-0,50%	3,50%	-0,20%
Norberg	5,80%	1,50%	3,50%	0,20%

Andelen öppet arbetslösa ökat i Norberg. Andelen ligger över nivån för riket och för länet.

Andelen i program med aktivitetsstöd har också ökat något. Norbergs andel ligger över nivån för riket och på samma nivå som länets.

Öppet arbetslösa och sökande i program med aktivitetsstöd, andel av befolkningen 18-24 år

Kommun	Öppet arbetslösa	Δ	Progr med akt.stöd	Δ
Riket	3,50%	-0,40%	5,40%	-0,90%
Västmanlands	4,60%	-0,60%	6,50%	-1,60%
Norberg	8,30%	2,10%	7,00%	-3,00%

Andelen öppet arbetslösa och sökande i program i åldern 18-24 år är högre än för länet och riket.

Öppet arbetslösa har ökat jämfört med motsvarande period år 2014. Andelen i program med aktivitetsstöd har minskat men är högre än för länet och riket.

Konjunkturen¹

Till följd av den oväntat svaga utvecklingen av lönesumma och sysselsättning i slutet av förra året (2014) blir slutresultatet nedreviderat. För helåret 2015 beräknas svensk BNP öka med 2,9 procent att jämföra med 1,9 procent år 2014.

Hushållens inkomster har utvecklats mycket gynnsamt de senaste åren, de reala disponibla inkomsterna har vuxit med i genomsnitt 3,2 % per år. Under samma period har hushållens konsumtionsutgifter ökat med endast 1,9 %. Hushållens sparande har därmed stigit mycket kraftigt.

Utvecklingen på arbetsmarknaden kan beskrivas som splittrad. Trots relativt svag tillväxt har sysselsättningen stått emot och utvecklats förvånansvärt bra. Sysselsättningen ger ett stort bidrag till skatteunderlagstillväxten. Arbetslösheten beräknas sjunka sakta till 6,5% 2018.

Skatteunderlaget fortsätter växa med god men avtagande fart perioden ut. Att ökningstakten avtar efter 2015 beror främst på att arbetade timmar inte längre ökar i samma utstäckning i och med att

¹ Sveriges kommuner och landsting, cirkulär 14:059 och 15:007

konjunkturuppgången beräknas övergå till en situation med ekonomi i balans under 2016.

Tabell 1. Nyckeltal för den svenska ekonomin

Procentuell förändring om inte annat anges

	2013	2014	2015	2016	2017	2018
BNP*	1,3	1,9	2,9	3,2	2,3	1,9
Sysselsättning, timmar*	0,4	1,7	1,3	1,6	0,7	0,4
Timlön, nationalräkenskaperna	2,0	2,0	3,0	3,2	3,4	3,5
Timlön, konjunkturlönestatistiken	2,5	2,8	3,0	3,2	3,4	3,5
Konsumentpris, KPIX	0,5	0,2	0,4	1,4	1,7	1,9
Konsumentpris, KPIF	0,9	0,5	0,9	1,6	1,8	2,0
Konsumentpris, KPI	0,0	-0,2	0,2	1,6	2,9	3,1
Realt skatteunderlag**	1,5	1,6	2,4	1,8	1,5	1,2

Kalenderkorrigerad utveckling.* *Korrigerat för regeländringar.*

Demografisk utveckling

Befolkningsutveckling

Under 2014 ökade folkmängden i Norbergs kommun med 111 personer, från 5 608 till 5 719 invånare. Statisticon förutsätter i prognosen att befolkningen kommer att minska med 8 invånare under den kommande tioårsperioden och att kommunen år 2024 kommer att ha 5 711 invånare.

Folkmängd och förändringskomponenter

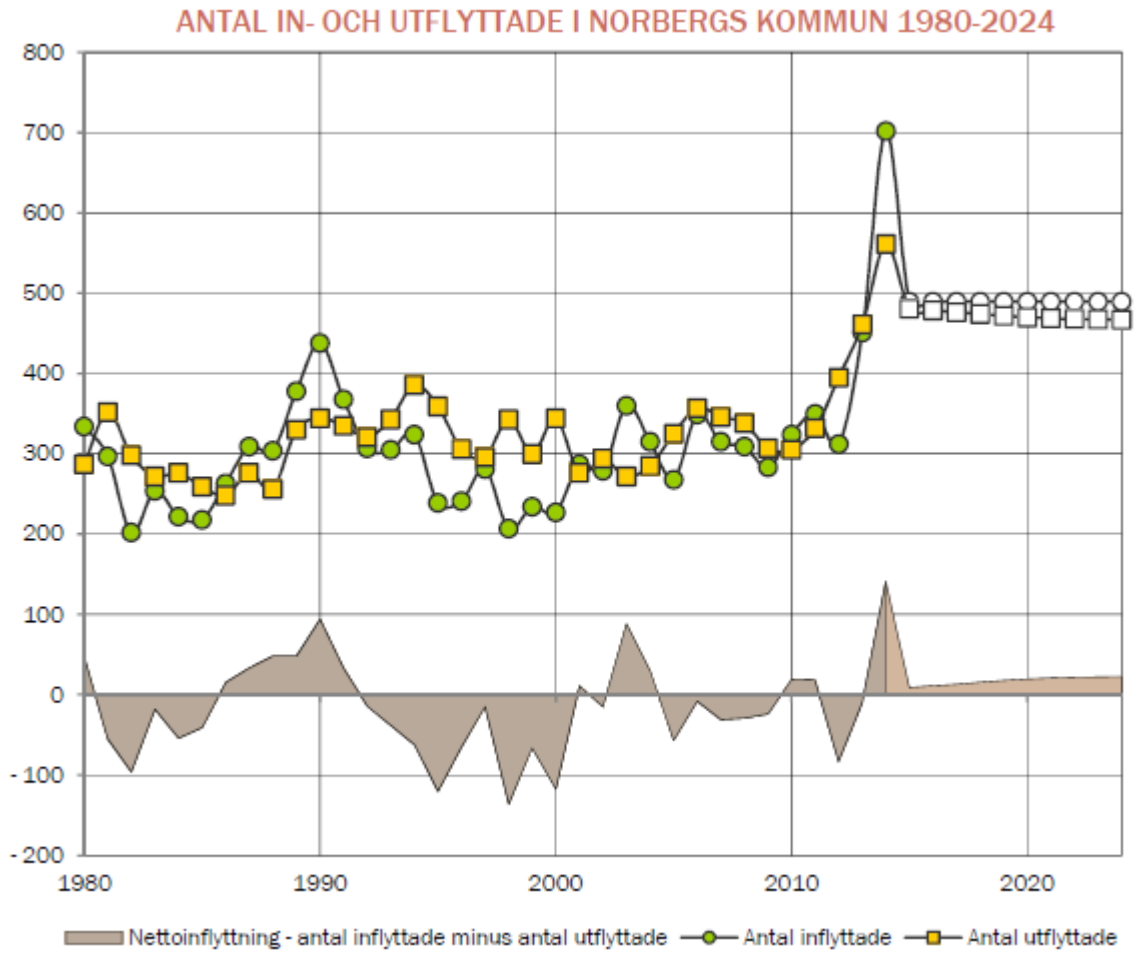
Folkmängd och förändringskomponenter i Norbergs kommun

	1980	1990	2000	2014	2015	2024
Födda	88	82	51	41	53	51
Döda	82	89	81	72	70	70
Födelseöverskott	6	-7	-30	-31	-18	-19
Inflyttade	334	438	227	702	490	490
Utflyttade	287	344	344	561	481	467
Flyttnetto	47	94	-117	141	9	22
Folkökning	53	87	-147	110	-9	3
Folkmängd	6 843	6 665	5 939	5 719	5 710	5 711

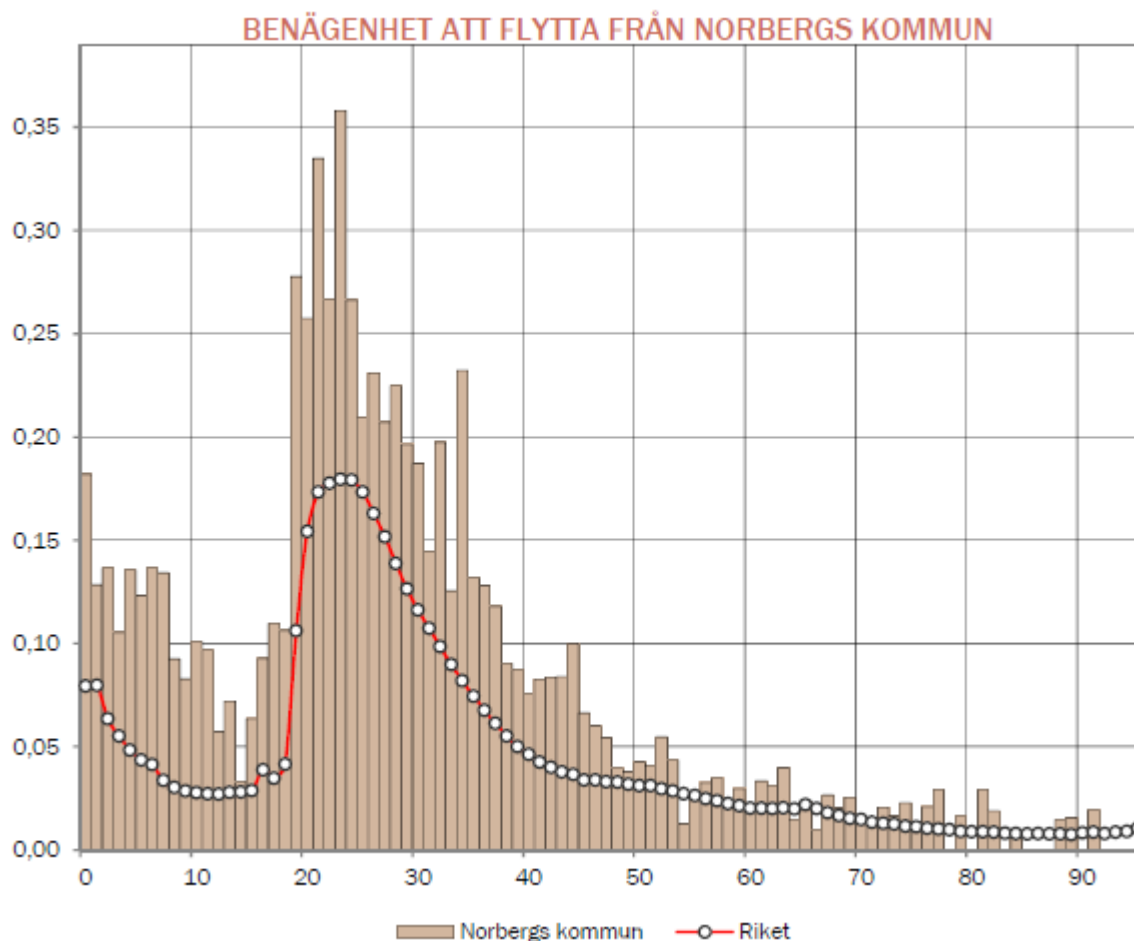
In- och utflyttning

Flyttnettot beräknas som inflyttade minus utflyttade. År 2014 flyttade 702 personer till kommunen vilket är fler än föregående år. Antalet inflyttade har sedan 2004 varierat mellan 268 och 702. Under prognosperioden förväntas i genomsnitt 490 personer flytta in per år. År 2014 flyttade 561 personer från kommunen, vilket är 100 personer fler än året innan. Antalet utflyttade har sedan 2004 varierat mellan 285 och 561. Under prognosperioden förväntas i genomsnitt 481 personer flytta ut per år.

År 2014 var flyttnettot + 141 personer och under prognosperioden förväntas flyttnettot bli i genomsnitt 18 personer per år.



Flyttbenägenheten visar på sannolikheten, under ett år, att en person i en viss ålder flyttar från kommunen. I kommunen har 23-åringarna den högsta flyttbenägenheten med 0,36. Detta innebär att 36 procent av alla 23-åringar under ett givet år flyttar från kommunen.



Födelsenetto

Antalet födda minus döda kallas för födelseöverskott eller naturlig befolkningsökning. Antalet födda har sedan 2004 varierat mellan 41 och 69. År 2014 föddes 41 barn och under prognosperioden förväntas i genomsnitt 52 barn att födas per år.

Antalet avlidna har sedan 2003 varierat mellan 60 och 76. År 2014 avled 72 personer och under prognosperioden förväntas i genomsnitt 70 personer att avlida per år.

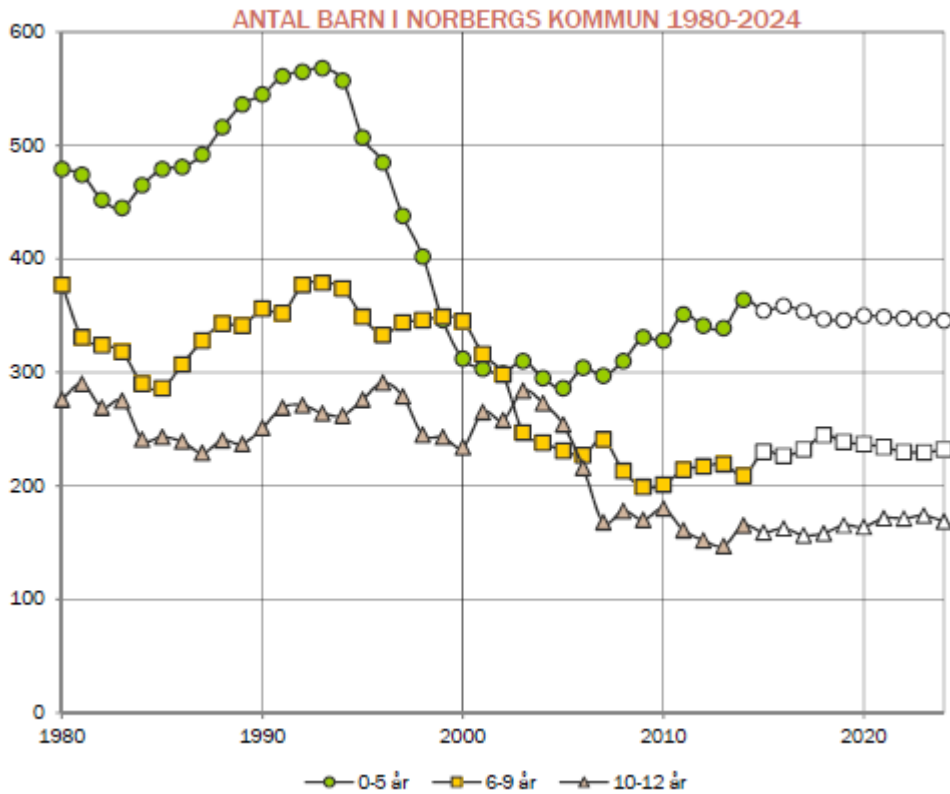
Födelsenettet beräknas till i genomsnitt -18 personer per år under prognosperioden.

Befolkningssammansättning

Diagrammen nedan visar den prognostiserade utvecklingen inom olika ålderskategorier.

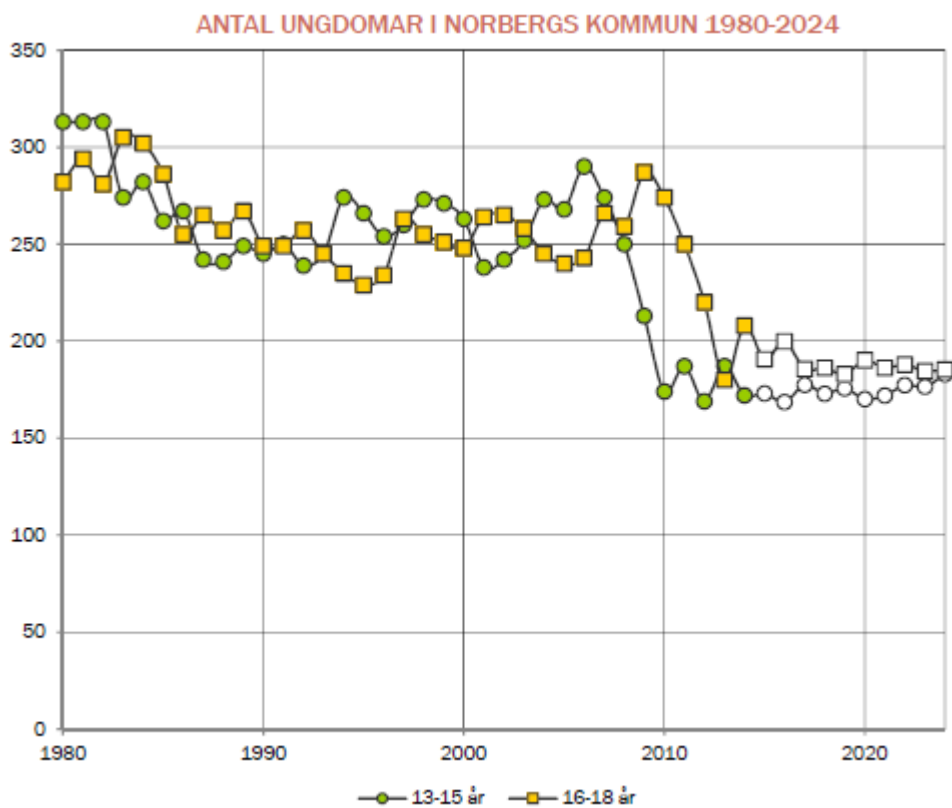
Barn

Antalet barn i förskoleåldern, 1-5 år, förväntas variera mellan 294 och 305 under budget- och planperioden. Utfallet för år 2014 visar på 319 barn och prognos år 2015 visar 301 barn. Antalet barn i åldern 6-9 år förväntas öka från 226 till 245 under budget- och planperioden. Utfallet för år 2014 visar 209 barn och prognos år 2015 visar 230 barn. I åldern 10-12 år förväntas antalet barn minska från 163 till 158 barn. Utfallet för år 2014 visar 165 barn och prognos år 2015 visar 159 barn.



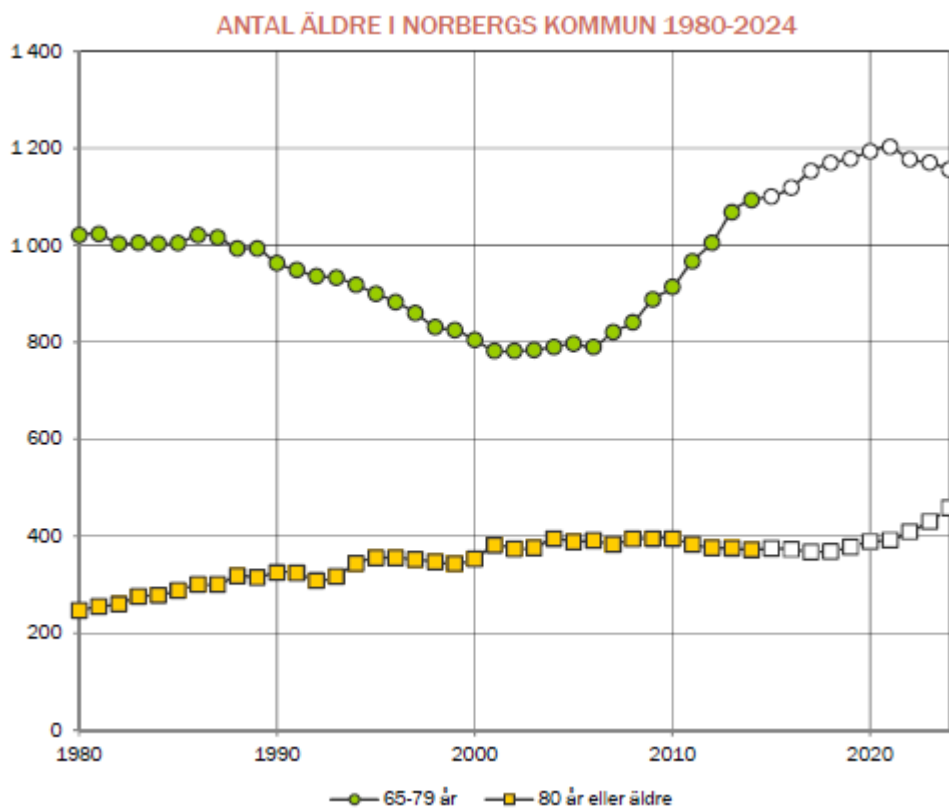
Ungdomar

Antalet elever i åldern 13-15 år förväntas variera mellan 168 och 177 mellan år 2014 och år 2018. Utfallet för 2014 visar 172 elever och prognos för 2015 visar 173 elever. I åldern 16-18 år beräknas antalet elever minska från 200 till 186 under budget- och planperioden. Utfall år 2014 var 208 elever och prognos för 2015 är 191 elever.



Äldre

Antalet äldre 80 år och äldre väntas förbli relativt oförändrat år 2014 och framåt. Utfallet år 2014 blev 372 invånare och prognos 2015 visar på 375 invånare. Från och med år 2019 förväntas en stadig ökning från 378 till 458 år 2024.



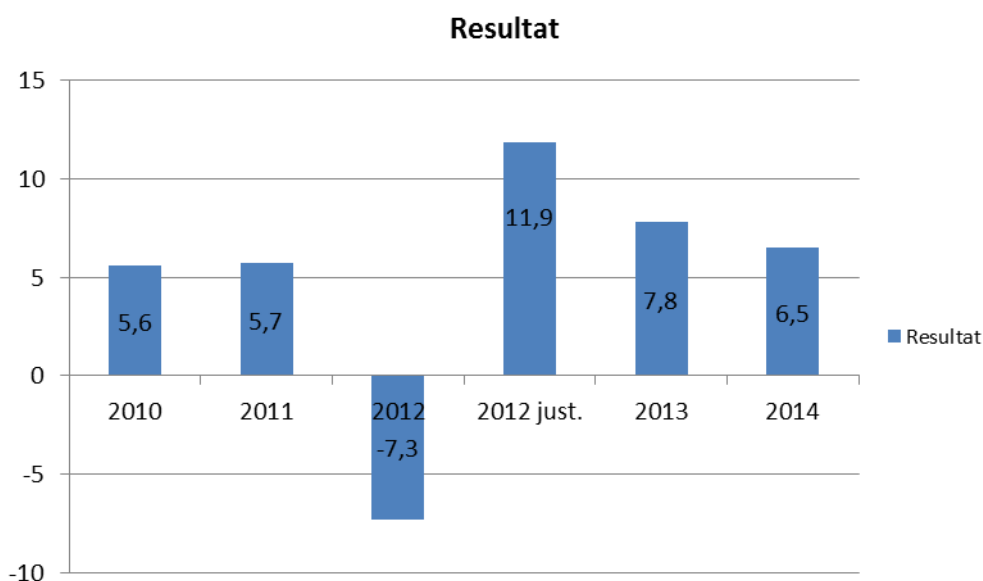
Ekonomisk översikt och analys

Resultat

Kommunen visar ett överskott på 6,5 mkr. I resultatet ingår inga realisationsvinster eller jämförelsestörande poster.

Resultatutveckling

Norbergs kommun redovisade överskott för åren 2009 till 2011. För år 2012 redovisas ett överskott på 11,9 mkr exklusive den extra nedskrivningen av värdet på verksamhetsfastigheter. I redovisningen var underskottet 7,3 mkr. För år 2013 och 2014 redovisar kommuner åter överskott.



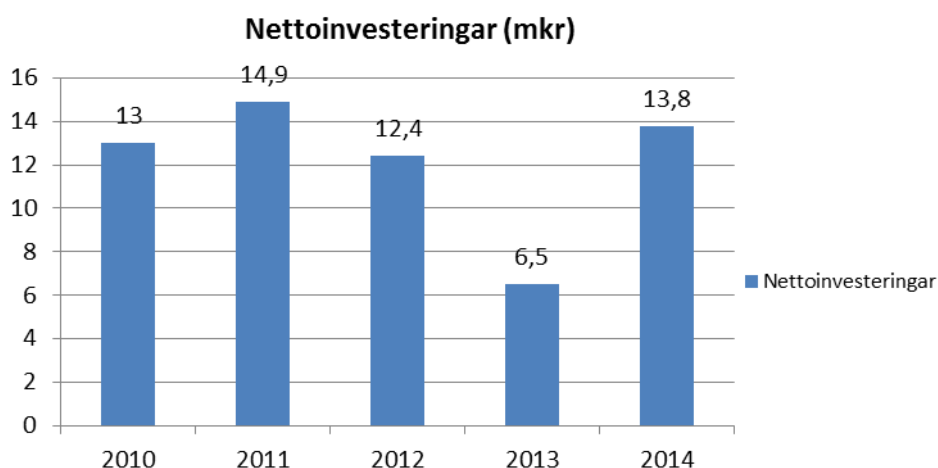
Nettokostnadsandel

En viktig förutsättning för god ekonomisk hushållning är att det finns balans mellan intäkter och kostnader. Ett vanligt resultatmål är 2% av skatteintäkter och generella statsbidrag. Omvänt innebär det att nettokostnadernas andel av skatteintäkter och generella statsbidrag inte ska överstiga 98%. Nettokostnadsandelen är 97,8%.

Nettokostnadens andel av skatteintäkter och generella statsbidrag (procent)	2010	2011	2012	2013	2014
Verksamhetens nettokostnad	93	92,5	97,8	91,1	93,1
Avskrivningar	3,9	4,4	4,3	4,1	3,8
Finansnetto	1	1,2	0,5	2,0	0,9
Summa nettokostnadsandel	97,9	98,0	102,6	97,3	97,8

Investeringar

Nettoinvesteringarna har under den senaste femårsperioden uppgått till i genomsnitt 12,1 mkr per år, vilket är i samma nivå som ordinarie avskrivningar. Behovet av investeringar i kombination med viss eftersläpning gör att nivån på investeringar kommer ligga över nuvarande nivå.



Soliditet

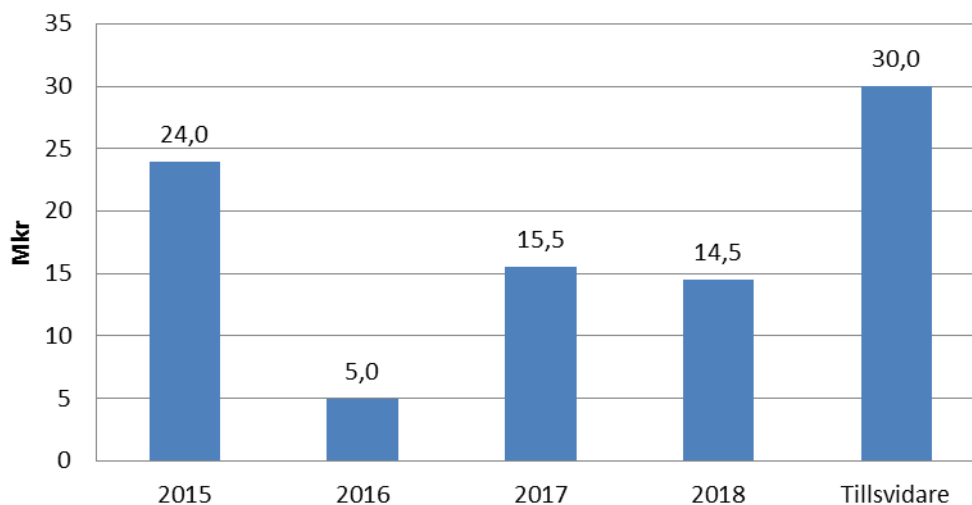
Soliditeten är ett mått på kommunens ekonomiska styrka på lång sikt. Den anger hur stor del av de totala tillgångarna som kommunen äger, det vill säga eget kapital i förhållande till det totala kapitalet. De faktorer som påverkar soliditeten är resultatutvecklingen samt tillgångar och skulders förändring. Om hela pensionsskulden tas med i beräkningen visar kommunen en negativ soliditet. Soliditeten uppgick per den sista december år 2014 till 19,8 % jämfört med 18,6% för år 2013. Förbättringen beror på det positiva resultatet om 6,5 mkr.



Långfristiga skulder

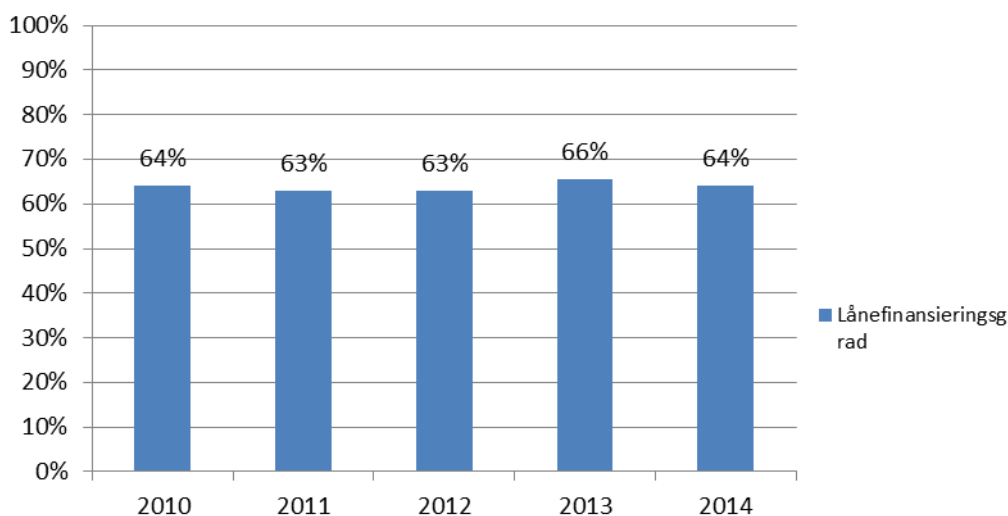
Kommunen har en låneskuld på 89,0 mkr. Under år 2014 har 1,0 mkr amorterats. Nästa tillfälle för amortering är augusti 2015, då omsättning av lån sker. En tredjedel av låneskulden ligger med rörlig ränta och två tredjedelar med fast ränta. Lånen med rörlig ränta löper tillsvidare, men kan när som helst bindas till fast ränta. Förfall för lån med fast ränta har spridits mellan åren 2015 och 2018. Amortering på lånen med rörlig ränta kan ske i samband med räntejustering var tredje månad. Amortering på övriga lån kan ske vid förfall. Genomsnittlig ränta under året var 2,5% (2013: 2,94 %).

Förfalloprofil långfristiga skulder



Lånefinansieringsgraden som mäter låneskuld i förhållande till värdet på anläggningstillgångarna har minskat något jämfört med år 2013. Amorteringen har medfört en minskad låneskuld samtidigt har anläggningstillgångarnas värde ökat.

Lånefinansieringsgrad



Kommunen har tecknat avtal för medfinansiering av Citybanan. I 2014 års bokslut finns åtagandet upptaget som en långfristig skuld på 3,3 mkr som ska betalas på fem år. Kostnaden fördelas över 20 år.

Likviditet

Likviditeten per den sista december år 2014 uppgick till 62,8 mkr, jämfört med 53,6 mkr vid föregående årsskifte.

Kassalikviditeten definieras som omsättningstillgångar/kortfristiga skulder. En kassalikviditet över 100% innebär att kommunen inom en ettårsperiod kan betala de kortfristiga skulderna.

Kassalikviditeten per den sista december år 2014 uppgick till 136%, jämfört med 140% i bokslut 2013.

Borgensåtaganden

Kommunens samlade borgensåtagande på 5,1 mkr består av borgen på statliga lån till småhus om 0,1 mkr samt borgen på lån för kommunägda företag, Vafab, om 4,9 mkr. Kommunen har därutöver en solidarisk borgen till följd av medlemskapet i Kommuninvest.

Finansnetto

Finansnettot uppgick år 2014 till -2,6 mkr. De finansiella kostnaderna uppgick till 3,1 mkr, varav 2,4 mkr avser räntekostnader på lån och 0,6 mkr ränta på pensionsskulden. Därutöver ingår finansiella kostnader kopplade till medfinansieringen av Citybanan.

Pensionsåtagande

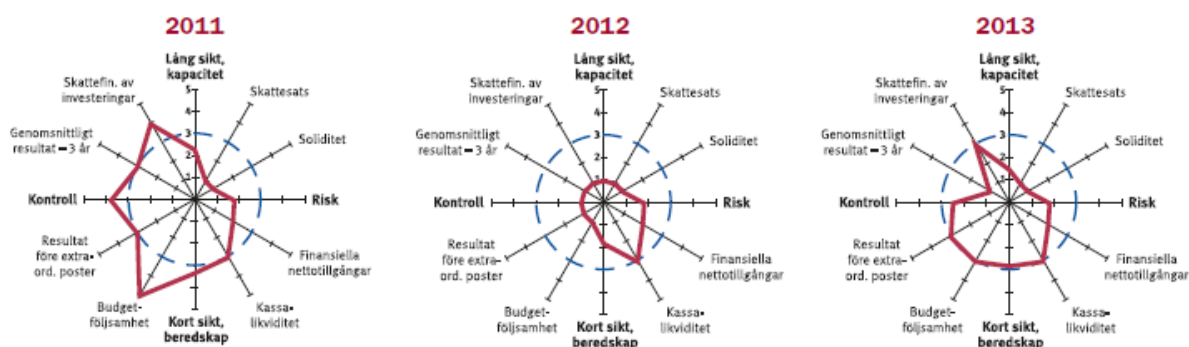
Kommuns totala pensionsåtagande uppgår till 189,1 mkr (2013: 197,4 mkr). Pensioner intjänade fram till 1998 redovisas som en ansvarsförbindelse och uppgår till 162,7 mkr (2013; 172,5 mkr). Pensioner intjänade från och med 1998 redovisas som en avsättning i balansräkningen och uppgår till 26,4 mkr (2013;24,8 mkr). Under de närmaste åren kommer antalet personer som ska gå i pension att öka, vilket kommer att medföra ökande kostnader för pensioner.

Finansiell profil

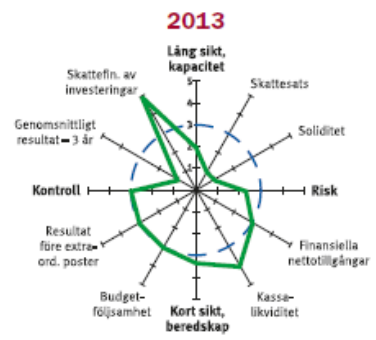
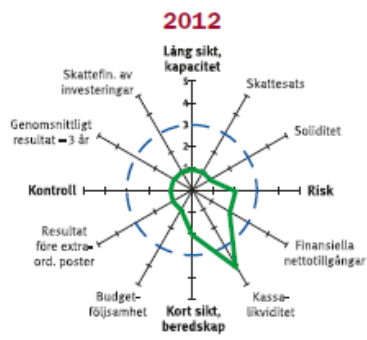
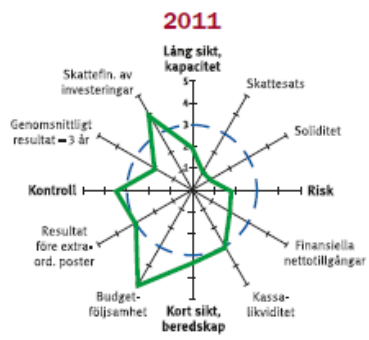
Kommunforskning i Västsverige har för 2013 tagit fram en rapport som analyserar kommunens finansiella läge och hur kommunen har utvecklats i förhållande till övriga kommuner i Västmanlands län de senaste tre åren.

Kommunens finansiella profil har försvagats mellan år 2011 och 2012. Liksom föregående år kan det konstateras att kommunens kassalikviditet är relativt god. Det positiva resultatet år 2014 kommer att innebära att 2014 års finansiella profil kommer att se bättre ut.

Norbergs finansiella profil i förhållande till Västmanlands län



Norbergs finansiella profil i förhållande till riket



Kommunens budgetprocess och styrmodell

Budgetprocessen

Kommunens arbete med vision, budget och uppföljning följer en årscykel som beskriver arbetet med budget, redovisning och uppföljning.

Budgetarbetet startar med en utvecklingskonferens i februari året före budgetåret. Den utgör ett politiskt underlag för budgetberedningens förslag/beslut om mål och preliminära ramar.

Redan i mars fastställs mål och preliminära ramar av budgetberedningen. Därefter vidtar styrelsens arbete med att bryta ner målen och upprätta ett förslag till budget, arbetet pågår till sista juni. Budgetberedningen sammanträder i augusti och det slutliga budgetförslaget fastställs av kommunfullmäktige i november.

Budgeten upprättas för de tre närmaste åren. Fokus ligger på år ett, nästa års budget, som sedan följs upp löpande. Budgetprocessen är rullande.

Om planeringsförutsättningarna förändras i väsentlig omfattning under tiden från mars till augusti kan budgetberedningen föreslå ändringar i ramarna.

Vision och inriktningsmål

Visionen i Norberg är under omarbetning och kommer att beslutas i separat process. Nedan redogörs för vision 2015.

Norberg är en välskött kommun med ett stolt kulturarv i ryggen och siktet på framtiden. Våra ungdomar är väl förberedda för framtiden, med goda kunskaper och tro på sin förmåga. Kvalificerad vidareutbildning finns på hemmaplan för livslångt lärande. I Norberg finns ett varierat och dynamiskt näringsliv. Små och stora företag utvecklas, kreativitet och entreprenörskapande karakteriserar kommunen.

Vår levande, unika kulturmiljö tillsammans med en satsning på rekreation och hälsa är tillväxtfaktorer som har lett till att den nationella och internationella turismen har ökat. Hela kommunen har en levande boendemiljö med attraktiva bostäder hållbara i ett ekologiskt perspektiv.

Alla verksamheter är miljöcertifierade och kommunen framstår som en modell för andra kommuner.

De väl utbyggda kommunikationerna innebär att invånarantalet ökat och att människor kan bo och verka i Norberg. Den kommunala servicen håller hög kvalitet och människor är delaktiga och har inflytande.

Följande tre inriktningsmål till Vision 2015 är beslutade av kommunfullmäktige:

- Norberg ska ha delaktiga och engagerade medborgare som gör kultur-, idrotts- och fritidslivet unikt.
- Våra ungdomar ska ha goda kunskaper när de lämnar skolan och ser framtiden an med

tillförsikt.

- Norbergs befolkning och näringsliv ska växa i en hållbar miljö.

God ekonomisk hushållning

Enligt kommunallagen mål och riktlinjer som är av betydelse för en god ekonomisk hushållning i verksamheterna. För ekonomin skall anges de finansiella mål som är av betydelse för en god ekonomisk hushållning.

Det finansiella perspektivet tar sikte på kommunens finansiella ställning och utveckling. Målen anger de finansiella förutsättningarna eller ramarna för den verksamhet kommunen bedriver. Den allmänna utgångspunkten för det finansiella perspektivet är att varje generation själv måste bära kostnaderna för den service som den konsumerar. Resultatet måste därför vara tillräckligt stort för att motsvarande servicenivå skall kunna garanteras även nästkommande generation utan att en högre skatt ska behöva uttaxeras. Med utgångspunkt från kommunens ekonomiska situation, ska kommunen ange en tydlig ambitionsnivå för den egna finansiella utvecklingen och ställningen i form av mål.

I kommunens ekonomiska styrprinciper fastställs att kommunen ska ha ett budgeterat överskott med två procent av skatter och generella statsbidrag. Överskottet är knutet till skatteutvecklingen för att säkerställa en god ekonomisk hushållning enligt intentionerna i kommunallagen. Ett överskott i budgeten ger dessutom en god beredskap för oförutsedda händelser under budgetåret.

Utifrån ett verksamhetsperspektiv innebär god ekonomisk hushållning att verksamheten bedrivs kostnadseffektivt och ändamålsenligt. Det ska finnas ett klart samband mellan resursåtgång, prestationer, resultat och effekter. Detta kräver en utvecklad planering med framförhållning och handlingsberedskap, tydliga och mätbara mål samt bra uppföljningssystem. Kommunens styrmodell ska underlätta styrningen och uppföljningen av verksamheterna.

Anvisningar för budgetarbetet

Ekonomistyrningspolicy

Kommunens ekonomistyrningspolicy ska följas i budgetarbetet.

Resursfördelning

Resursfördelningen till verksamheterna styrs av två modeller, en demografisk modell och en indexmodell.

Den demografiska modellen används för resursfördelning avseende äldreomsorg, förskola, grundskola (ej särskola), förskoleklass samt skolbarnomsorg. En demografisk budgetmodell innebär att budgetramen anpassas efter förändringar i befolkningsunderlaget. För övriga verksamheter som kommunen bedriver i egen regi eller köper från andra indexeras kostnader och intäkter. Hyrorna har i planeringsdirektiven indexerats utifrån den uppräknings som NVK föreslår.

Uppräkningstal år 2016-2018

Kostnads-/intäktsslag	Uppräkningsfaktor	2016	2017	2018
Hyreskostnad NVK kommunhuset, försk och skolor	Enligt NVK:s underlag	3,40%	3,40%	3,40%
Hyreskostnad NVK övriga	Enligt NVK:s underlag	2,40%	2,40%	2,40%
Lönekostnader och externa städkostnader	Lönekostnader i prisindex för kommunal vht	3,00%	3,20%	3,30%
Övriga kostnader	Övr kostn i prisindex för kommunal verksamhet	2,20%	2,40%	2,60%
Övriga intäkter	Övr kostn i prisindex för kommunal verksamhet	2,20%	2,40%	2,60%

Uppräkning av budgetramar för samverkansorganisationerna

Budgetramarna för samverkansorganisationerna har räknats upp enligt indexmodellens uppräkningsfaktor för övriga kostnader, det vill säga 2,2% inför år 2016.

NVK:s budgetram för år 2016 har enligt särskilt beslut beräknats med en separat modell som består av en sammanvägning av olika index. Modellen gav en justering med -0,12 %.

Taxor och avgifter

Samtliga taxor och avgifter ska beredas till fullmäktiges budgetsammanträde. Beredningen ska bestå av politiska bedömningar av taxekonstruktionen samt dess ekonomiska betydelse. De taxor som ska ge kostnadstäckning ska indexjusteras årligen. För att möjliggöra att en reserv skapas för kommande underhållsåtgärder och full kostnadstäckning bör dessa taxor höjas något mer än index. Taxekonstruktionen bör avvägas så att man får reella intäktsökningar.

Internränta och kapitalkostnader

Kapitalkostnaderna utgörs av avskrivningar och internränta. Beräkningarna sker enligt så kallad rak nominell metod. För budgetåren 2016-2018 utgår internränta med 2,4 % enligt Sveriges kommuner och landstings rekommendation. Kapitalkostnaderna, dvs. internränta och avskrivningar, som belastar förvaltningarna är ersättning till finansförvaltningen för det kapital som tagits i anspråk för investeringar. Ramarna innehåller kompensation för kapitalkostnader för investeringar som är gjorda till och med 2014-12-31. Förvaltningarna ansvarar för att budgetera kapitalkostnader för investeringar som planeras under år 2015-2018. En kalkylränta i nivå med en långsiktigt hållbar räntenivå bör användas vid beräkning driftkostnadskonsekvenser, för att på så sätt få en rättvisande bild av kommande kostnader. Hyressättning ska ske utifrån den rekommenderade internräntenivån.

Skatteintäkter och statsbidrag

(mkr)	Cirk 15:023 20150814 (befolkning 150901)		
	2016	2017	2018
Skatteunderlagets utv. riket %	5,6	4,3	4,3
Skatteunderlagets utv. Norberg %	4,4	2,8	2,8
Utdebitering	22,66	22,66	22,66
Befolkning	5753	5753	5753
Kommunal inkomstskatt			
Skatteintäkter	250,6	263,9	273,6
<u>Delsumma kommunal inkomstskatt</u>	<u>250,6</u>	<u>263,9</u>	<u>273,6</u>
Statsbidrag och utjämning			
Inkomstutjämningsbidrag	60,4	56,4	55,8
Fastighetsavgift	8,7	8,7	8,7
Regleringsbidrag/- avgift	-1,4	-2,5	-4,0
Kostnadsutjämning	6,7	4,7	2,8
LSS utjämning	-2,3	-2,3	-2,3
Strukturbidrag	0,6	0,6	0,6
<u>Delsumma statsbidrag, utjämning</u>	<u>72,8</u>	<u>65,6</u>	<u>61,6</u>
Summa skatteintäkter o statsbidrag	323,4	329,5	335,1
Driftbidrag från staten			
Maxtaxa barnomsorg	1,5	1,5	1,5
Kvalitetssäkrande åtgärder	0,2	0,2	0,2
<u>Delsumma driftbidrag</u>	<u>1,7</u>	<u>1,7</u>	<u>1,7</u>
Summa totalt	325,1	331,2	336,8

Kommunen använder SKL:s prognoser för skatteunderlagsutveckling och förutsättningar för statsbidrag och utjämning.

Befolkning, skatteunderlag och utdebitering (skattesats)

Folkmängden i Norbergs kommun ökade med 40 personer under första halvåret 2015, från 5 719 till 5 759 invånare. Avvikelsen mellan förväntad och faktisk befolkningsutveckling motiverar avsteget från principen att budgeten skall baseras på folkmängden 1 januari året före budgetåret. Folkmängden antas istället vara oförändrad jämfört med 1 september året före budgetåret, vilket innebär 5 753 invånare. Budgeten är baserade på oförändrad skattesats jämfört med år 2015, vilket innebär 22,66 kr.

Kommunal inkomstskatt

Skatteintäkter avser de skatteintäkter kommunen själv genererar och beräknas till 250,6 mkr för år 2016. Utvecklingen av skatteintäkterna är främst beroende av befolkningsutvecklingen, skatteunderlagsutvecklingen och skattesatsen.

Statsbidrag och utjämning

Statsbidragen beräknas uppgå till 72,8 mkr år 2016 och består av inkomstutjämning, fastighetsavgift, regleringsbidrag/-avgift, kostnadsutjämning, LSS-utjämning samt strukturbidrag.

Inkomstutjämningen ska utjämna för skillnad i skattekraft och beräknas utifrån skillnaden mellan garanterad skattekraft och kommunens skattekraft. Den garanterade skattekraften uppgår till 115% av medelskattekraften. En utjämningsavgift tas ut av kommuner som har en skattekraft som överstiger den garanterade. För 2016 beräknas inkomstutjämningsbidraget till 60,4 mkr.

Fastighetsavgiften för småhus och flerbostadshus beräknas ge 8,7 mkr för år 2016-2018.

För år 2016 beräknas ett regleringsavgift på 1,4 mkr. Om det blir regleringsbidrag eller avgift beror på om staten har över eller underskott på kontot för anslag till kommunerna.

Kostnadsutjämningen ska utjämna för kostnadsskillnader mellan kommuner som inte orsakas av skillnader i servicenivå och effektivitet. För år 2016 beräknas ett bidrag på 6,7 mkr från systemet.

För år 2016 beräknas 2,3 mkr i avgift till LSS-utjämningen. Bidragets storlek påverkas av utvecklingen på kommunernas LSS-verksamhet. Det nuvarande systemet är uppbyggt så att kommuner med LSS-verksamhet delar på det statliga anslaget. Detta innebär att volymökningar i en kommun kan leda till minskade bidrag till en annan kommun.

Ett strukturbidrag på 0,6 mkr beräknas för år 2016. Strukturbidraget är kopplat till det nya utjämningsystemet.

Driftbidrag från staten

Kommunen erhåller statsbidrag för maxtaxa samt för kvalitetssäkrande åtgärder inom förskoleverksamhet och skolbarnsomsorg. Bidragen beräknas uppgå till totalt 1,7 mkr för år 2016. Bidraget går direkt till barn- och utbildningsutskottet. Eventuella ökning och minskningar i bidragen förväntas vara kostnadsneutrala.

Budget 2016 och plan 2017-2018

Resultatbudget

Sammanfattning av antaganden:

- Oförändrad utdebitering.
- Resultatmål 1 % av skatter och bidrag år 2016. Detta innebär ett avsteg från huvudprincipen att resultatmålet ska vara 2 % av skatter och bidrag. För åren 2017-2018 är resultatmålet 2 % av skatter och bidrag.
- Ramutökning 2016: Björkängen +1 mkr, NVK Dagvatten 0,35 mkr
- Oförändrad befolkning jämfört med 1 september 2015, 5 753 invånare.
- Anslaget för extra underhåll är minskat från 2,0 mkr till 1,0 mkr per år.
- Anslaget för utvecklingsmedel beräknas till 2,0 mkr per år.
- Anslaget för medlemsavgifter beräknas till 0,5 mkr per år.
- Budget för tomgångshyror för trygghetsboende har utgått 2015
- Ränteläget är historiskt lågt. Medel har reserverats för 2017 och 2018 för att möta eventuella räntehöjningar.

(mkr)	Planeringsförutsättningar			Förändringar			Budgetbeslut KF		
	Budget	Plan	Plan	budgetberedn och KS			Budget	Plan	Plan
	2016	2017	2018	Budget	Plan	Plan	2016	2017	2018
Kommunfullmäktige	-63 526	-64 984	-66 265	-2 566	-2 547	-2 621	-66 092	-67 531	-68 886
Kommunstyrelsen	-245 822	-253 672	-263 149	353	392	437	-245 469	-253 280	-262 712
<i>Angår internränta och avskrivningar</i>	15 768	15 768	15 768				15 768	15 768	15 768
Finansförvaltning	-8 690	-9 662	-9 729	1 000	0	0	-7 690	-9 662	-9 729
<i>Outhyrda lokaler</i>	-354	-354	-354				-354	-354	-354
<i>Citybanan</i>	-178	-178	-178				-178	-178	-178
<i>Hyressubv trygghetsboende</i>	0	0	0				0	0	0
<i>Trygghetsboende, tomhyra</i>	0	0	0				0	0	0
<i>Extra underhåll</i>	-2 000	-2 000	-2 000	1 000			-1 000	-2 000	-2 000
<i>Övrigt</i>	-6 158	-7 130	-7 197				-6 158	-7 130	-7 197
<i>Avskrivningar</i>	-12 196	-12 196	-12 196				-12 196	-12 196	-12 196
Verksamhetens nettokostnader	-314 466	-324 746	-335 571	-1 213	-2 155	-2 184	-315 679	-326 901	-337 755
Skatteintäkter	254 751	268 786	277 665	-4 195	-4 932	-4 082	250 556	263 854	273 583
Statsbidrag och utjämning	65 661	60 298	58 921	7 133	5 331	2 636	72 794	65 629	61 557
Finansiella intäkter	300	300	300				300	300	300
Finansiella kostnader	-3 450	-3 600	-3 750				-3 450	-3 600	-3 750
Summa intäkter och finansnetto	317 262	325 784	333 136	2 938	399	-1 446	320 200	326 183	331 690
Årets resultat	2 796	1 038	-2 435	1 725	-1 756	-3 630	4 521	-718	-6 065
Avstämning mot resultatmål							2 016	2 017	2 018
Resultatmål 2% av skatter och bidrag	3 204	6 582	6 732				3 204	6 582	6 732
Årets resultat	2 796	1 038	-2 435				4 521	-718	-6 065
Avgår disponerat ur resultatdispositio	0	0	0				0	0	0
Justerat resultatmål	3 204	6 582	6 732				3 204	6 582	6 732
Avvikelse mot justerat resultatmål	-409	-5 543	-9 167				1 316	-7 299	-12 797

*Resultatmål 2016 :1%

Driftbudget

(mkr)	Planeringsförutsättningar			Förändringar			Budgetbeslut i KF		
	Budget	Plan	Plan	Budget	Plan	Plan	Budget	Plan	Plan
	2016	2017	2018	2016	2017	2018	2016	2017	2018
Kommunfullmäktige	-63 526	-64 984	-66 265	-2 566	-2 547	-2 621	-66 092	-67 531	-68 886
<i>Varav kommunfullm. m.fl.</i>	-1 761	-1 803	-1 850	-1 704	-1 744	-1 790	-3 465	-3 547	-3 640
NVU	-31 824	-32 588	-33 435	-334	-334	-334	-32 158	-32 922	-33 769
<i>NVU för Sfi</i>	-924	-946	-971				-924	-946	-971
NVK	-13 113	-13 375	-13 636	11	11	5	-13 102	-13 364	-13 631
<i>SDR medlemsbidrag</i>	-4 604	-4 715	-4 837	-14	-23	-29	-4 618	-4 738	-4 866
<i>SDR övrigt</i>	-320	-313	0				-320	-313	0
<i>Kollektivtrafiken</i>	-3 225	-3 303	-3 389	-374	-382	-392	-3 599	-3 685	-3 781
<i>V-Dalamiljö- o byggnadsnämnd</i>	-2 826	-2 894	-2 969	-103	-64	-66	-2 929	-2 958	-3 035
<i>V-Dala lönenämnd</i>	-891	-913	-936	-48	-11	-15	-939	-924	-951
<i>Norra Västmanlands Ekonominämnd</i>	-3 854	-3 946	-4 049				-3 854	-3 946	-4 049
<i>Norra Västmanlands</i>	-184	-188	-193				-184	-188	-193
Kommunstyrelsen	-245 822	-253 672	-263 149	353	392	437	-245 469	-253 280	-262 712
Kommunstyrelsen och allmänna	-16 848	-17 279	-17 753	2 100	2 139	2 184	-14 748	-15 140	-15 569
Kultur-, idrotts- och	-10 808	-10 908	-11 216	1 000	1 000	1 000	-9 808	-9 908	-10 216
Socialutskottet	-121 740	-125 730	-131 142	-1 565	-1 565	-1 565	-123 305	-127 295	-132 707
<i>varav äldreomsorg*</i>	-68 717	-71 085	-74 806	-125	-125	-125	-68 842	-71 210	-74 931
Barn- och utbildningsutskottet	-96 427	-99 755	-103 038	-1 182	-1 182	-1 182	-97 609	-100 937	-104 220
<i>varav förskola*</i>	-25 557	-26 707	-27 216	-182	-182	-182	-25 739	-26 889	-27 398
<i>skolbarnsoms*</i>	-47 855	-49 468	-51 511	-1 000	-1 000	-1 000	-48 855	-50 468	-52 511
Summa verksamheterna	-309 348	-318 656	-329 414	-2 213	-2 155	-2 184	-311 561	-320 811	-331 598

* faktiskt utlagda ramar i internbudget

Tabellen nedan redovisar hur den demografiska modellen påverkar budgetramarna under perioden 2015-2017. För äldreomsorgen beräknas en ökning med 0,4-2,1 % under åren 2016-2018. För förskola beräknas totalt sett en minskning under budget- och planperioden. Inom grundskola, förskoleklass och skolbarnomsorg beräknas totalt sett en marginell ökning, men förändringen varierar mellan åren. Sammantaget beräknas en mindre utökning utifrån den demografiska modellen.

År	2015	2016	2017	2018	Ack.
<i>Äldreomsorg</i>					
Nettoram	66 445	68 717	71 085	74 806	
Förändring demografi tkr		322	246	1 474	2 043
Procentuellt		0,5%	0,4%	2,1%	2,9%
<i>Förskola</i>					
Nettoram	25 937	25 207	26 357	26 866	
Förändring demografi tkr		-1 507	298	-397	-1 607
Procentuellt		-5,8%	1,2%	-1,5%	-6,1%
<i>Grundskola, skolbarnoms. förskoleklass</i>					
Nettoram	45 722	47 855	49 468	51 511	
Förändring demografi tkr		781	145	486	1 412
Procentuellt		1,7%	0,3%	1,0%	3,0%
<i>Totalt</i>					
Nettoram	138 104	141 779	146 910	153 183	
Förändring demografi tkr		-405	689	1 564	1 848
Procentuellt		-0,3%	0,5%	1,1%	1,3%

Finansnetto

	Budget			Budget		
	2015	2016	2017	2016	2017	2018
<i>Finansiella intäkter</i>						
<i>Ränteintäkter</i>	300	300	300	300	300	300
<i>Finansiella kostnader</i>						
<i>Räntekostnader</i>	-3 450	-3 600	-3 750	-3 450	-3 600	-3 750
Finansnetto	-3 150	-3 300	-3 450	-3 150	-3 300	-3 450

Pensioner

(mkr)	Budget		
	2016	2017	2018
Avgiftsbestämd ålderspension	8 391	9 139	9 388
Utbetalt före år 1998	7 642	7 828	8 015
Pensionsavsättning	298	345	345
Utbetalningar NVK	100	100	100
Totalt	16 431	17 412	17 848

Investeringsbudget

	Budget 2015-2017			Budget 2016-2018		
	2015	2016	2017	2016	2017	2018
Investeringsutrymme	12 600	12 600	12 600	6 200	12 200	12 200
Kommunfullmäktige/NVK	11 600	11 600	11 600	5 200	11 200	11 200
Kommunstyrelsen	1 200	1 000	1 000	1 000	1 000	1 000
<i>varav allmänna utskottet</i>	<i>400</i>	<i>500</i>	<i>500</i>	<i>500</i>	<i>500</i>	<i>500</i>
<i>varav kultur-, idrotts- och fritidsutskottet</i>	<i>100</i>	<i>100</i>	<i>100</i>	<i>100</i>	<i>100</i>	<i>100</i>
<i>varav barn- och utbildningsutskottet</i>	<i>75</i>	<i>325</i>	<i>75</i>	<i>325</i>	<i>75</i>	<i>325</i>
<i>varav socialutskottet</i>	<i>625</i>	<i>75</i>	<i>325</i>	<i>75</i>	<i>325</i>	<i>75</i>
Summa	12 800	12 600	12 600	6 200	12 200	12 200
Differens mot utrymme	-200	0	0	0	0	0

Investeringsvolymen har i enlighet med kommunens ekonomistyrningspolicy lagts i nivå med beräknade ordinarie avskrivningar per år, 12,2 mkr. Hänsyn har tagits till att investering i ventilation på Björkängens kök har flyttats från 2016 till 2015. Samtliga investeringar finansieras med egna medel.

Bilaga 1: Specifikation till förändringar efter kommunfullmäktige
Beslut i mars

Nämnd/styrelse (tkr)	2016	2017	2018
<u>Barn- och utbildningsutskottet</u>			
Hyra ny förskoleavd Blåsippan	350	350	350
Summa Barn- och utbildningsutskottet	350	350	350
<u>Socialutskottet</u>			
Utökat anslag placeringar, försörjn.stöd	1000	1000	1000
Summa Socialutskottet	1000	1000	1000
Summa totalt	1350	1350	1350

Beslut i augusti/september

Verksamhet	2016	2017	2018
<u>Kommunfullmäktige</u>			
TVG flyttas från KS till KF	-1 054	-1 079	-1 107
Upphandl.samverkan från KS till KF	-650	-665	-683
V-Dala MBN (2929 år 2016)	-40	0	0
Summa Kommunfullmäktige	-1 744	-1 744	-1 790
<u>KS/Allm. utskottet</u>			
TVG flyttas från KS till KF	1 054	1 079	1 107
Upphandl.samverkan från KS till KF	650	665	683
Hyra Björkängens kök	1 000	1 000	1 000
Ökat anslag färdtjänst/ofördelat KS	440	440	440
Summa KS/Allm. utskottet	3 144	3 184	3 230
<u>Socialutskottet</u>			
Hyra Björkängens kök	-1 000	-1 000	-1 000
Ökat anslag färdtjänst/ofördelat KS	-440	-440	-440
Summa Socialutskottet	-1 440	-1 440	-1 440
<u>Finansförvaltningen</u>			
Ökad befolkning till 5 753 inv	1 700	1 726	1 929
Summa finansförvaltningen	1 700	1 726	1 929
Summa	1 660	1 726	1 929

Bilaga 2: Tidigare budgetbeslut med påverkan på ramar 2016-2018

Beredningens förslag i aug avseende nettodriftbudgetramar 2014-2016			
Nämnd/styrelse (tkr)	2015	2016	2017
Kommunfullmäktige			
Korrigerig lönenämnden	-3	-4	-4
Justering NVE	27	77	77
NVK, belysning	100	100	100
NVK, dagvatten	0	350	350
Valnämnden	-350	-350	-350
Summa	-226	173	173

Bilaga 2: Tidigare budgetbeslut med påverkan på ramar 2016-2018

KS/allmänna utskottet	2015	2016	2017
Hysesökning till följd av ombyggnation	0	1 000	1 000

Verksamhet (tkr)	2015	2016	2017
Kommunfullmäktige			
V-Dalamiljö- o byggnadsnämnd, ÖP rasrisk	120	160	

Kultur- idrotts- och fritidsutskottet	2015	2016	2017
Uthyrning Kärrgruvans idrottshall	30	0	0
ÖP genomförandeplan	125	125	0
Läsfrämjande	100	100	50